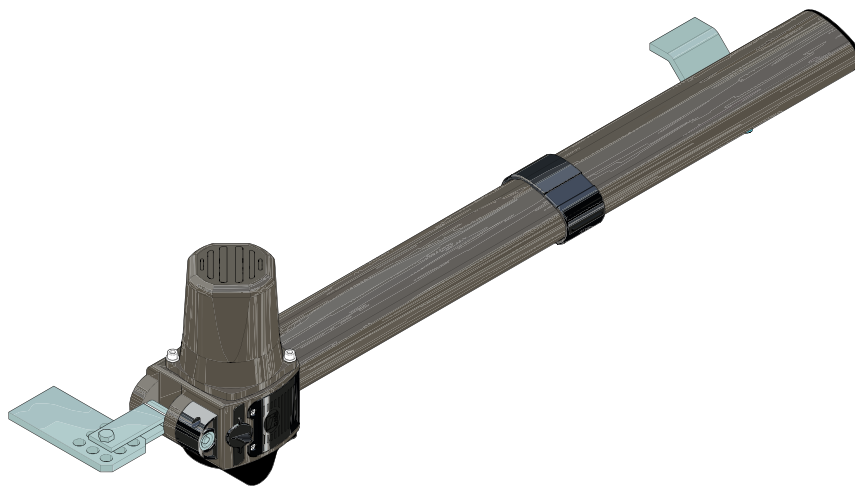




MOTOR VOOR DRAAIHEKKEN

FA00290-NL



INSTALLATIEHANDLEIDING

**KR300 - KR302 - KR310 - KR312**  
**KR510 - KR512**

NL Nederlands



## LET OP! belangrijke voorschriften voor de veiligheid van personen: AANDACHTIG LEZEN!



### VOORWOORD

- DIT PRODUCT MAG ALLEEN WORDEN GEBRUIKT VOOR DE DOELEINDEN WAARVOOR HET EXPLICIET IS BESTEMD. ELK ANDER GEBRUIK MOET ALS GEVAARLIJK WORDEN BESCHOUWD. CAME S.p.A IS NIET VERANTWOORDELIJK VOOR EVENTUELE SCHADE DIE IS VEROORZAAKT DOOR ONEIGENLIJK, VERKEERD OF ONVERSTANDIG GEBRUIK
- BEWAAR DEZE VOORSCHRIFTEN SAMEN MET DE GEBRUIKSAANWIJZING EN DE INSTRUCTIES VOOR DE INSTALLATIE VAN DE COMPONENTEN VAN DE AUTOMATISERING.

### VOORDAT U INSTALLEERT

*(CONTROLEER DE BESTAANDE SITUATIE: ALS DEZE NIET IN ORDE IS, ZORG DAN EERST DAT AAN DE VEILIGHEIDSVERICHTINGEN IS VOLDAAN VOORDAT U MET DE INSTALLATIEWERKZAAMHEDEN BEGINT)*

- CONTROLEER OF DE AFSLUITING DIE U AUTOMATISEERT MECHANISCH IN GOEDE STAAT VERKEERT, OF ZE RECHT EN IN EVENWICHT STAAT EN GOED OPENT EN SLUIT. CONTROLEER OF ER GESCHIKTE MECHANISCHE EINDAANSLAGEN ZIJN
- ALS DE AUTOMATISERING LAGER DAN 2,5 M VAN DE VLOER OF EEN ANDER TOEGANGSVLAK MOET WORDEN GEÏNSTALLEERD, CONTROLEER DAN OF EVENTUELE BEVEILIGINGEN EN/OF WAARSCHUWINGEN NODIG ZIJN
- ALS ER VOETGANGERSTOEGANGEN IN DE GEAUTOMATISEERDE VLEUGELS ZIJN, MOET ER EEN SYSTEEM ZIJN DAT DEZE TOEGANG BLOkkeERT TIJDENS DE BEWEGINGEN VAN DE VLEUGELS
- CONTROLEER OF DE GEAUTOMATISEERDE VLEUGEL GEEN BEKNELLING KAN VEROORZAKEN MET DE VASTE DELEN RONDOM
- MONTEER DE AUTOMATISERING NIET OMGEKEERD OF OP ELEMENTEN DIE DOOR KUNNEN BUIGEN. VOEG, INDIEN NODIG, VERSTERKINGEN TOE AAN DE BEVESTIGINGSPUNTEN
- INSTALLEER DE AUTOMATISERING NIET OP ONVLAKKE VLEUGELS
- CONTROLEER OF EVENTUELE SPROEISYSTEMEN DE AUTOMATISERING NIET VAN ONDER NAAR BOVEN NAT KUNNEN MAKEN
- CONTROLEER OF DE INSTALLATIEPLEK GESCHIKT IS VOOR HET TEMPERATUURBEREIK DAT STAAT AANGEGEVEN OP DE AUTOMATISERING
- VOLG ALLE INSTRUCTIES; EEN ONJUISTE INSTALLATIE KAN ERNSTIG LETSEL VEROORZAKEN
- VOOR DE VEILIGHEID VAN PERSONEN IS HET BELANGRIJK OM DEZE INSTRUCTIES IN ACHT TE NEMEN. BEWAAR DEZE INSTRUCTIES.

### INSTALLATIE

- MARKEER EN OMHEIN VOLDOENDE DE HELE WERKPLEK ZODAT ER GEEN TOEGANG MOGELIJK IS VOOR ONBEVOEGDEN, IN HET BIJZONDER KINDEREN EN MINDERJARIGEN
- LET GOED OP ALS U AUTOMATISERINGEN MOET VERPLAATSEN DIE MEER DAN 20 KG WEGEN. ZORG, INDIEN NODIG, VOOR GESCHIKTE VERVOERMIDDELEN
- ALLE BEDIENINGEN OM DE VLEUGEL TE OPENEN (KNOPPEN, SLEUTELSCHAKELAARS, MAGNETISCHE LEZERS, ENZ.) MOETEN OP MINSTENS 1,85 M VAN DE BEWEGINGSRUIMTE VAN HET HEK WORDEN GEPLAATST, OF OP EEN PLAATS WAAR ZE NIET VAN BUITENAF VIA HET HEK KUNNEN WORDEN BEREIKT. DIRECTE BEDIENINGEN (KNOPPEN, PROXIMITYSYSTEMEN, ENZ.) MOETEN OP EEN MINIMALE HOOGTE VAN 1,5 M EN BUITEN BEREIK VAN ONBEVOEGDEN WORDEN GEMONTEERD
- ALLE HOLD-TO-RUN-BEDIENINGEN MOETEN OP PLAATSEN ZITTEN VAN WAARUIT DE BEWEGENDE VLEUGELS EN DE BIJBEHORENDE DOORGANGS- EN BEWEGINGSRUIMTEN GOED ZICHTBAAR ZIJN
- BRENG WAAR NODIG EEN STICKER AAN DIE DE PLAATS VAN DE ONTGREDELINGSINRICHTING AANGEEFT
- CONTROLEER, ALVORENS HET SYSTEEM AAN DE KLANT TE OVERHANDIGEN, OF HET AAN DE NORM EN 12453 (SLUITKRACHTMETINGEN) VOLDOET, OF DE AUTOMATISERING GOED AFGESTELD IS EN ALLE BEVEILIGINGEN EN BESCHERMINGEN EN DE HANDMATIGE ONTGREDELING GOED WERKEN
- BRENG WAAR NODIG EN OP GOED ZICHTBARE PLAATSEN DE WAARSCHUWINGSSYMBOLLEN AAN (BIJV. DE IDENTIFICATIEPLAAT VAN HET HEK)

### BELANGRIJKE INSTRUCTIES EN WAARSCHUWINGEN VOOR DE GEBRUIKER

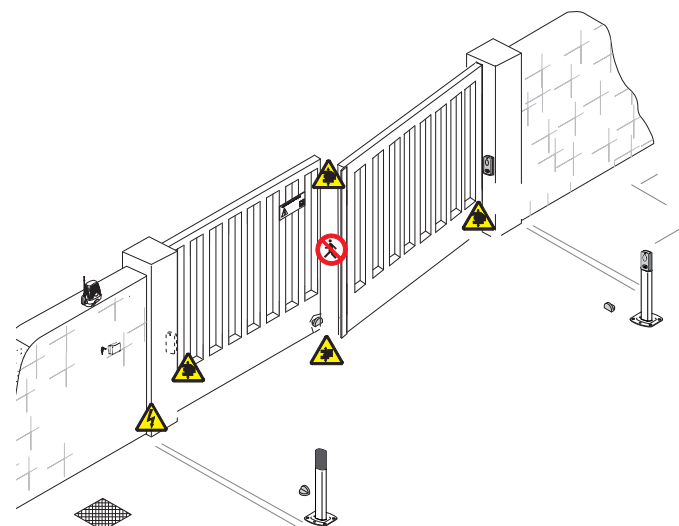
- HOUD DE BEWEGINGSRUIMTE VAN HET HEK SCHOON EN VRIJ. CONTROLEER OF DE RUIMTE WAARIN DE FOTOCELLEN WERKEN VRIJ IS VAN VEGETATIE EN ER NIETS DE BEWEGINGEN VAN DE AUTOMATISERING HINDERT
- LAAT KINDEREN NIET MET DE VASTE BEDIENINGEN SPELEN EN HOUD ZE BUITEN DE BEWEGINGSRUIMTE VAN HET HEK. HOUD DE AFSTANDSBEDIENINGEN (ZENDERS) EN ANDERE SOORTEN BEDIENINGEN BUITEN BEREIK VAN KINDEREN OM TE VOORKOMEN DAT DE AUTOMATISERING PER ONGELUK IN WERKING WORDT GESTELD
- HET APPARAAT MAG WORDEN GEBRUIKT DOOR KINDEREN OUDER DAN 8 JAAR EN DOOR PERSONEN MET FYSIEKE, ZINTUIGLIJKE OF MENTALE BEPERKINGEN OF DIE ONVOLDOENDE KENNIS EN/OF ERVARING ERMEE HEBBEN, MITS DIT ONDER TOEZICHT GEBEURT OF MITS ZIJ INSTRUCTIES HEBBEN GEKREGEN MET BETREKKING TOT HET VEILIGE GEBRUIK VAN HET APPARAAT EN ZE IN STAAT ZIJN DE BIJBEHORENDE GEVAREN TE BEGRIPPEN. LAAT KINDEREN NIET MET HET APPARAAT SPELEN. DE REINIGING EN HET ONDERHOUD WAAR DE GEBRUIKER ZORG VOOR MOET DRAGEN, MOGEN NIET DOOR KINDEREN ZONDER TOEZICHT WORDEN UITGEVOERD
- CONTROLEER

REGELMATIG HET SYSTEEM OM EVENTUELE PROBLEMEN, SLIJTAGE OF SCHADE AAN BEWEGENDE DELEN, COMPONENTEN VAN DE AUTOMATISERING, BEVESTIGINGSPUNTEN EN -MECHANISMEN, KABELS OF TOEGANKELIJKE AANSLUITINGEN OP TE SPOREN. HOUD ALLE SCHARNIEREN EN WRIJVINGSPUNTEN (RAILS) SCHOON EN GESMEERD

- CONTROLEER ELKE ZES MAANDEN OF DE FOTOCELLEN EN VEILIGHEIDSLIJSTEN GOED WERKEN. OM DE WERKING VAN DE FOTOCELLEN TE CHECKEN, LAAT U TIJDENS DE SLUITING EEN OBJECT ERVOORLANGS PASSEREN. ALS DE AUTOMATISERING VAN DRAAIRICHTING VERANDERT OF WORDT GEBLOKKEERD, BETEKENT DIT DAT DE FOTOCELLEN GOED WERKEN. DIT IS HET ENIGE ONDERHOUD DAT MET DE STROOM VAN DE AUTOMATISERING INGESCHEMAKELD MOET WORDEN UITGEVOERD. ZORG ERVOOR DAT DE GLAASJES VAN DE FOTOCELLEN REGELMATIG WORDEN GEREINIGD (GEBRUIK HIERVOOR EEN MET WATER BEVOCHTIGDE DOEK; GEBRUIK GEEN OPLOSMIDDELEN OF CHEMISCHE PRODUCTEN DIE DE INRICHTINGEN KUNNEN BESCHADIGEN)
- ALS ER REPARATIES OF AANPASSINGEN AAN HET SYSTEEM MOETEN WORDEN UITGEVOERD, ONTGREDEL DAN DE AUTOMATISERING EN GEBRUIK DEZE NIET TOT HET SYSTEEM WEER VOLLEDIG VEILIG IS GEMAAKT
- SCHAKEL DE STROOM UIT ALVORENS U DE AUTOMATISERING ONTGREDEL EN HANDMATIG OPENT EN SLUIT, OM GEVAARLIJKE SITUATIES TE VOORKOMEN. RAADPLEEG DE INSTRUCTIES
- ALS DE VOEDINGSKABEL BESCHADIGD IS, MOET DEZE VERVANGEN WORDEN DOOR DE FABRIKANT OF DOOR DE TECHNISCHE SERVICE OF IN IEDER GEVAL DOOR IEMAND MET EEN SOORTGELIJKE BEVOEGDHEID, OM GEVAAR TE VOORKOMEN
- DE GEBRUIKER MAG GEEN HANDELINGEN UITVOEREN DIE NIET EXPLICIET VOOR HEM ZIJN VOORGESCHREVEN EN VERMELD IN DE HANDLEIDINGEN. NEEM CONTACT OP MET DE TECHNISCHE SERVICE VOOR REPARATIES, WIJZIGINGEN AAN AFSTELLINGEN EN BIJZONDER ONDERHOUD
- NOTEER DE UITVOERING VAN DE CONTROLES IN HET REGISTER VOOR PERIODIEK ONDERHOUD.

### BELANGRIJKE INSTRUCTIES EN WAARSCHUWINGEN VOOR IEDEREEN

- WERK NIET IN DE BUURT VAN DE SCHARNIEREN EN DE BEWEGENDE MECHANISCHE DELEN
- KOM NIET BINNEN DE BEWEGINGSRUIMTE VAN DE AUTOMATISERING ALS DEZE BEWEEGT
- PROBEER DE BEWEGING VAN DE AUTOMATISERING NIET TEGEN TE WERKEN, DIT KAN GEVAARLIJK ZIJN
- LET ALTIJD EN HOE DAN OOK OP VOOR DE GEVAARLIJKE PUNTEN DIE AANGEGEVEN MOETEN WORDEN MET GESCHIKTE SYMBOLEN EN/OF GEEL-ZWARTE STREPEN
- CONTROLEER TIJDENS HET GEBRUIK VAN EEN HOLD-TO-RUN-BEDIENING VOORTDUREND, TOT U DE KNOP LOSLAAT, OF ER GEEN MENSEN BINNEN DE BEWEGINGSRUIMTE VAN DE BEWEGENDE DELEN KOMEN
- HET HEK KAN OP ELK MOMENT ONVERWACHT IN BEWEGING KOMEN
- SCHAKEL VOOR REINIGINGS- EN ONDERHOUDSWERKZAAMHEDEN ALTIJD DE STROOM UIT.



Gevaar voor verbrijzeling voeten



Gevaar voor verbrijzeling handen



Gevaar door delen onder spanning



Verboden toegang tijdens beweging

## LEGENDA


-  Dit symbool staat bij tekst die aandachtig dient te worden gelezen.
-  Dit symbool hoort bij veiligheidsinstructies.
-  Dit symbool geeft informatie aan die u aan de gebruiker van het product moet verstrekken.

## BESCHRIJVING

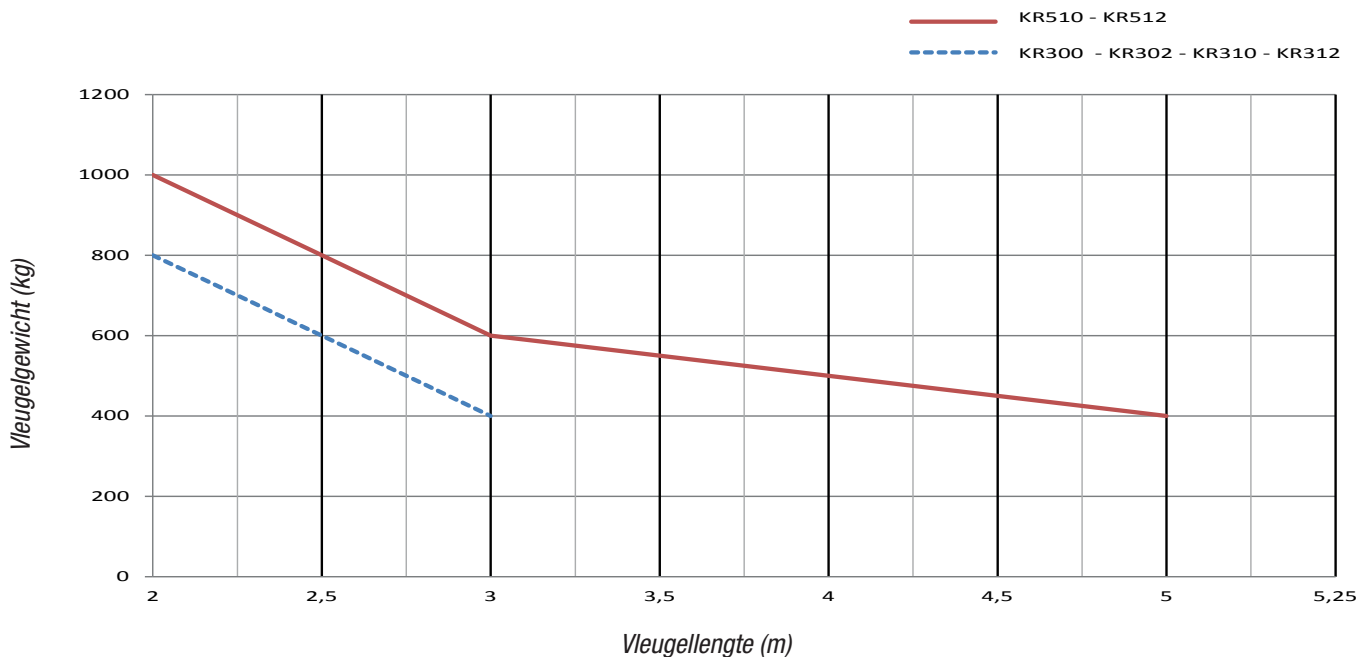
- KR300 - KR302 Onomkeerbare motor rechts voor draaihekken tot 3 m per vleugel.
- KR310 - KR312 Onomkeerbare motor voor draaihekken tot 3 m per vleugel met microschakelaar voor de eindaanslag bij openen en sluiten.
- KR510 - KR512 Onomkeerbare motor voor draaihekken tot 5 m per vleugel met microschakelaar voor de eindaanslag bij openen en sluiten.

### Gebruiksbestemming

De motor is ontworpen om draaihekken bij woningen en appartementengebouwen aan te drijven.

-  Elke andere installatie en soorten gebruik die niet overeenstemmen met wat is voorgeschreven in deze gebruiksaanwijzing, zijn verboden.

### Gebruikslimieten



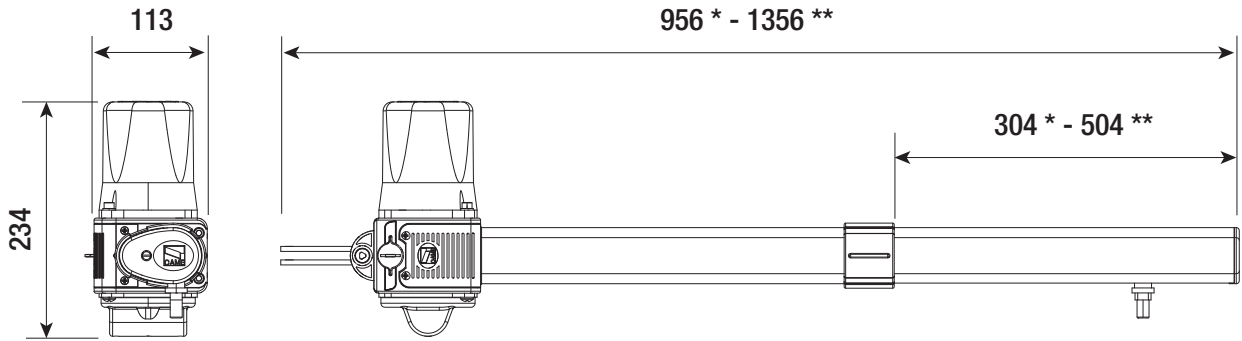
-  Bij draaihekken wordt altijd aanbevolen een elektrisch slot te installeren, teneinde een betrouwbare sluiting te garanderen. Bij onomkeerbare automatiseringen met vleugels groter dan 2,5 m. is de installatie ervan verplicht.

### Technische gegevens

Type	KR300 - KR310	KR302 - KR312	KR510	KR512
IP-Beschermingsgraad	54	54	54	54
Voeding (V - 50/60 Hz)	230 AC	230 AC	230 AC	230 AC
Motorvoeding (V)	230 AC	230 AC	230 AC	230 AC
Max. stroomopname (A)	1,1	1,1	1,1	1,1
Vermogen (W)	130	130	130	130
Drukkracht (N)	400 ÷ 3000	400 ÷ 3000	400 ÷ 3000	400 ÷ 3000
Duur opening naar 90° (s)	22	18	34	30
Inschakelduur (%)	30	30	30	30
Bedrijfstemperatuur (°C)	-20 ÷ +55	-20 ÷ +55	-20 ÷ +55	-20 ÷ +55
Condensator (µF)	8	8	8	8
Thermobeveiliging motor (°C)	150	150	150	150
Gewicht (kg)	10	10	12	12

## Maten

(mm)

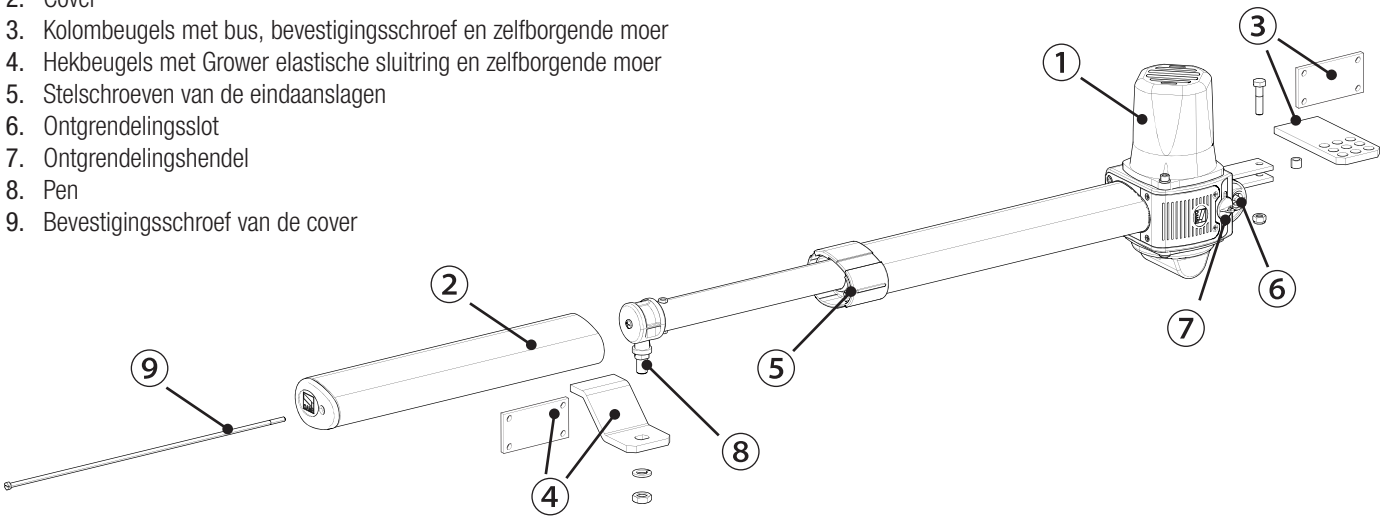


\* KR300 - KR302 - KR310 - KR312

\*\* KR510 - KR512

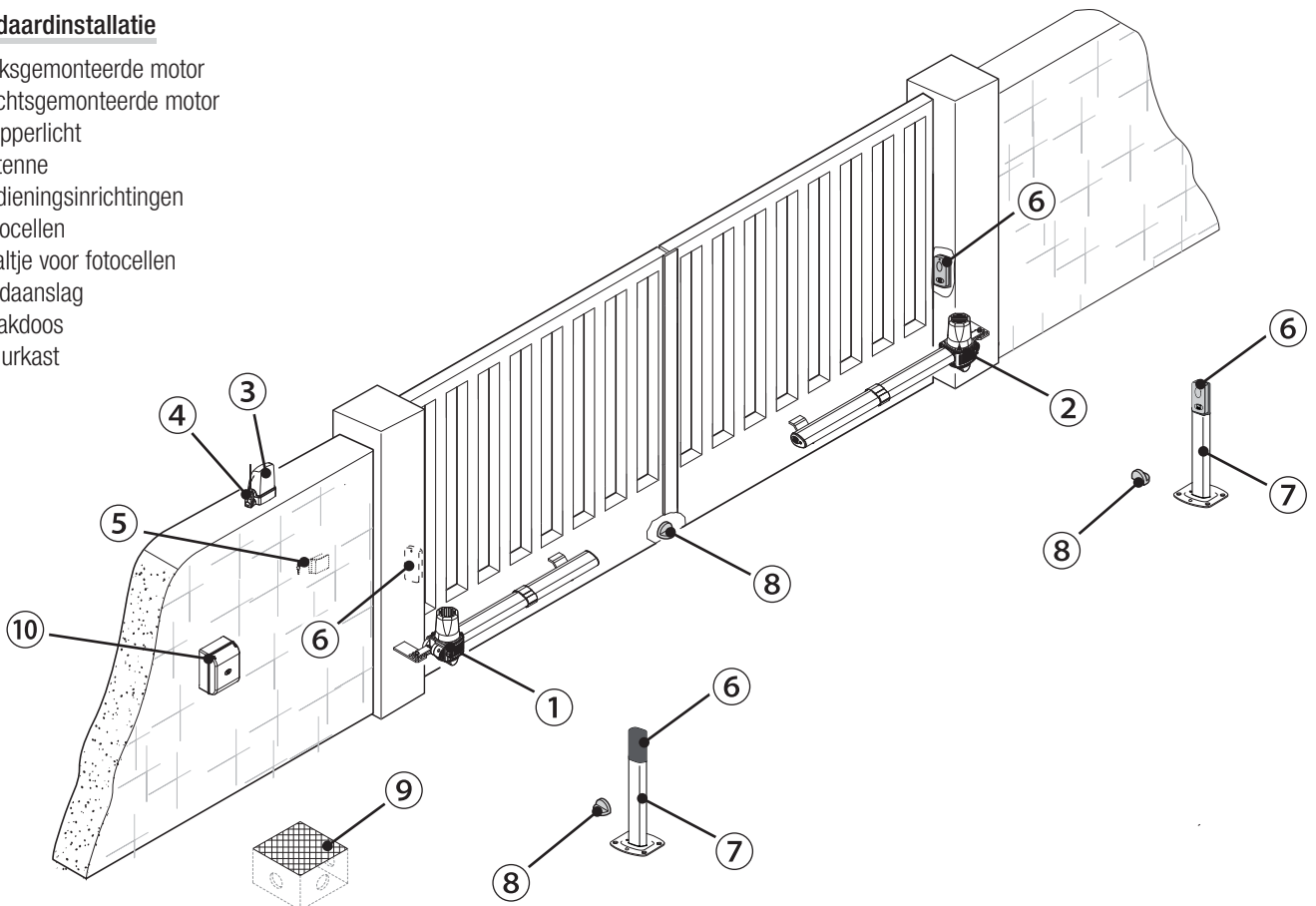
## Beschrijving van de onderdelen

1. Motor
2. Cover
3. Kolomeugels met bus, bevestigingsschroef en zelfborgende moer
4. Hekbeugels met Grower elastische sluitring en zelfborgende moer
5. Stelschroeven van de eindaanslagen
6. Ontgrendelingsslot
7. Ontgrendelingshendel
8. Pen
9. Bevestigingsschroef van de cover



## Standaardinstallatie

1. Linksgemonteerde motor
2. Rechtsgemonteerde motor
3. Knipperlicht
4. Antenne
5. Bedieningsinrichtingen
6. Fotocellen
7. Paaltje voor fotocellen
8. Eindaanslag
9. Aftakdoos
10. Stuurkast



## ALGEMENE AANWIJZINGEN VOOR DE INSTALLATIE

△ De installatie moet worden uitgevoerd door deskundige en erkende monteurs die hun werkzaamheden volgens de geldende normen uitvoeren.

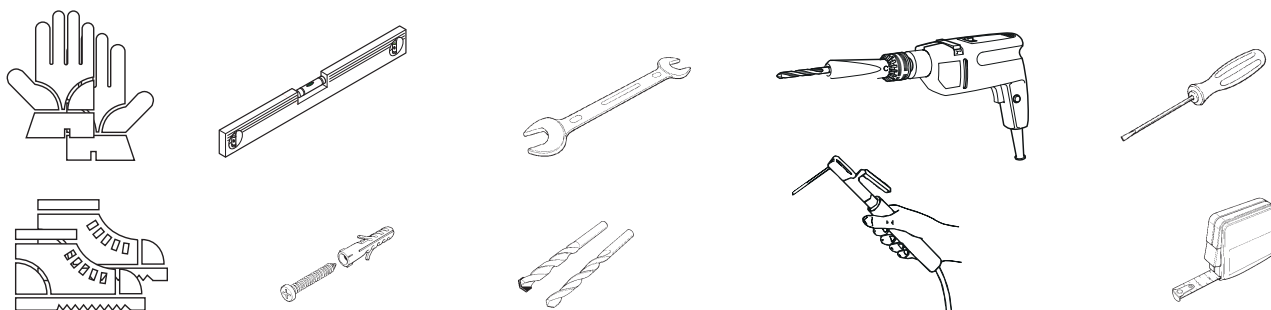
### Controles vooraf

△ Voordat u overgaat tot de installatie moet u de volgende punten controleren:

- controleer of het hek sterk genoeg is, de scharnieren goed werken en of er nergens wrijving is tussen vaste en bewegende delen;
- controleer of de maat C niet de waarde overschrijdt die staat aangegeven in de referentietabel;
- controleer of er zowel voor het openen als sluiten een mechanische aanslag is;
- controleer of de bevestigingsplek van de motor beschermd is tegen stoten en of het bevestigingsoppervlak stevig is;
- zorg dat op het stroomnet en conform de installatievoorschriften een geschikte meerpolige inrichting wordt voorzien, waarmee de stroom volledig onderbroken kan worden bij omstandigheden die gelden voor overspanningscategorie III (ofwel met een afstand groter dan 3 mm tussen de contacten);
- ⚡ controleer of de eventuele aansluitingen in de doos (voor het verloop van het beveiligingscircuit) extra geïsoleerd zijn t.o.v. de andere interne geleidende delen;
- zorg voor buizen en goten voor het leggen van de elektrische kabels, zodat deze laatste beschermd worden tegen mechanische beschadiging.

### Gereedschap en materialen

Zorg ervoor dat u alle instrumenten en materialen hebt die nodig zijn voor een veilige installatie volgens alle geldende voorschriften en normen. In de afbeelding staan enkele voorbeelden van gereedschappen voor de installatie.



### Kabelsoorten en minimale diktematen

Aansluiting	Kabeltype	Kabellengte 1 < 15 m	Kabellengte 15 < 30 m
Voeding stuurkast 230 V AC	H05RN-F	3G x 1,5 mm <sup>2</sup>	3G x 2,5 mm <sup>2</sup>
Motorvoeding 230 V AC		4G x 1,5 mm <sup>2</sup>	4G x 2,5 mm <sup>2</sup>
Knipperlicht		2 x 0,5 mm <sup>2</sup>	
Fotocelzenders	FROR CEI 20-22 CEI EN 50267-2-1	2 x 0,5 mm <sup>2</sup>	
Fotocelontvangers		4 x 0,5 mm <sup>2</sup>	
Bedieningen en beveiligingen		2 x 0,5 mm <sup>2</sup>	
Antenne	RG58	max 10 m	

📖 Als de kabels een andere lengte hebben dan de in de tabel voorgeschreven lengte, bepaalt u hun doorsnede aan de hand van de effectieve stroomopname door de aangesloten apparaten en volgens de voorschriften van de norm CEI EN 60204-1.

Voor seriegeschakelde belastingen op dezelfde lijn dient u de afmetingen van de kabel te bepalen aan de hand van de stroomopname en de effectieve afstanden. Voor aansluiting van producten die niet in deze handleiding in aanmerking zijn genomen, geldt de documentatie die bij deze producten zelf hoort.

## INSTALLATIE

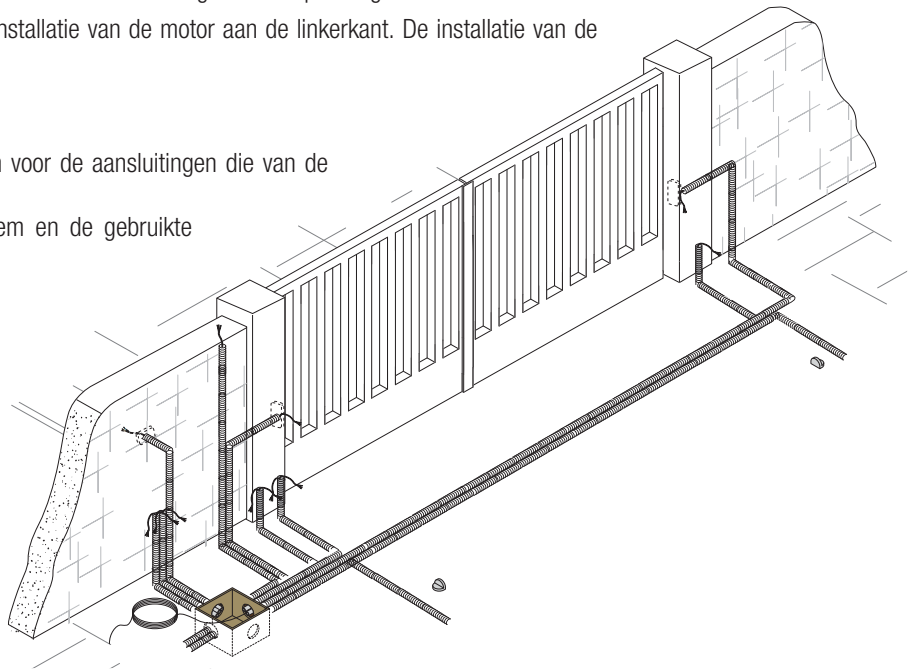
⚠ De volgende illustraties dienen slechts als voorbeelden; de ruimte voor de bevestiging van de motor en de uitrustingen varieert afhankelijk van de afmetingen. De technicus die het systeem installeert zal de meest geschikte oplossing moeten kiezen.

📖 De afbeeldingen hebben betrekking op de installatie van de motor aan de linkerkant. De installatie van de motor aan de rechterkant is symmetrisch.

### De ribbelbuizen plaatsen

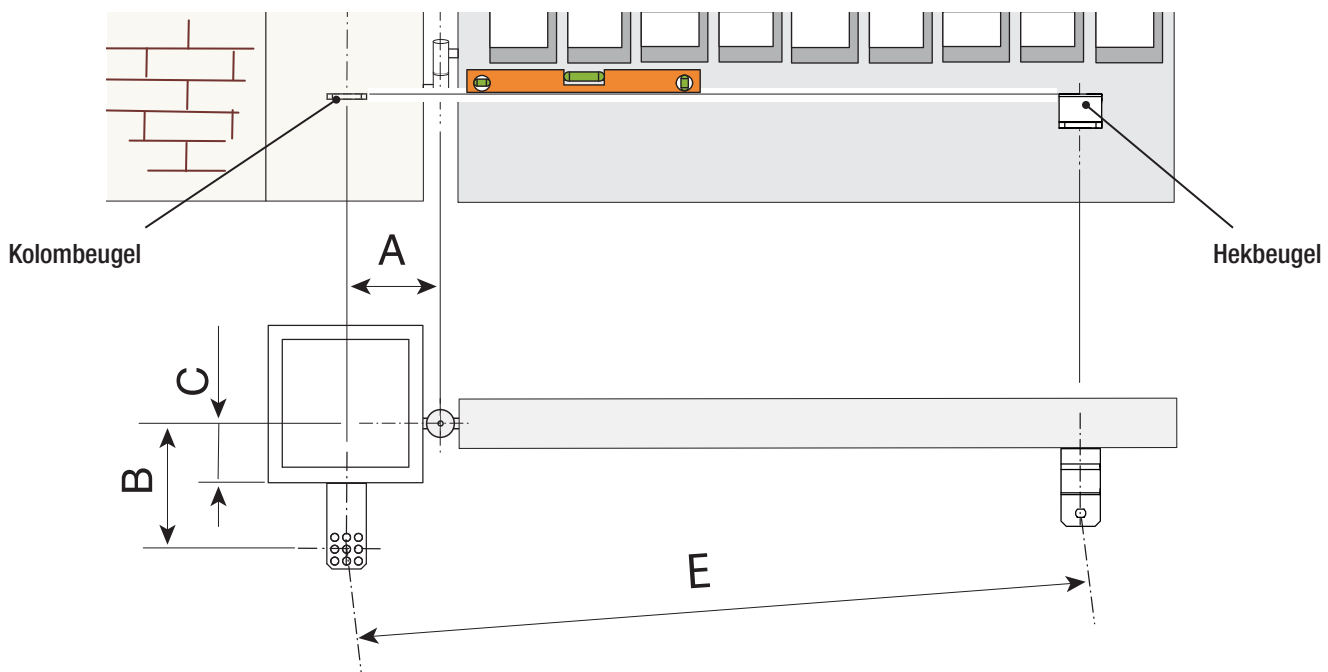
Plaats aftakdozen en ribbelbuizen die nodig zijn voor de aansluitingen die van de aftakdoos komen.

📖 Het aantal buizen hangt af van het systeem en de gebruikte uitrustingen.



### De beugels bevestigen

Bepaal het bevestigingspunt van de hekbeugel en dat van de kolombeugel, met inachtneming van de waarden in de tabel.



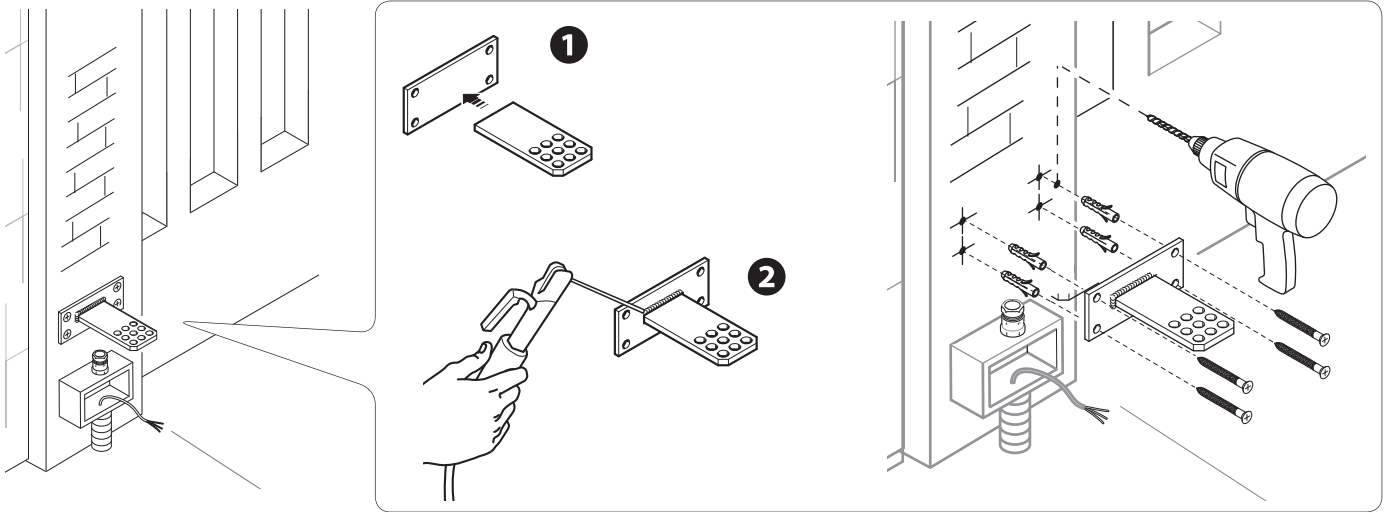
### Afmetingen toepassing (mm)

KR300 - KR302 - KR310 - KR312				
Vleugelopening (°)	A	B	C MAX	E
90°	130	130	60	910
120°	130	110	50	910
KR510 - KR512				
Vleugelopening (°)	A	B	C MAX	E
90°	200	200	120	1310
130°	200	140	70	1310

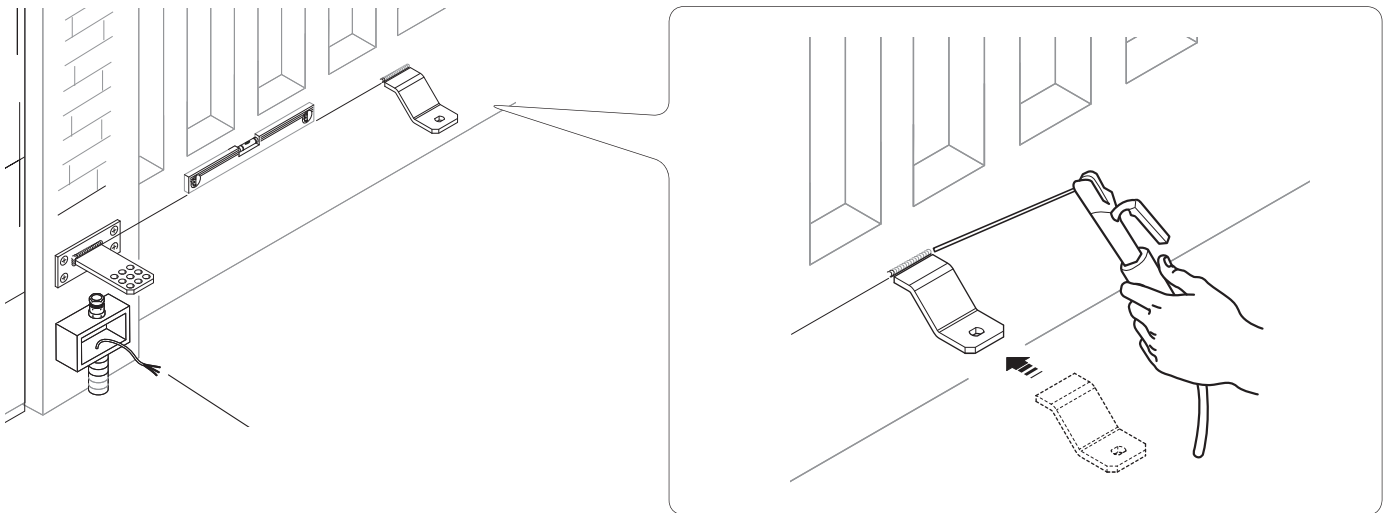
📖 Hoe groter de openingshoek van de vleugel, hoe hoger de openingssnelheid en hoe kleiner de drukkracht van de motor. Hoe kleiner de openingshoek van de vleugel, hoe lager de openingssnelheid en hoe groter de drukkracht van de motor.

Assembleer en las de twee delen van de kolombeugel.

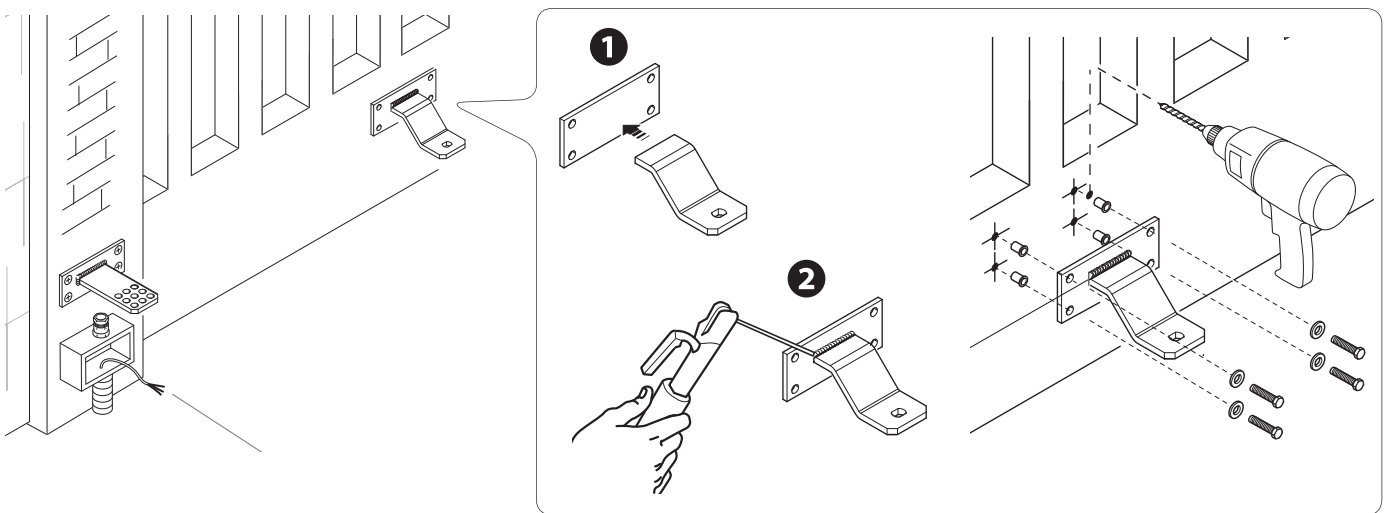
Bevestig de beugel op de daarvoor gekozen plek met geschikte schroeven en pluggen of, als de kolom van metaal is, door middel van lassen.



Las de hekbeugel aan de vleugel met inachtneming van de waarden in de tabel.



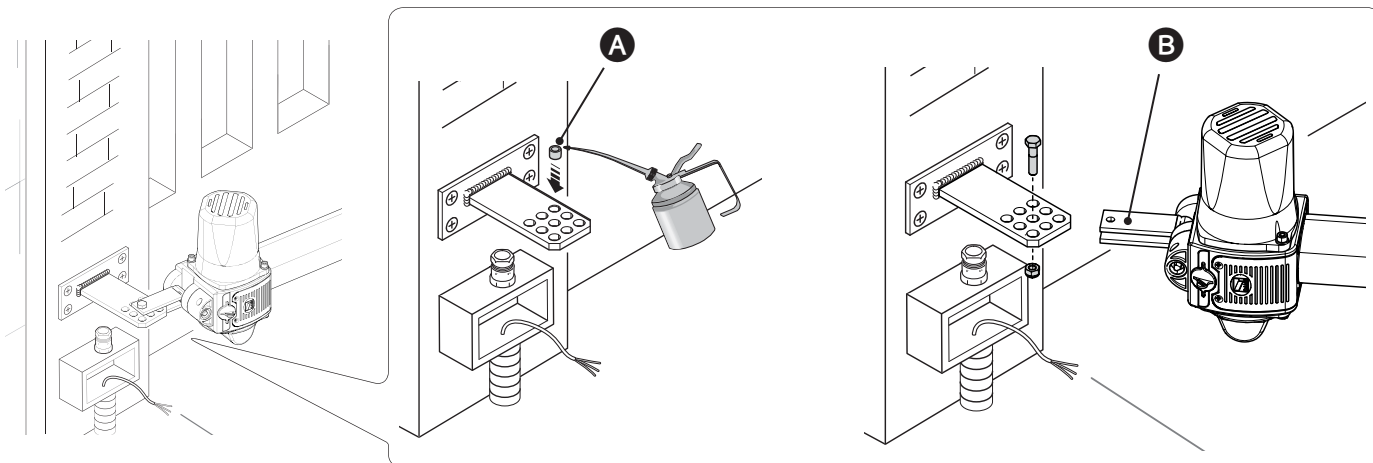
 Bij vleugels die niet van metaal zijn, assembleert en last u de twee delen van de beugel en bevestigt u ze met geschikte schroeven.



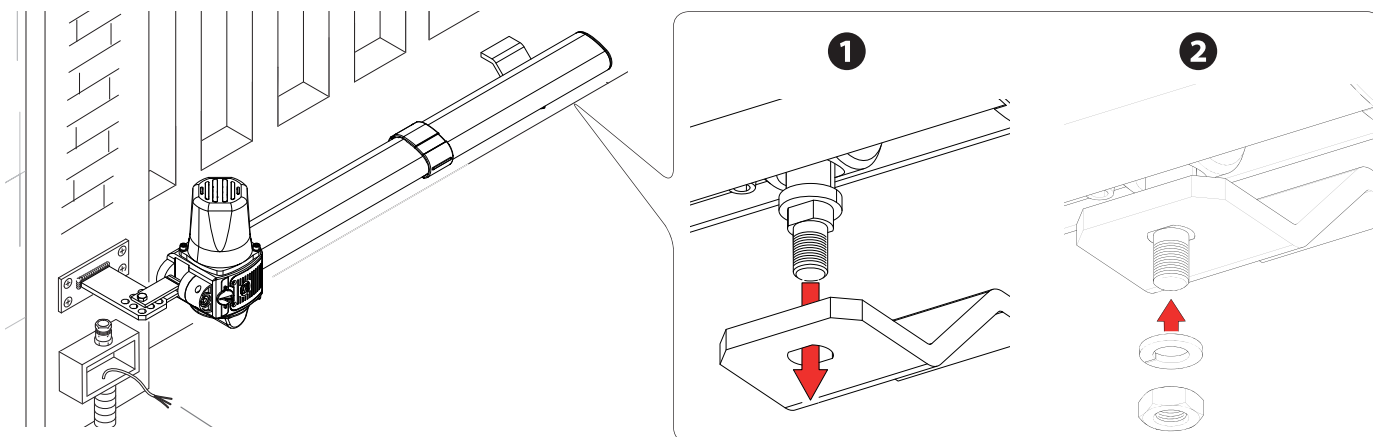
## De motor bevestigen

Smeer de bus **A** en steek hem in een van de openingen van de kolombeugel (de beugel heeft openingen waardoor de openingshoek van het hek aangepast kan worden).

Bevestig het scharnier **B** aan de kolombeugel met de schroef en de moer.



Open de vleugel, steek de pen in de opening van de hekbeugel en zet hem vast met de meegeleverde sluitring en moer.

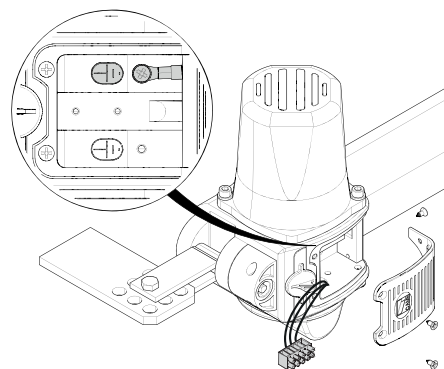


## Aansluitingen aan de stuurkast

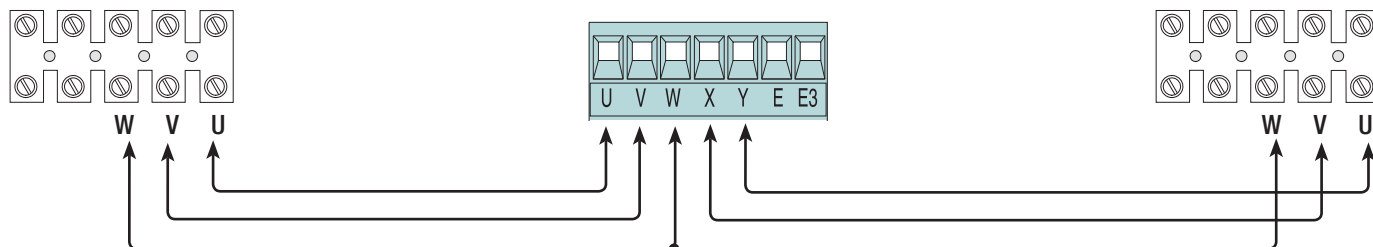
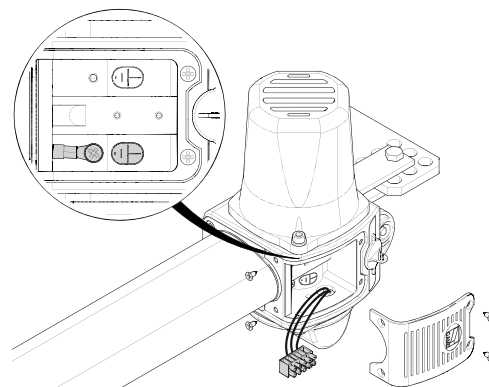
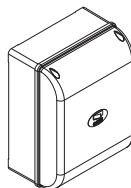
⚠ Let op! Voordat u aan de stuurkast gaat werken, dient u de netspanning uit te schakelen en de batterijen, indien aanwezig, te verwijderen.

230 V AC motor, links gemonteerd (van binnenuit gezien), vertraagd bij het openen.

230 V AC motor, rechts gemonteerd (van binnenuit gezien), vertraagd bij het sluiten.



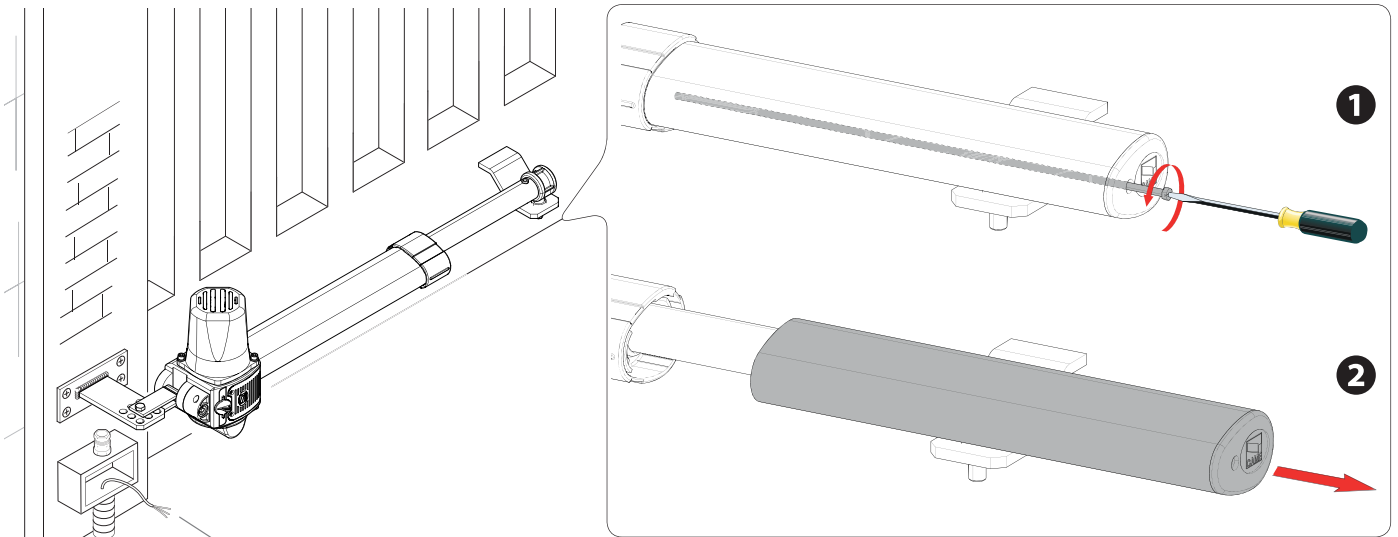
ZA3N - ZA3P



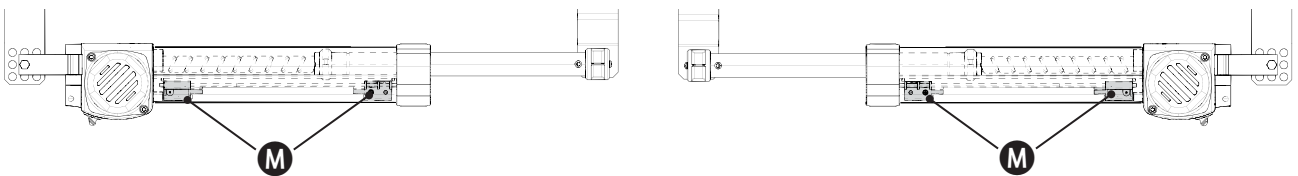


## De eindaanslagpunten bepalen

Alvorens de eindaanslagpunten te bepalen moet de cover verwijderd worden. Dit doet u door de bevestigingsschroef los te draaien.



De microschakelaars voor de eindaanslagen **M** zitten aan de uiteinden van hun baan.



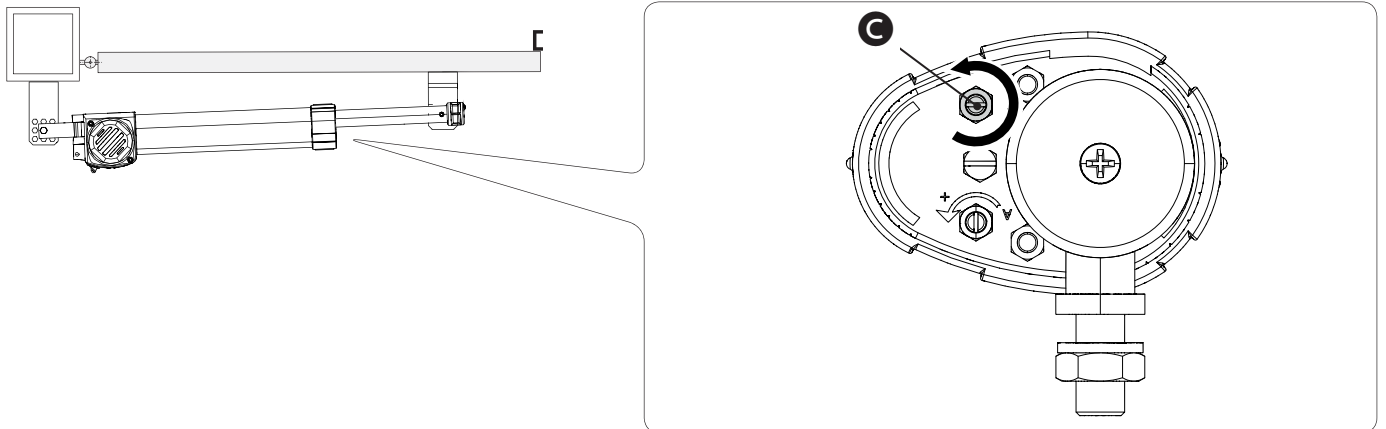
## Bij sluiting

Ontgrendel de motor.

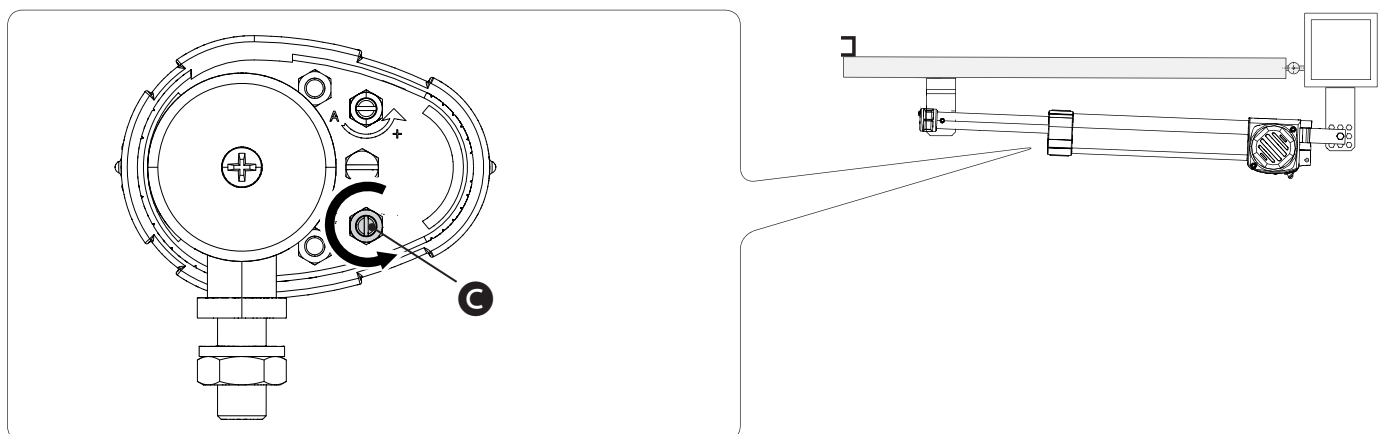
Plaats de vleugel tegen de eindaanslag voor de sluiting.

Stuur een opdracht voor sluiten (2-4) en draai het staafje met schroefdraad **C** tegen de klok in tot de microschakelaar van de sluiting ingrijpt en de motor stopt.

Laat de moer van het staafje losgedraaid zitten.



Voer dezelfde procedure uit voor de rechtermotor.



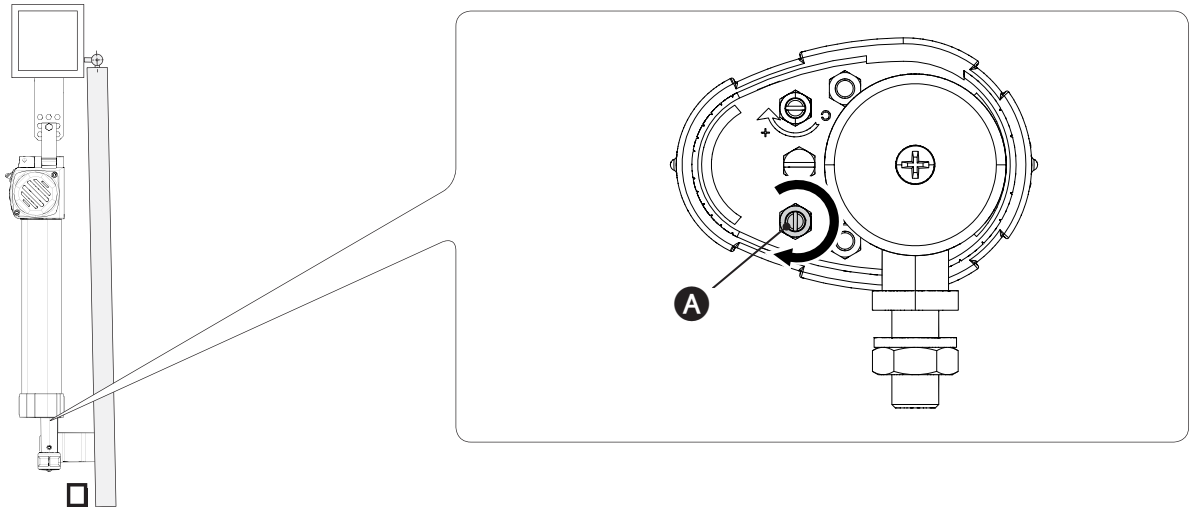
## Bij opening

Ontgrendel de motor.

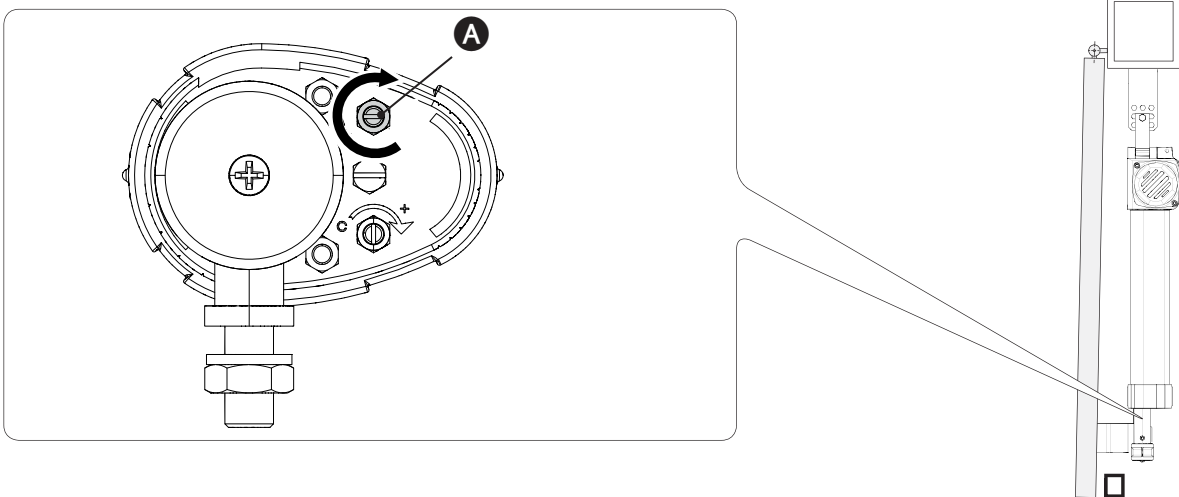
Breng de vleugel naar het gewenste openingspunt.

Stuur een opdracht voor openen (2-3) en draai het staafje met schroefdraad **A** met de klok mee tot de microschakelaar van de opening ingrijpt en de motor stopt.

 Laat de moer van het staafje losgedraaid zitten.



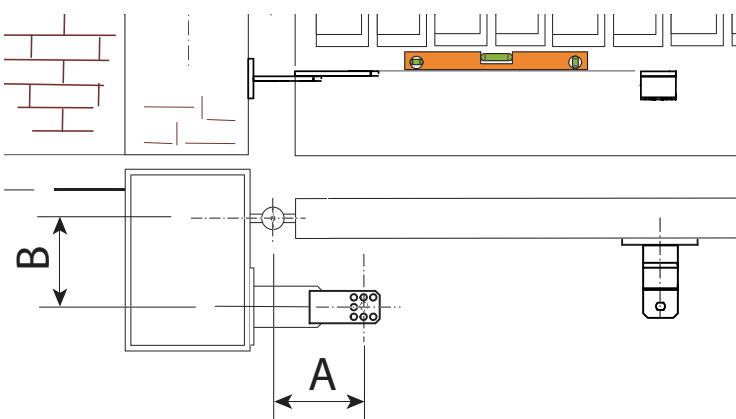
Voer dezelfde procedure uit voor de rechtermotor.



## INSTALLATIE EN AANSLUITINGEN VOOR OPENING NAAR BUITEN

### De beugels bevestigen

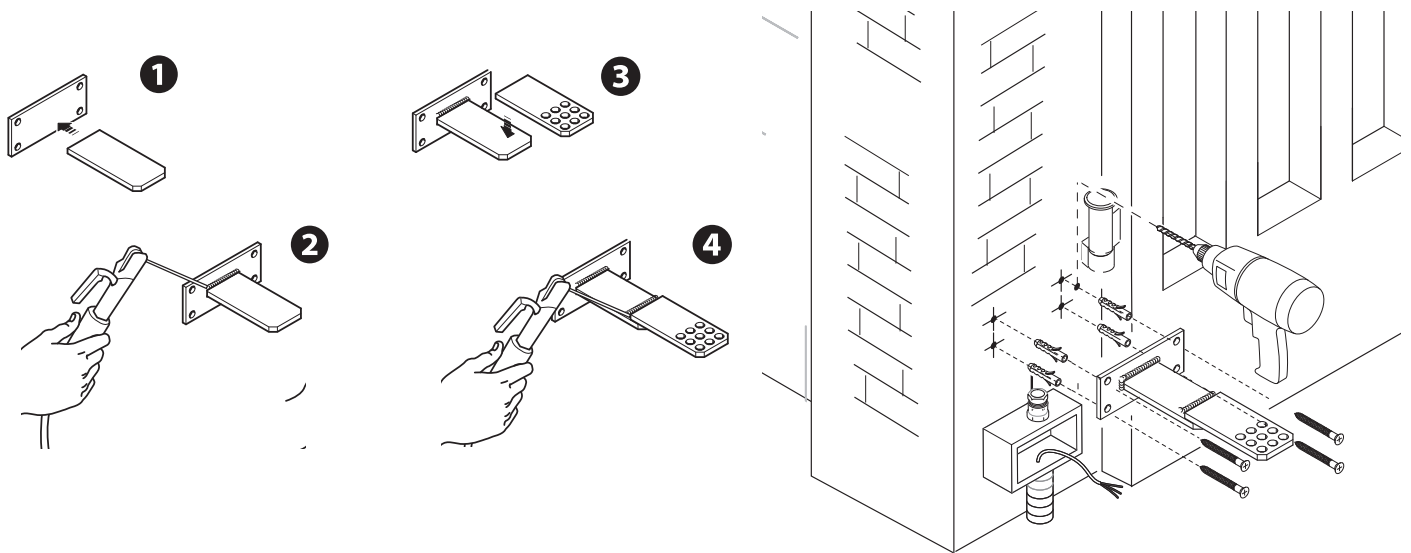
Meet de maten A en B (met inachtneming van de waarden in de tabel) om het bevestigingspunt te bepalen van de kolombeugel in combinatie met de extra beugel (niet meegeleverd).



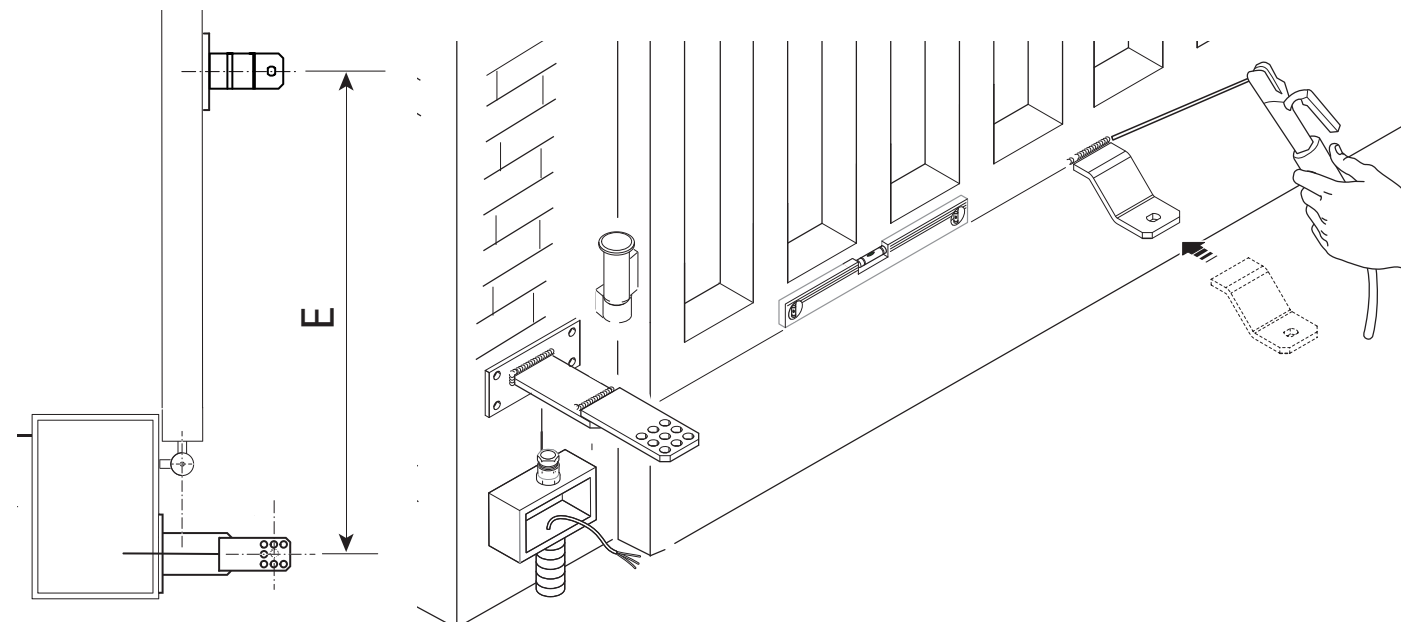
### Afmetingen toepassing (mm)

KR300 - KR302 - KR310			
Vleugelopening (°)	A	B	E
90°	130	130	910
KR510 - KR512			
Vleugelopening (°)	A	B	E
90°	200	200	1310

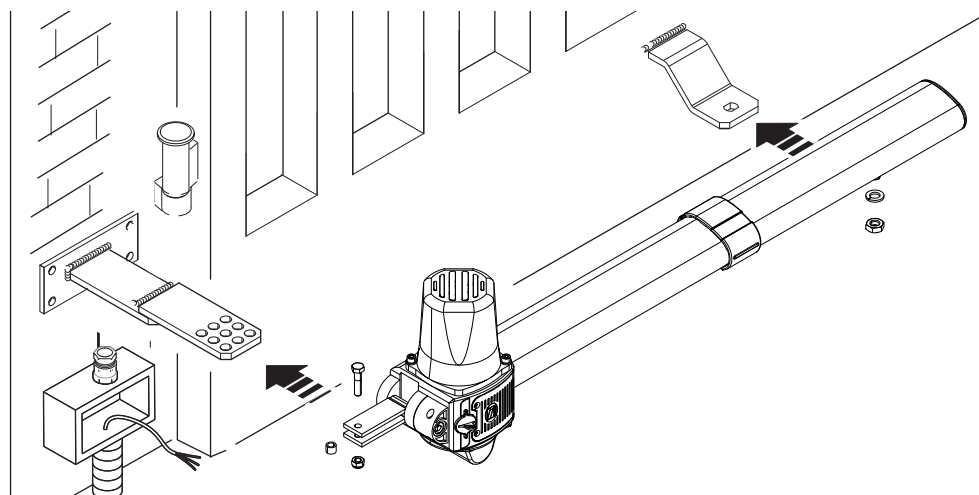
Assembleer en las de extra beugel aan de kolombeugel. Bevestig de extra beugel aan de kolom.



Open het hek naar 90°, las de hekbeugel of bevestig hem met geschikte schroeven (met inachtneming van de waarde E in de tabel).



Bevestig de motor aan de beugels met de meegeleverde schroeven en sluitringen.

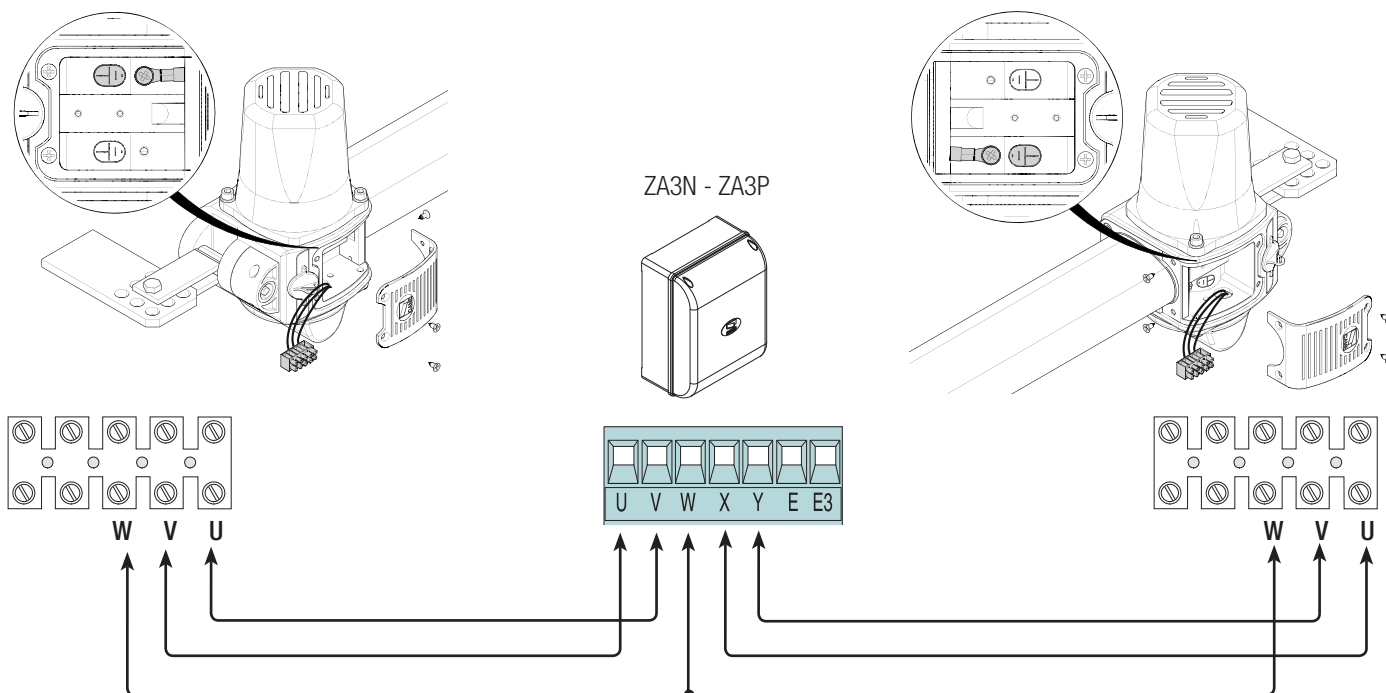


## Aansluitingen aan de stuurkast

⚠ Let op! Voordat u aan de stuurkast gaat werken, dient u de netspanning uit te schakelen en de batterijen, indien aanwezig, te verwijderen.

230 V AC motor, links gemonteerd (van binnenuit gezien), vertraagd bij het openen.

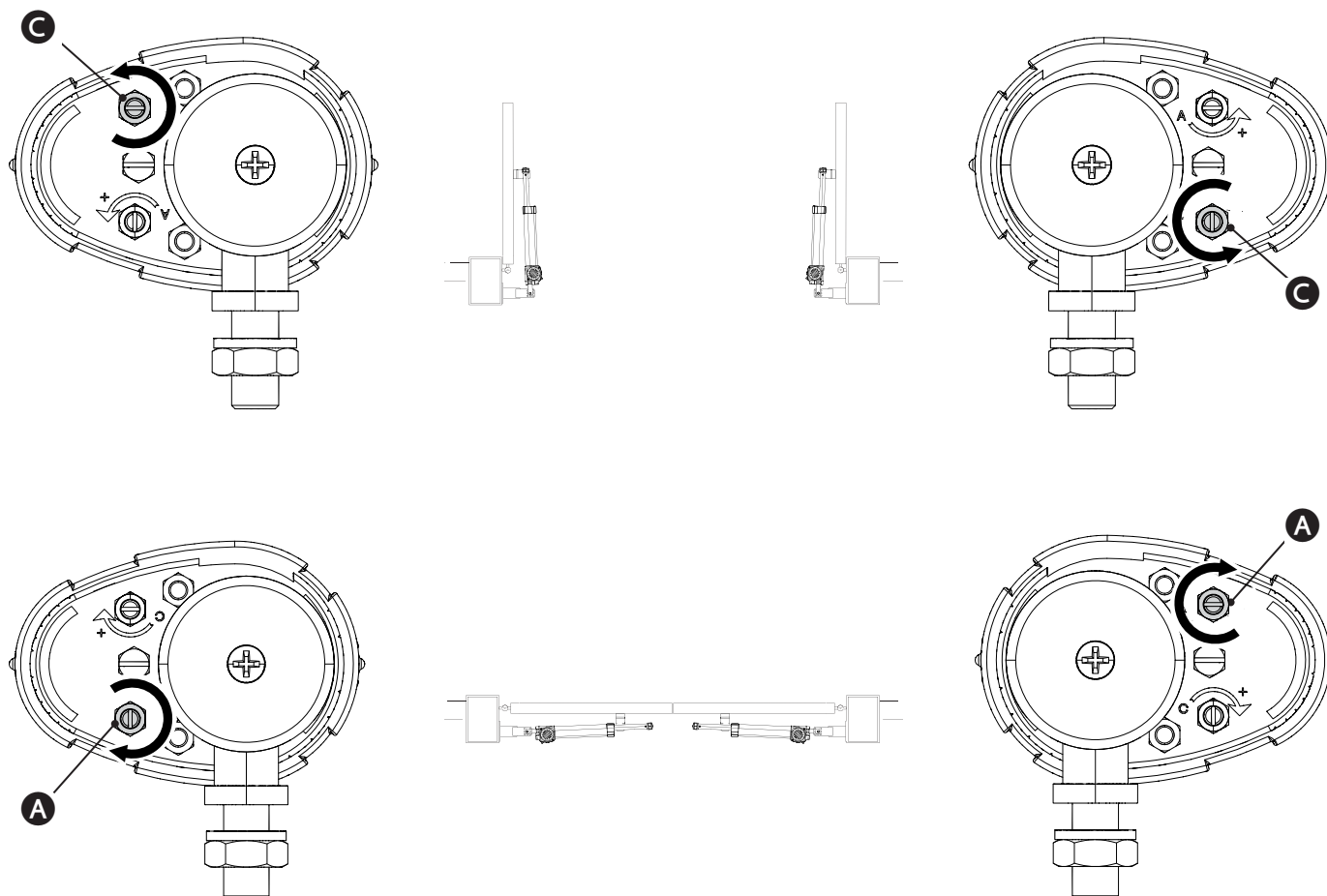
230 V AC motor, rechts gemonteerd (van binnenuit gezien), vertraagd bij het sluiten.



## De eindaanslagpunten bepalen

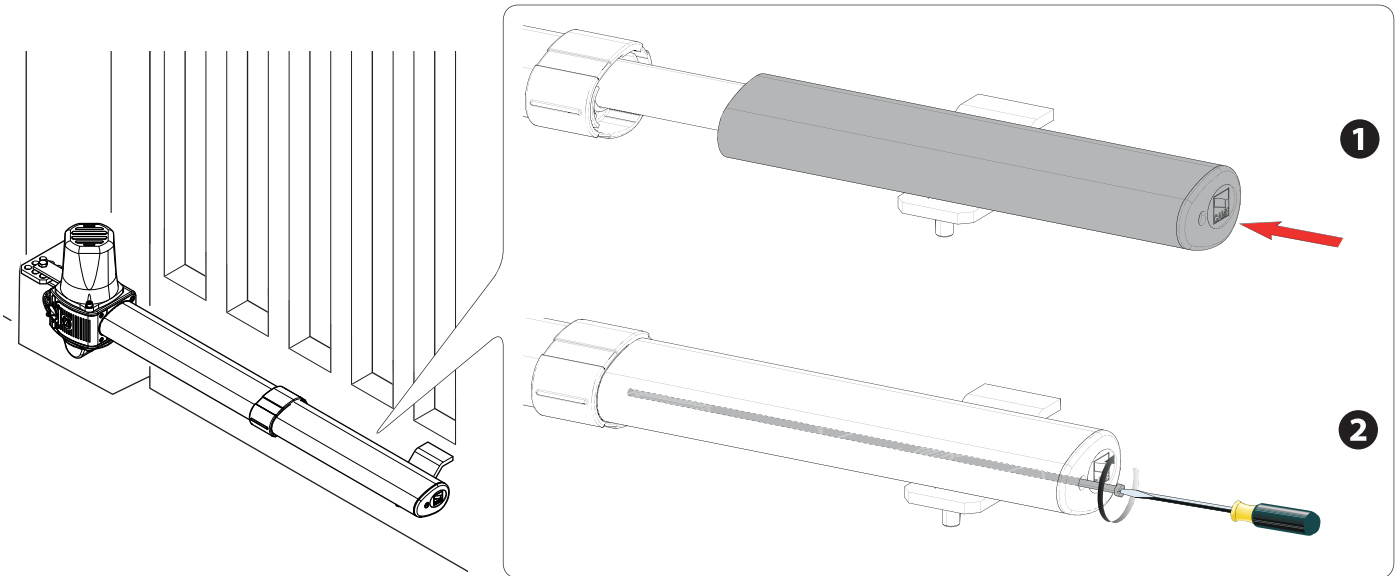
Volg de hiervoor beschreven aanwijzingen.

- ➔ Gebruik het staafje met schroefdraad om het eindaanslagpunt van de opening te bepalen **C**.
- Gebruik het staafje met schroefdraad om het eindaanslagpunt van de sluiting te bepalen **A**.



## AFSLUITENDE VERRICHTINGEN

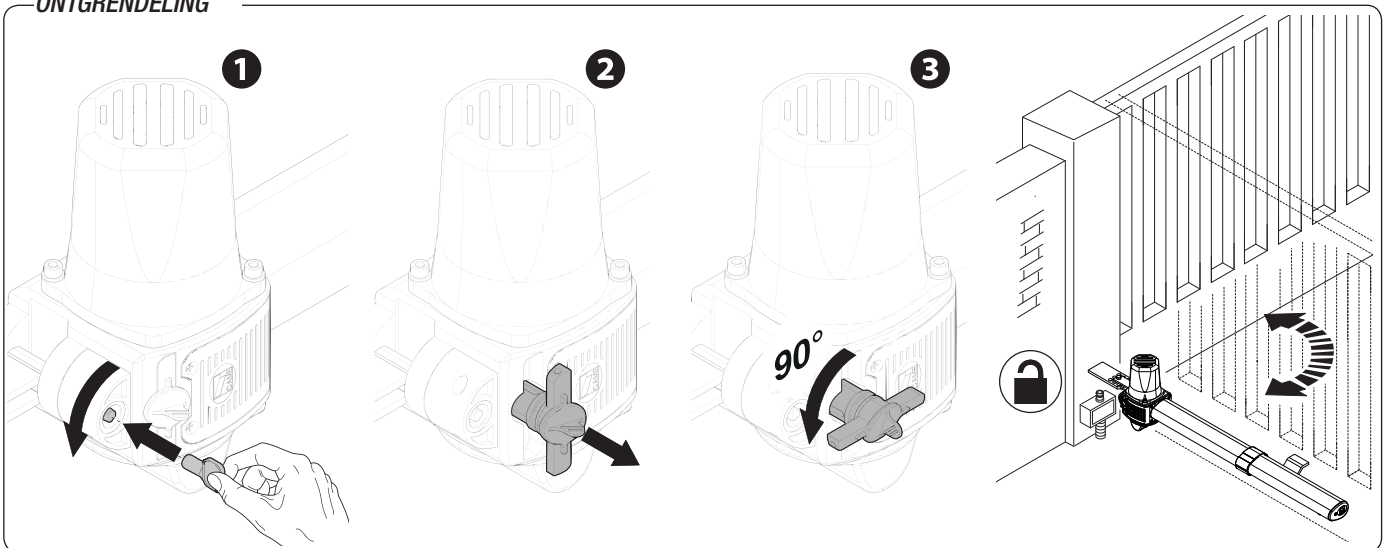
U kunt pas overgaan tot de afsluitende verrichtingen als de aansluitingen en de inwerkingstelling zijn uitgevoerd.  
Plaats de cover en zet hem vast met de bevestigingsschroef.



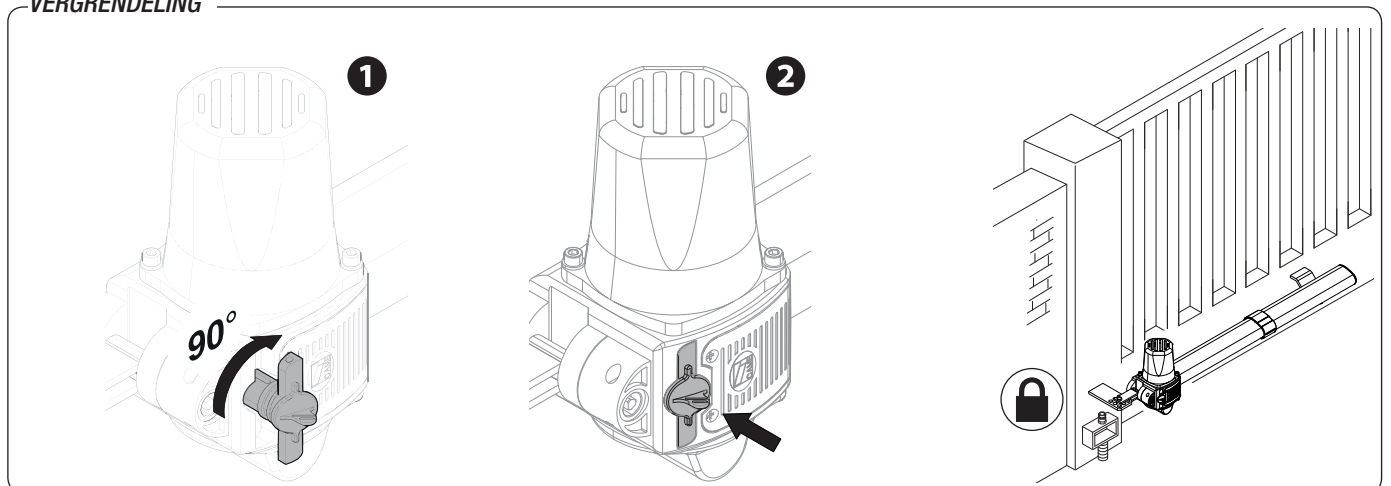
## DE MOTOR ONTGRENDELN

⚠ Deze verrichting moet worden uitgevoerd als de stroom is uitgeschakeld.  
⚠ De handmatige ontgrendeling van de motor kan een onverwachte beweging van het hek veroorzaken, als er sprake is van mechanische problemen of als het hek niet in balans is.

### ONTGREDELING




### VERGREDELING



**PROBLEEM OPLOSSEN**

PROBLEEMEN	MOGELIJKE OORZAKEN	OPLOSSINGEN
Het hek opent niet en sluit niet	<ul style="list-style-type: none"> <li>• Er is geen stroom</li> <li>• De motor is ontgrendeld</li> <li>• De batterij van de zender is leeg</li> <li>• De zender is stuk</li> <li>• De stopknop zit vast of is stuk</li> <li>• De knop om te openen/sluiten of de sleutelschakelaar zit vast</li> </ul>	<ul style="list-style-type: none"> <li>• Controleer of er netspanning is</li> <li>• Vergrendel de motor</li> <li>• Vervang de batterijen</li> <li>• Raadpleeg de technische service</li> <li>• Raadpleeg de technische service</li> <li>• Raadpleeg de technische service</li> </ul>
Het hek opent maar sluit niet	<ul style="list-style-type: none"> <li>• De fotocellen zijn vuil</li> </ul>	<ul style="list-style-type: none"> <li>• Reinig de fotocellen en controleer of ze goed werken. Neem anders contact op met de technische service.</li> </ul>

**ONDERHOUD****Periodiek onderhoud**

 Voordat er onderhoudswerkzaamheden worden uitgevoerd moet de stroom worden uitgeschakeld om gevaarlijke situaties te voorkomen door onverwachte bewegingen van de installatie.

**Register voor routine-onderhoud, bij te houden door de gebruiker (halfjaarlijks)**

Datum	Opmerkingen	Handtekening

## Bijzonder onderhoud

△ In de volgende tabel kunt u bijzondere onderhoudswerkzaamheden noteren, reparaties of verbeteringen die door externe gespecialiseerde bedrijven zijn uitgevoerd.

📖 Bijzonder onderhoud moet worden overgelaten aan gespecialiseerde monteurs.

### Register voor bijzonder onderhoud

Stempel van de installateur	Naam medewerker
	Datum onderhoud
	Handtekening monteur
	Opdrachtgever
Uitgevoerd onderhoud _____ _____ _____	

Stempel van de installateur	Naam medewerker
	Datum onderhoud
	Handtekening monteur
	Opdrachtgever
Uitgevoerd onderhoud _____ _____ _____	

Stempel van de installateur	Naam medewerker
	Datum onderhoud
	Handtekening monteur
	Opdrachtgever
Uitgevoerd onderhoud _____ _____ _____	

## BUITEN GEBRUIK STELLEN EN SLOPEN

👉 CAME S.p.A. is houder van het ISO-certificaat voor milieubeheer UNI EN ISO 14001 en past deze norm toe in zijn fabrieken om het milieu te beschermen.

CAME beschouwt milieubehoud als een van de steunpilaren van zijn bedrijfs- en marktbeleid en verzoekt u dit tevens in acht te nemen door simpelweg enkele eenvoudige afvalvoorschriften na te leven:

### ♻️ AFVALVERWERKING VAN DE VERPAKKING

De verpakkingsonderdelen (karton, plastic, etc.) kunnen eenvoudigweg met het stedelijk afval worden verwerkt en hoeven alleen gescheiden te worden voor de recycling.

Voordat u het afval verwerkt, dient u altijd de voorschriften terzake te controleren die gelden in het land van installatie.

VERVUIL HET MILIEU NIET MET AFVAL!

### ♻️ HET PRODUCT ONTMANTELEN

Voor onze producten zijn verschillende materialen gebruikt. Het meeste afval (aluminium, plastic, ijzer, elektrische draden) wordt ingedeeld als vast stedelijk afval. Dit afval kan worden gerecycled via een erkend bedrijf dat gescheiden afval ophaalt.

Andere onderdelen zoals printplaten, zenderbatterijen, etc. kunnen echter vervuilende stoffen bevatten.

Deze moeten daarom bij erkende afvalbedrijven worden ingeleverd voor de verwerking van schadelijk afval.

Voordat u dit doet, dient u altijd de voorschriften terzake te controleren die gelden in het land waar u het afval verwerkt.

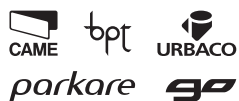
VERVUIL HET MILIEU NIET MET AFVAL!

## NORMEN WAARNAAR WORDT VERWEZEN

Het product is conform de geldende toepasselijke richtlijnen.

**Nederlands** - Code handleiding: **FA00290-NL** - ver. 2 - 06/2017 - © Came S.p.A.  
De inhoud van deze handleiding kan op elk ogenblik en zonder verplichting tot waarschuwing vooraf worden gewijzigd

**CAME**  
safety & comfort



Came S.p.A.

Via Martiri Della Libertà, 15

31030 **Dosson di Casier**  
**Treviso** - Italy

☎ (+39) 0422 4940

✉ (+39) 0422 4941

Via Cornia, 1/b - 1/c

33079 **Sesto al Reghena**  
**Pordenone** - Italy

☎ (+39) 0434 698111

✉ (+39) 0434 698434

**www.came.com**