

Technische support

 +31 76 3333 999



support@paxton-benelux.com

Technische ondersteuning is beschikbaar van: Maandag t/m Vrijdag van 08:30 - 17:00 (CET)

Documentatie van alle Paxton producten kunt u vinden op onze website - <http://www.paxton-benelux.com>

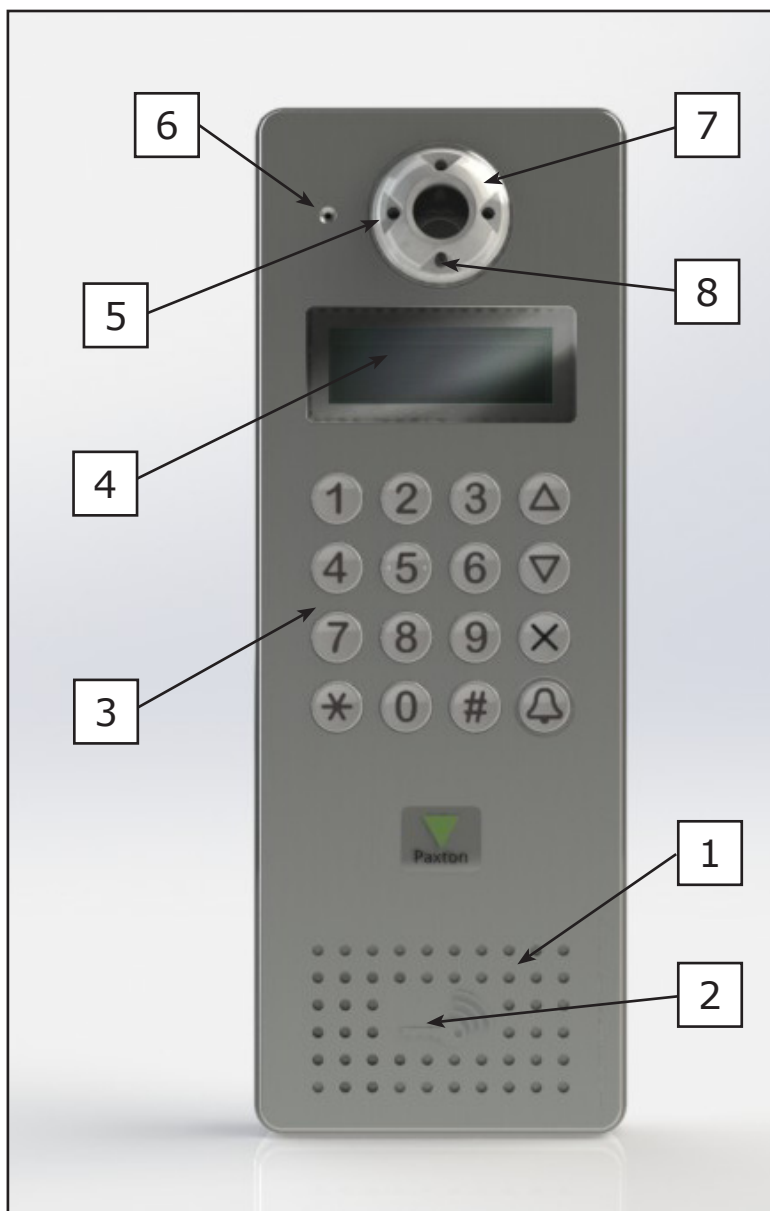
Beschrijving van het product

Het Net2 Entry paneel is een robuust intercom paneel met intercom en toegangscontrole functies. Het paneel is PoE gevoed en communiceert met andere modules van het systeem door gebruikt te maken van IPv6, dit heeft als voordeel dat de installatie 'Plug and play' is. Elk paneel is gekoppeld aan een Net2 Entry controller die vervolgens de deur aanstuurt.

Een paneel kan worden verbonden met één controller. Bij gebruik van meerdere panelen zal voor elk paneel een controller nodig zijn om de deur te sturen.

Het paneel is uitgerust met een toetsenbord en een ingebouwde proximity lezer. Een Net2 systeembeheerder heeft toegang tot de toegangscontrole functies.

Een gebruiker kan zowel via het toetsenbord of kaart/tag toegang krijgen. Een installateur krijgt toegang tot het menu "opties" met behulp van een installateurcode of een installateur tag.



1. Speaker
2. Proximity lezer
3. Verlicht toetsenbord
4. LCD scherm
5. IR LED's voor in een donkere omgeving
6. Microfoon
7. Kleurencamera
8. Lichtsensor

Installatie

De beste hoogte om het paneel te installeren is met de camera op ooghoogte. Zo kunt u uw bezoeker duidelijk in het gezicht kijken, zelfs als er een petje of muts wordt gedragen.

Om de beste prestaties van de camera te bereiken, probeer dan om het paneel uit de buurt van direct zonlicht of een sterke lichtbron te monteren. Dit zal ook de gebruiker helpen om het LCD-scherm goed af te kunnen lezen.

De modules zijn op verschillende manieren met elkaar te verbinden, U kunt uw eigen bedrade netwerk of (met toestemming van de eigenaar) het bestaande datanetwerk van het gebouw gebruiken. Bij gebruik van het bestaande netwerk, het systeem maakt gebruik van IPv6-protocol en PoE (Power over Ethernet), het netwerk moet dit wel ondersteunen.

Paxton adviseert om de netwerk kabel af te monteren in een netwerk aansluitdoos. Een netwerkkabel kan gebruikt worden om het paneel met het netwerk te verbinden. Dit maakt het vervangen of verplaatsen van apparatuur zeer eenvoudig.

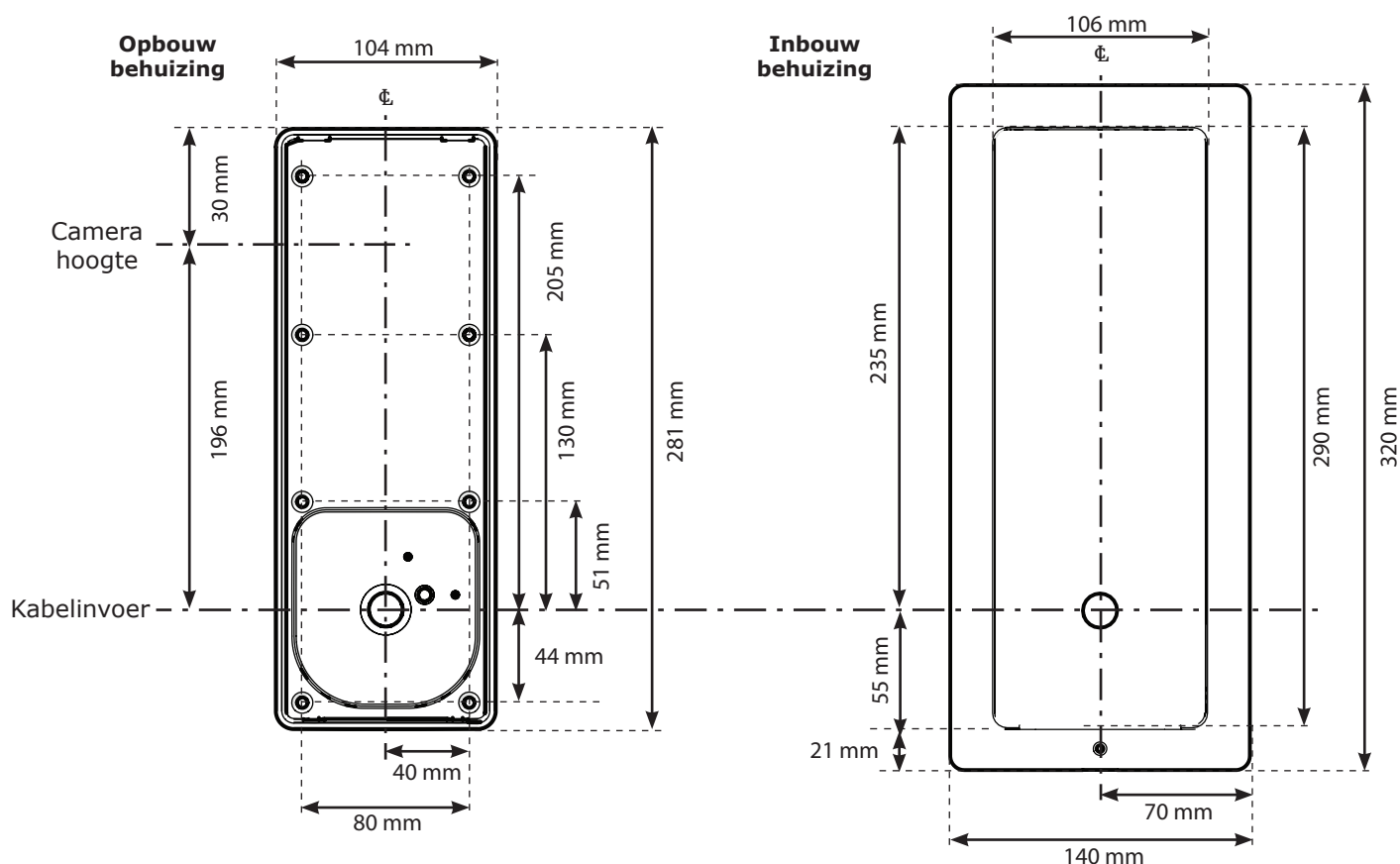
Wanneer het niet mogelijk is om de netwerkkabel af te monteren op de achterplaat van het paneel, kan de kabel ook aangesloten worden op de meegeleverde IDC module.

Bevestiging

Er moet een gat geboord worden voor de data/voeding connector. Het paneel wordt gevoed vanuit de netwerkkabel (PoE) aangesloten op de Net2 Entry controller.

1. Bepaal de hoogte van de camera en markeer de plaats voor de bevestiging.
2. Monteer de in of opbouwbehuizing
3. Verbind het Net2 Entry paneel met de controller
4. Bevestig het paneel in de behuizing
5. Breng de controller onder spanning om het paneel op te starten (PoE)

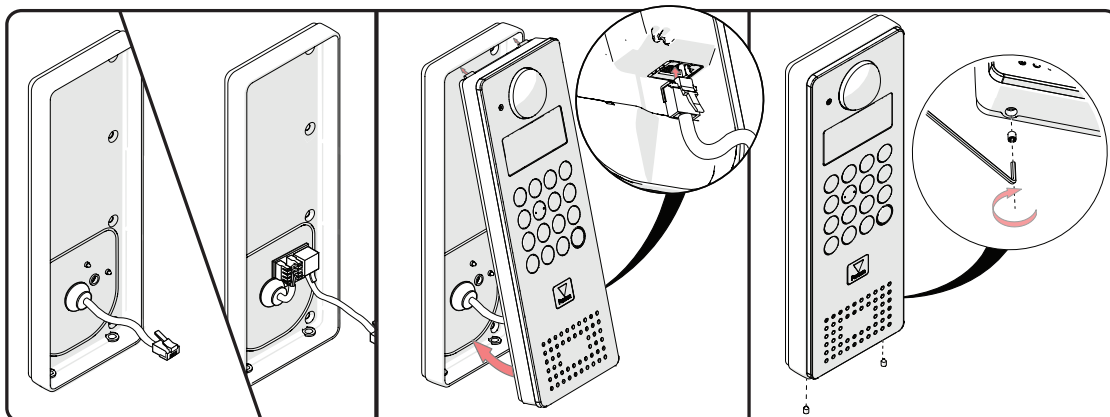
Het paneel detecteert monitoren in het bestaande netwerk. Alle gedetecteerde monitoren vragen om de installateurcode, nadat een monitor is gebeld zal het paneel ID worden opgeslagen.



Het apparaat wordt geleverd met een opbouwmontage behuizing. Een inbouwbehuizing is ook beschikbaar (AN :337-857-NL). Schroeven en pluggen worden meegeleverd in de doos.

OPBOUWBEHUIZING

1. Bepaal en markeer de hoogte en positie voor de camera.
2. Markeer en boor het gat voor de netwerkkabel (netwerk, patch of Cat5 kabel). Zorg ervoor dat de waterdichte pakking ruimte heeft achter de inbouwdoos.
3. Bepaal de positie van de bevestigingsschroeven, boor de gaten en plaats de 8 mm pluggen.

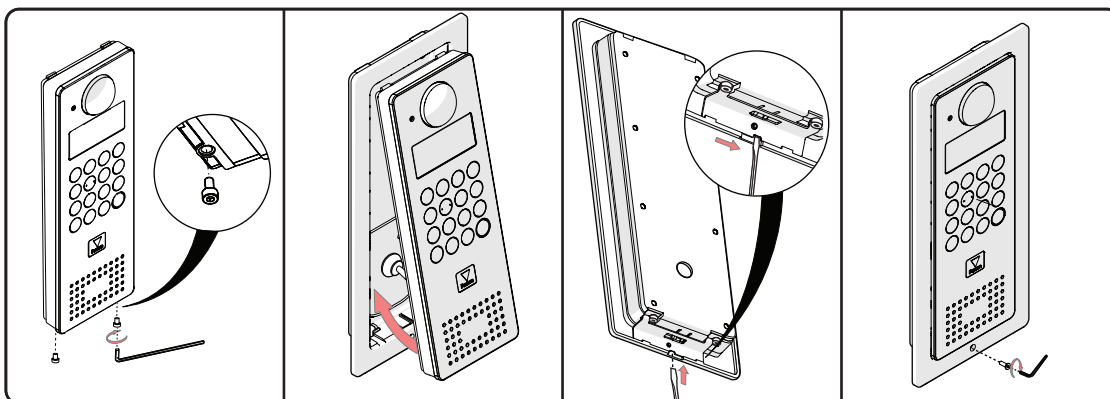


4. Voer de kabel door de behuizing en zet die vast met de ring. (Een losse tule wordt geleverd voor Cat5 kabel)
5. Bevestig de inbouwdoos op de muur met de bijgeleverde schroeven.
6. Bij gebruik van Cat5, verbind deze dan aan de IDC-connector (zie bedradings label) en bevestig de korte patch kabel.
7. Sluit de kabel aan op het paneel.
8. Plaats het paneel, eerst boven in de inbouwdoos en bevestig vervolgens de onderkant met twee Torx-schroeven.
9. De Torx sleutel voor de schroeven moet worden bewaard in de controller.


INBOUWBEHUIZING

Het Entry paneel kan worden gemonteerd in een inbouw behuizing.

1. Bepaal en markeer de hoogte en positie van de camera.
2. Markeer en boor het gat voor de netwerkkabel (Patchkabel of Cat5).
3. Zorg ervoor dat de waterdichte pakking ruimte heeft achter de inbouwdoos.
4. Bepaal de positie van de bevestigingsschroeven, boor de gaten en plaats de 8mm pluggen.
5. Voer de kabel door de inbouwdoos en zet de tule vast. (Een losse tule wordt geleverd voor Cat5 kabel).
6. Bevestig de inbouwdoos op de muur met de bijgeleverde schroeven. Verzeker u ervan dat de schuifvergrendeling aan de onderkant naar rechts staat.



7. Bij gebruik van Cat5, bedraad deze aan de IDC-connector (zie bedrading label) en bevestig de korte patch kabel.
8. Bevestig de 2 Torx schroeven aan de onderkant van het paneel deze dienen als
9. Sluit de kabel aan op het paneel.
10. Plaats de bovenkant van de behuizing in het inbouwpaneel. Terwijl de onderkant wordt geplaatst beweeg de schuif met een schroevendraaier naar links om de vergrendeling om de Torx schroeven te schuiven.
11. Plaats een Torx schroef aan de onderkant van de inbouwbehuizing om het schuifje te vergrendelen
12. De Torx sleutel voor de schroeven moeten worden opgeslagen in de controller voor mogelijk gebruik in de toekomst.

Gebruik de pijlen omhoog en omlaag om alle opties in het menu te bekijken. Gebruik de  toets om te annuleren

Opstarten van een nieuw systeem

De eerste keer dat het systeem wordt opgestart zal het paneel vragen om de installateurcode in te stellen. Geef de code in en druk op de beltoets. Bevestig de code en druk op nogmaals op de beltoets om het proces te voltooien



Het Net2 Entry systeem maakt gebruik van een controller om de deur te besturen. Om een paneel met de controller te koppelen, moet het serienummer van de controller worden ingevoerd. Slechts één paneel kan worden verbonden met een controller. Bij gebruik van meerder panelen is voor elke deur een controller vereist om de deur te besturen.

Roep een monitor op



Wanneer een monitor wordt toegevoegd aan het systeem zal die automatisch geactiveerd worden. Om een monitor op te roepen, typ het monitor ID in en druk op de beltoets.



Één op één gebruik

Als er maar één monitor ID in gebruik is, druk dan op de bel en de monitor zal direct gebeld worden.



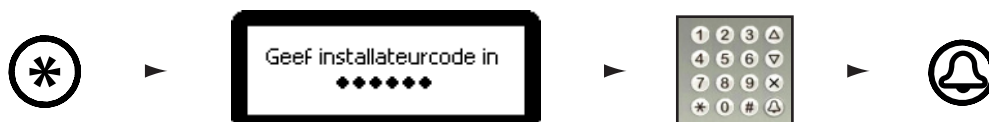
Hoe krijgt een gebruiker toegang

Voor toegangscontrole is integratie met een Net2 systeem nodig. Eenmaal ingesteld kan een gebruiker toegang krijgen door een kaart of tag bij het paneel aan te bieden. Voor PIN of Code-invoer, moet eerst de toets # worden ingedrukt voordat u op de PIN of Code op het paneel kan invoeren.



Gebruik het installatie menu

Om toegang te krijgen tot het installatie menu druk op de * toets, toets de installateurcode in en druk op de beltoets.



Gebruik de pijlen omhoog en omlaag om alle opties in het menu te bekijken. Gebruik de  toets om te annuleren

1. Deur openingstijd vanuit het installatie menu - Druk op toets 1



Dit is de periode dat het slot vrijgegeven zal worden zodra de 'de deur openen' knop is ingedrukt op een monitor. Deze periode kan alleen worden gewijzigd wanneer het niet wordt beheerd door Net2 software.

2. Geluidsinstellingen vanuit het installatie menu - Druk op toets 2

1. Instellen van stemvolume vanuit het geluidinstellingen menu - Druk op toets 1

Deze functie stelt de microfoon volume in.

Gebruik de knoppen pijl omhoog en pijl omlaag om te passen en druk vervolgens op de bel.



2. Instellen toetsentoon vanuit het geluid instellingenmenu - Druk op toets 2

Dit geeft de toon aan die het Entry paneel zal maken wanneer een toets wordt ingedrukt.

Druk op 1. Klinkt
Druk op 2. Piept
Druk op 3. Stil

3. Instellen van 'deur open' toon vanuit het geluid instellingenmenu - Druk op toets 3

Dit geeft de toon aan die het Entry paneel zal maken terwijl de vergrendeling wordt vrijgegeven.

Druk op 1. Piept
Druk op 2. Zoemt
Druk op 3. Stil

3. Gesprekstijd vanuit het installatie menu - Druk op toets 3



Dit geeft de maximale tijd aan van een gesprek. Dit voorkomt dat het paneel bezet blijft nadat het gesprek verkeerd is afgesloten.

4. Oproep opties vanuit het installatie menu - Druk op toets 4

1. Sta videobeeld toe zonder oproep van Oproep opties menu - Druk op de toets 1

Hierdoor kan de camera worden bekeken op elk gewenst moment, zelfs wanneer deze niet wordt gebruikt om toegang te verlenen.

Druk 1. Ja
Druk 2. Nee

2. Audio zonder oproep van Oproep opties menu - Druk op de toets 2

Hierdoor kan de microfoon worden ingeschakeld op elk gewenst moment, zelfs wanneer deze niet wordt gebruikt om toegang te verlenen.

Druk 1. Ja
Druk 2. Nee

3. Open de deur zonder oproep van Oproep opties menu - Druk op de toets 3

Hierdoor kan de 'de deur openen' knop worden gebruikt tijdens het bekijken van de camera. De bezoeker hoeft geen gesprek te starten.

Druk 1. Ja
Druk 2. Nee

5. Paneel instellingen vanuit het installatie menu - Druk op toets 5

1. Controller toevoegen vanuit het paneel instellingen menu - Druk op toets 1

Hiermee stelt u de controller in die aan het Net2 Entry panel is gekoppeld.

Voer het serienummer van de besturing en druk vervolgens op beltoets.

2. Fabrieksreset vanuit het paneel instellingen menu - Druk op toets 2

Dit zet de fabrieksinstellingen terug

Druk 1. Ja
Druk 2. Nee

3. Achtergrondverlichting vanuit het paneel instellingen menu - Druk op toets 3

Hiermee stelt u in wanneer de paneelverlichting aan zal zijn.

Druk 1. Altijd aan
Druk 2. Nooit aan
Druk 3. Alleen aan met weinig licht

6. Werkingmodus vanuit het installatie menu - Druk op toets 6

1. Alleen nummer vanuit Werkingmodus menu - Druk op toets 1

Als u dit ziet # # # Is de bezoeker verplicht om het nummer in te voeren zonder de hulp van een lijst.



2. Nummerlijst vanuit Werkingmodus menu - Druk op toets 2

Dit is de lijst met monitor ID's voor de bezoekers waar ze doorheen kunnen scrollen en het nummer kunnen in voeren om te bellen.



Menu zal ook reageren op de invoer van nummers

3. Namenlijst vanuit Werkingmodus menu - Druk op toets 3

Het scherm van de monitor geeft de namen van bezoekers op alfabetische volgorde weer. Waar u door heen kunt scrollen en kan selecteren.



7. Installateur toegang vanuit het installateursmenu - Druk op toets 7

1. Stel de installateurscode in vanuit het installateur toegangsmenu - Druk op toets 1

Dit geeft de installateur bevoegdheid om de installateurscode aan te passen

2. Verander de installateurs Tag/Kaart vanuit het installateur toegangsmenu - Druk op toets 2

Dit geeft de installateur de mogelijkheid om een installateurs Tag/Kaart toe te voegen of te wijzigen.

Een installateur kan een tag aanmaken die kan worden aangeboden aan de proximity lezer. Zo krijgt de installateur tot het installatie menu.

8. Taal vanuit het installatie menu - Druk op toets 8

Dit geeft de taal mogelijkheden weer voor dit paneel.

9. Info vanuit het installatie menu - Druk op toets 9

Dit geeft informatie over het paneel weer. (bijvoorbeeld; Firmware versienummer)

Specificaties

Afmetingen	Breedte	Hoogte	Dikte
	100 mm	280 mm	30 mm
Elektrische	Min	Max	
Power over Ethernet (PoE)		12.95W	IEEE 802.3af class 0
Communicatie	Min	Max	
Minimale bandbreedte Ethernet	100kb/s multicast	1Mb/s multicast	
Panelen per systeem		100	
Kenmerken	Min	Max	
Camerasysteem			Volledig in kleur
Infrarood verlichting			Ja
Audiosysteem			Full Duplex
Scherf			Verlicht LCD
Proximity lezer		125k/Hz	Paxton Kaarten / Tags
Omgeving	Min	Max	
Bedrijfstemperatuur	-20 °C	50 °C	
IP waarde	IP55		Buitengebruik
Vandaalbestendig			Middel



De conformiteitsverklaring kan op verzoek worden aangevraagd. Contactgegevens zijn te vinden op: <http://paxton.info/596>