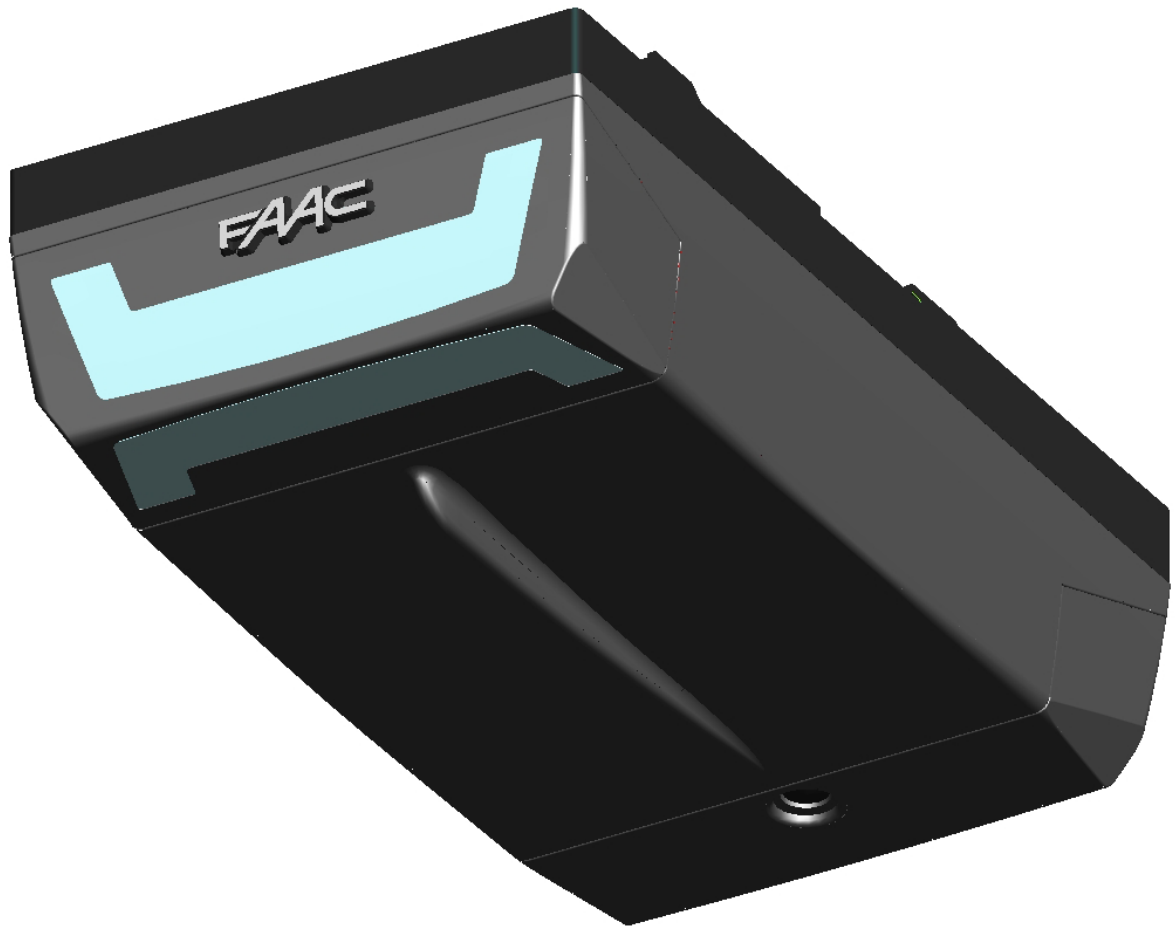
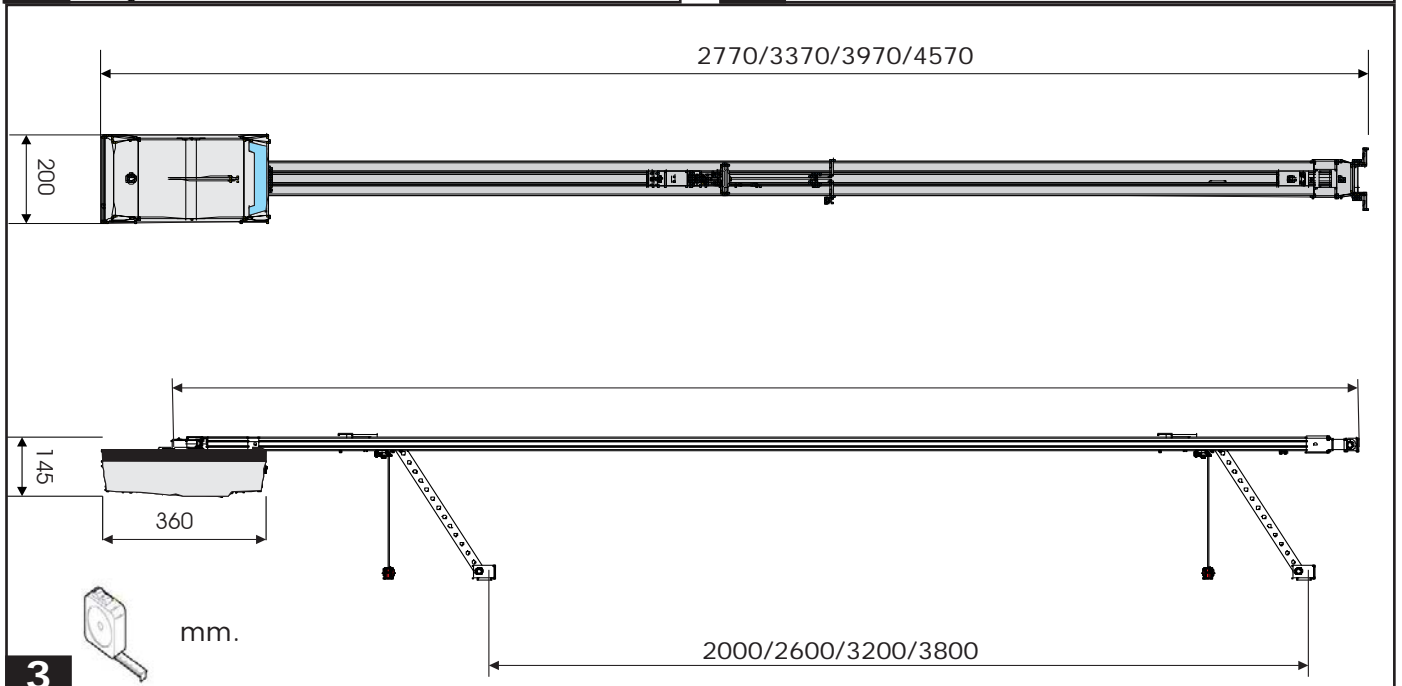
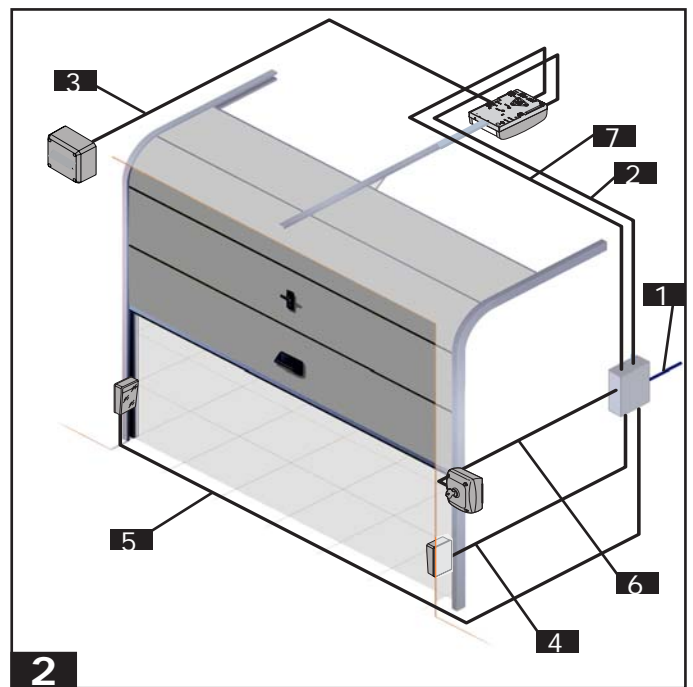
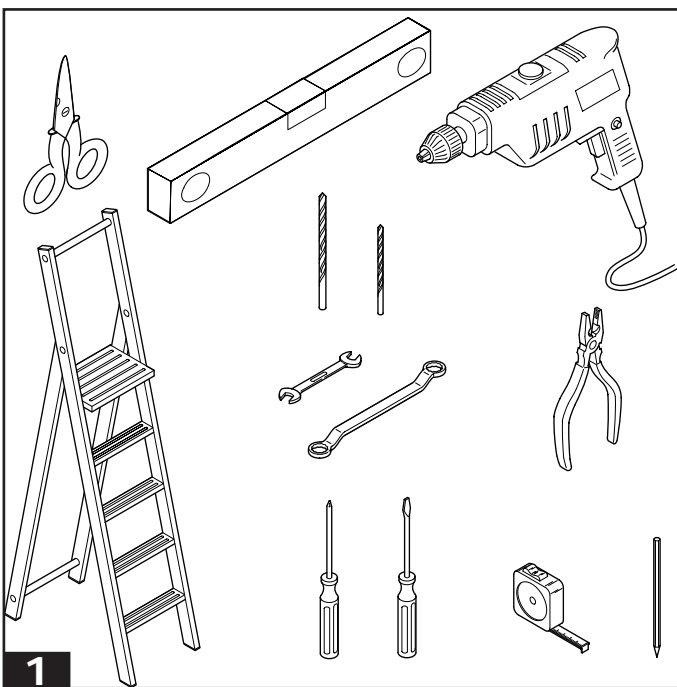


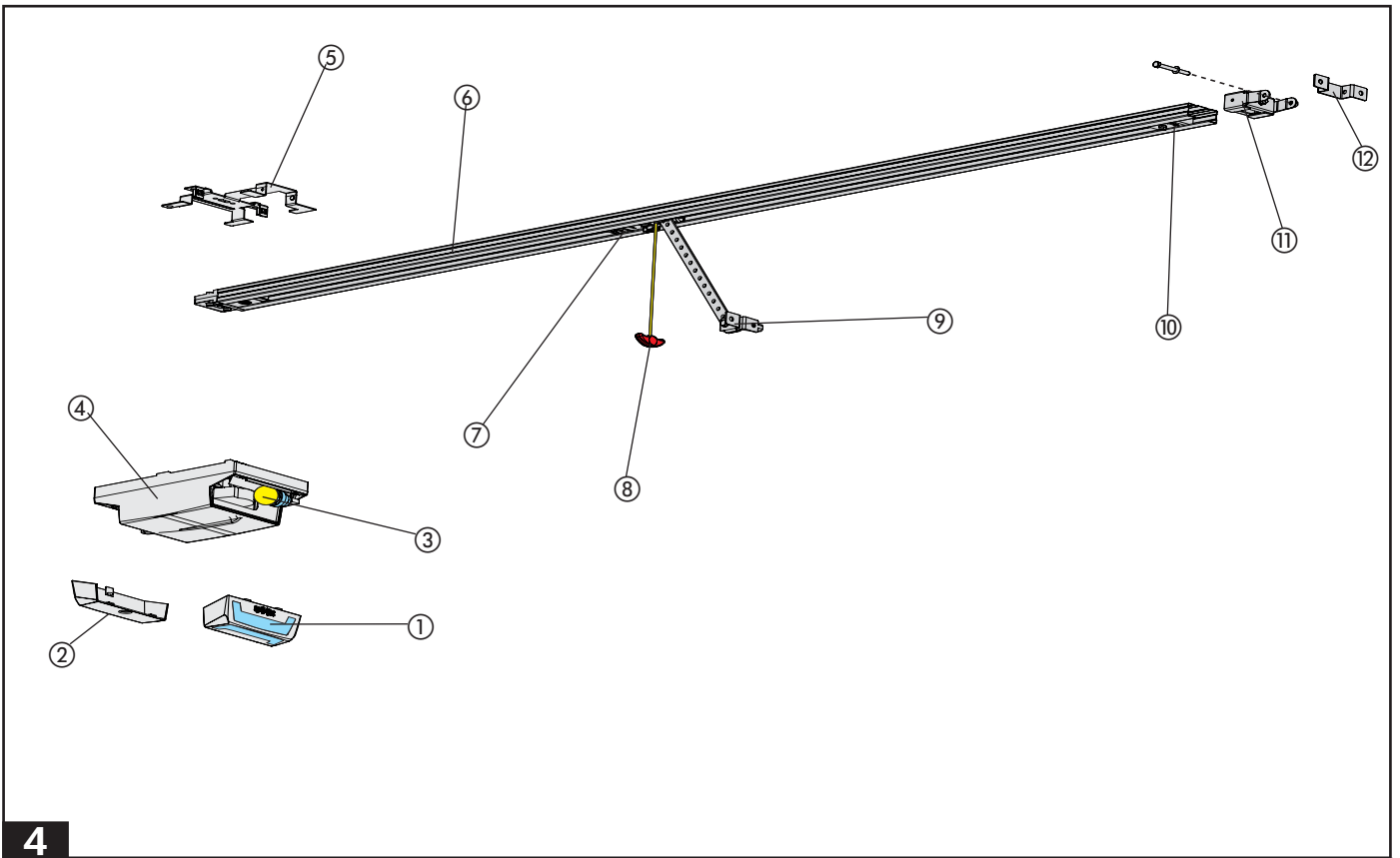
D700HS



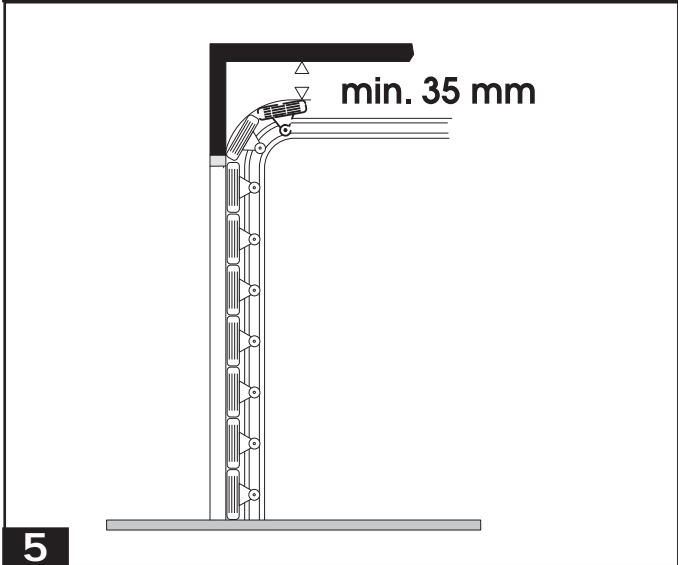
FAAC

Inserto Immagini - Pictures Collection Collection de Figure - Conjunto de Imagenes Photo Kollektion - Fotoverzameling

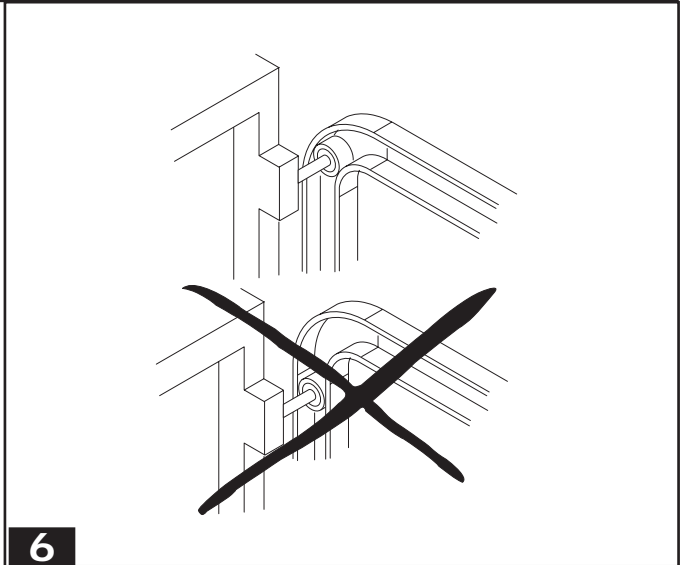




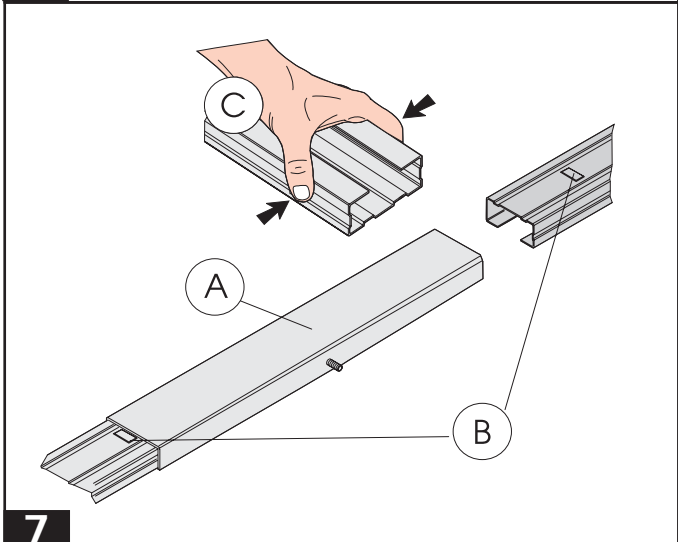
4



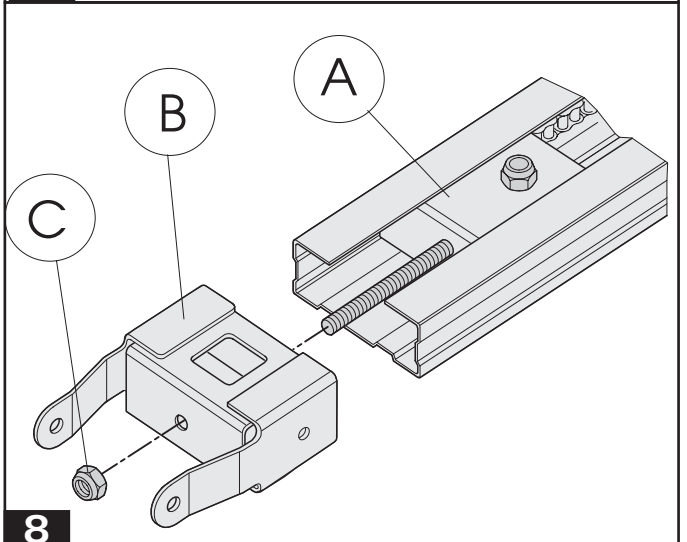
5



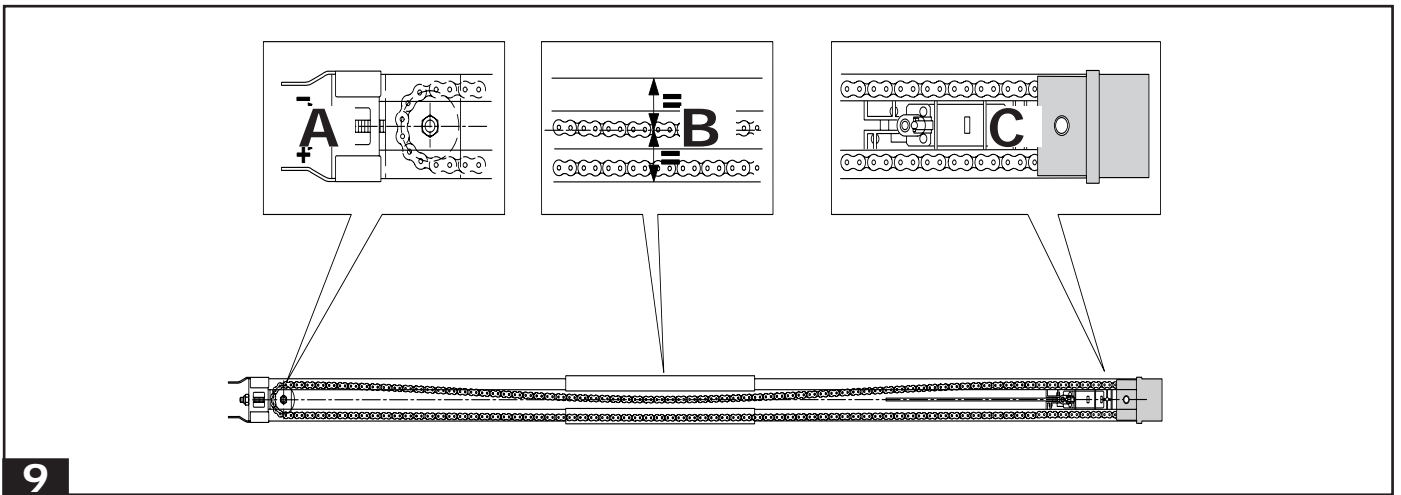
6



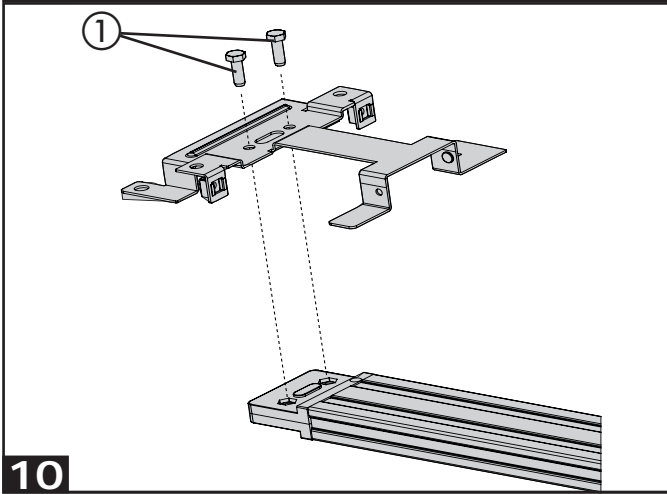
7



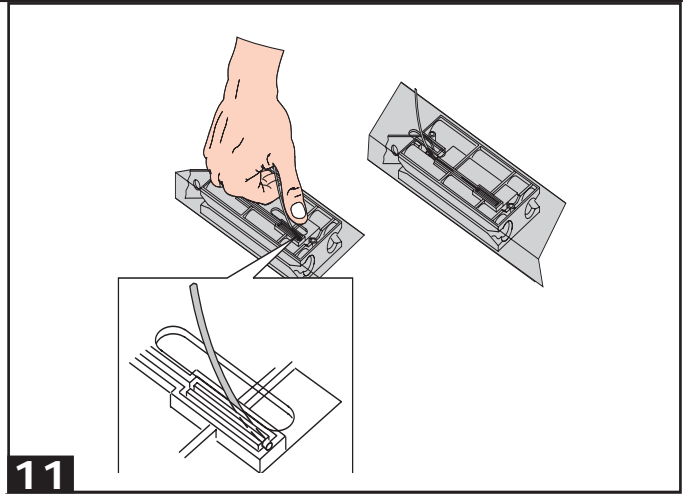
8



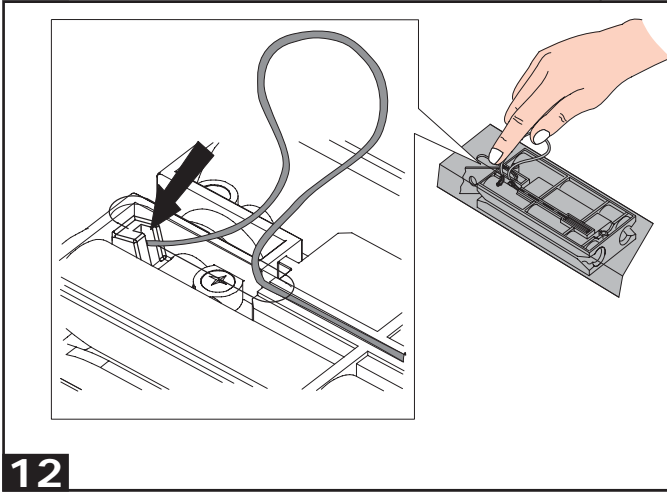
9



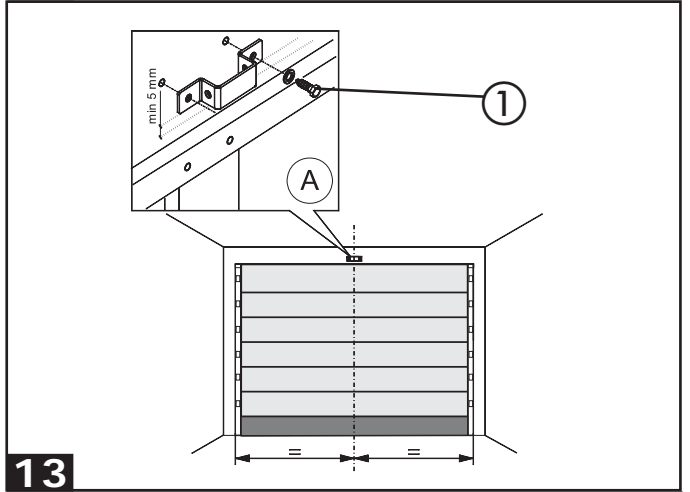
10



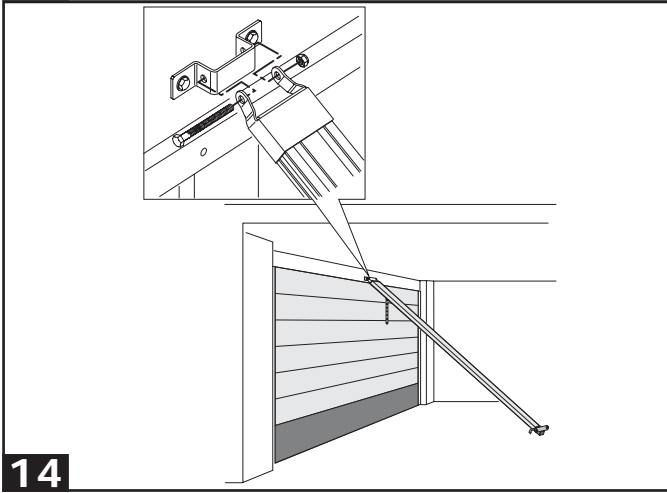
11



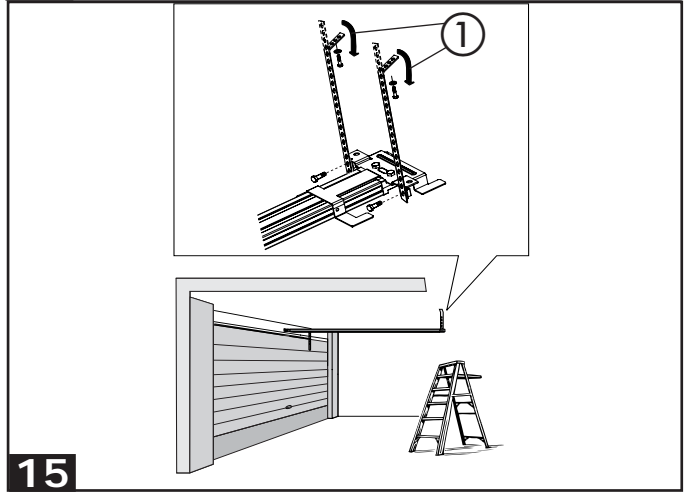
12



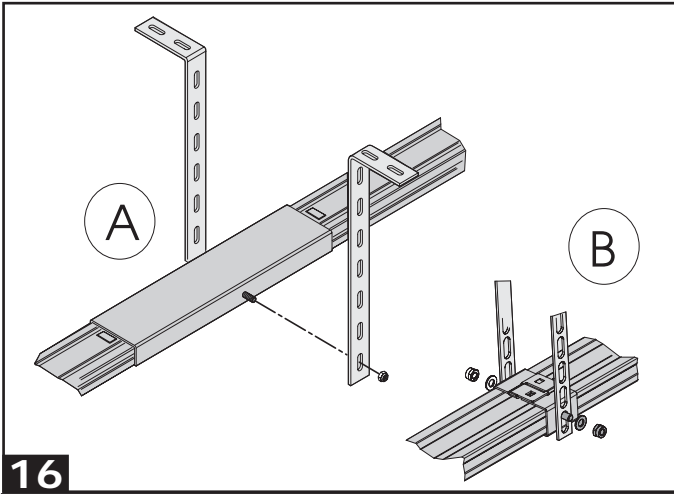
13



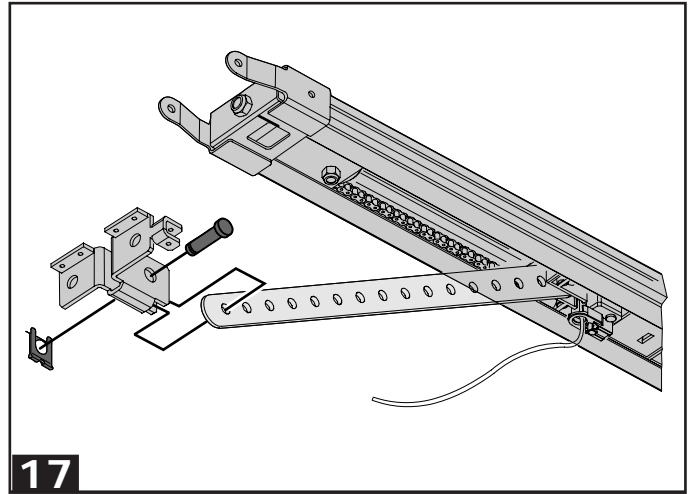
14



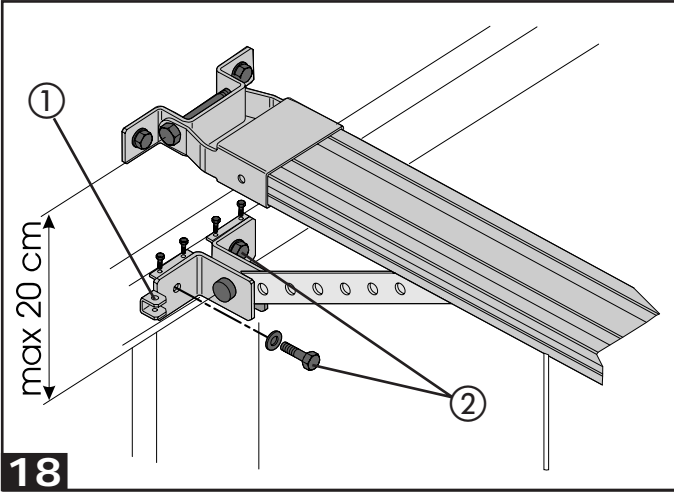
15



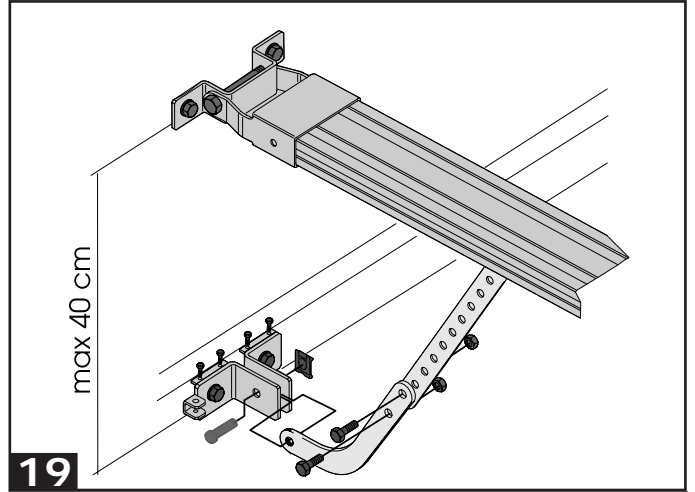
16



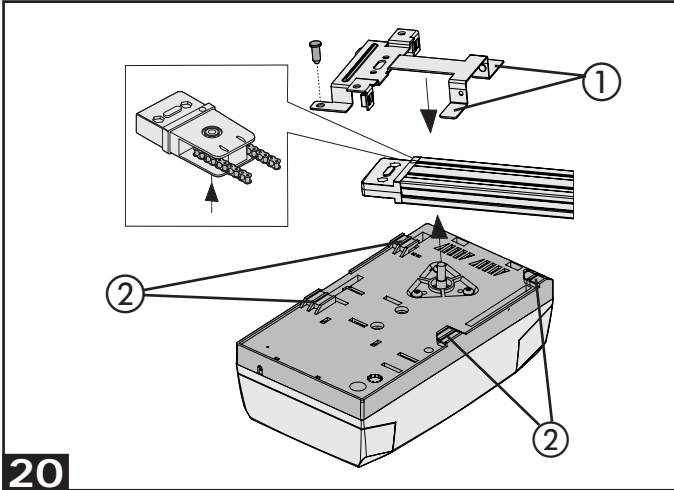
17



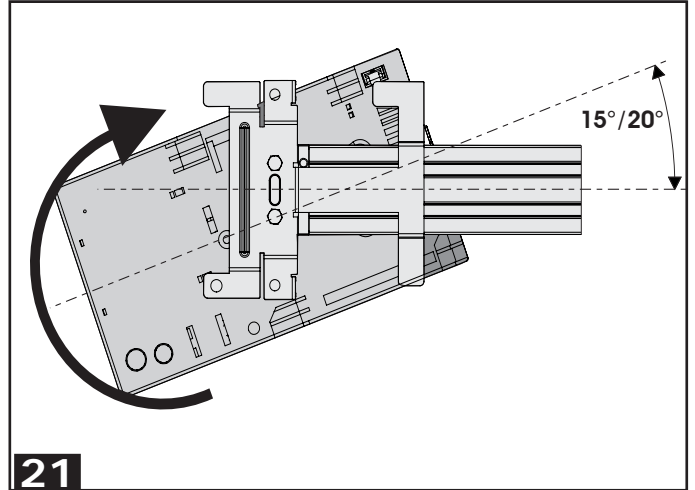
18



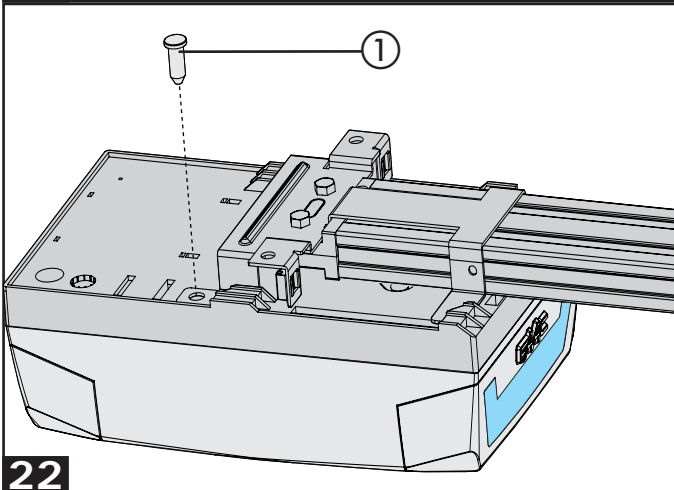
19



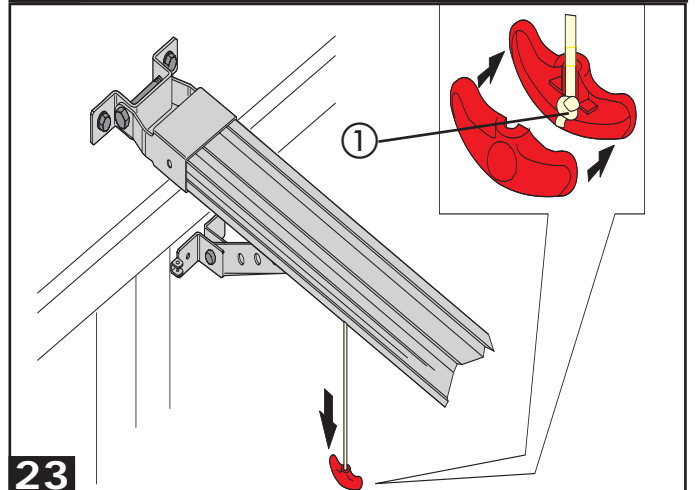
20



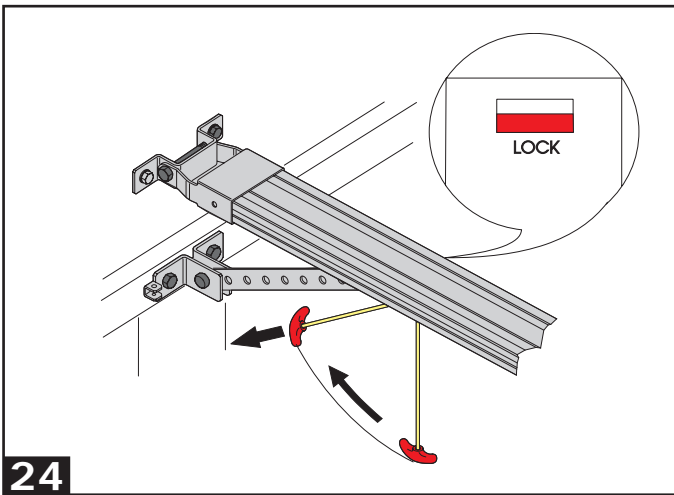
21



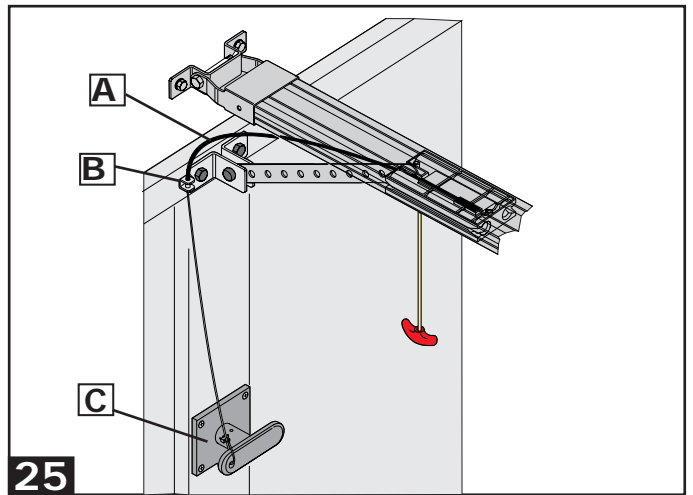
22



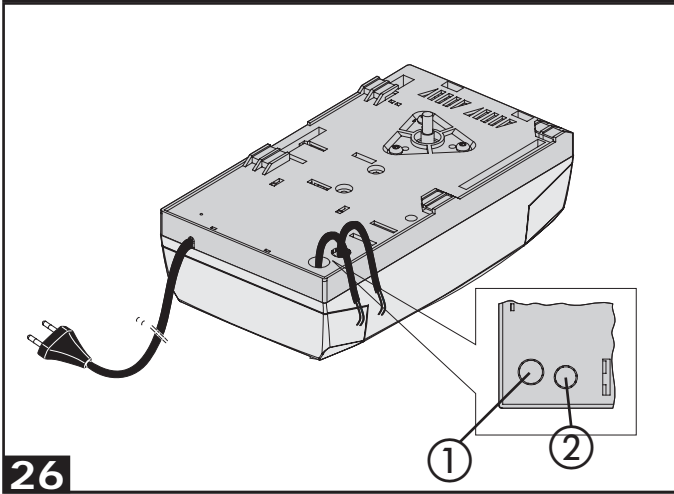
23



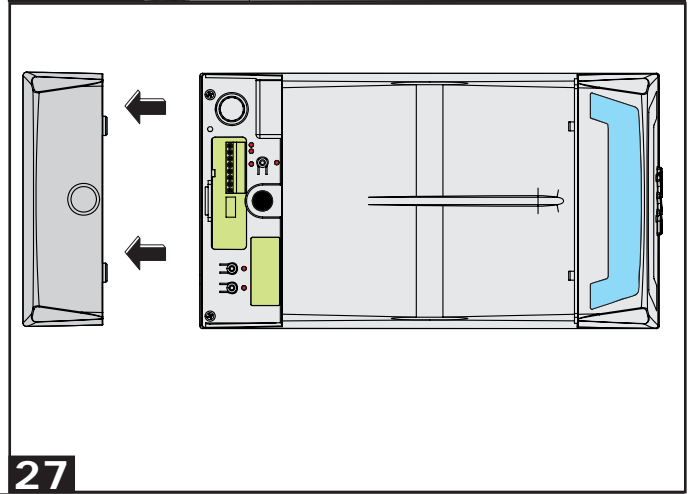
24



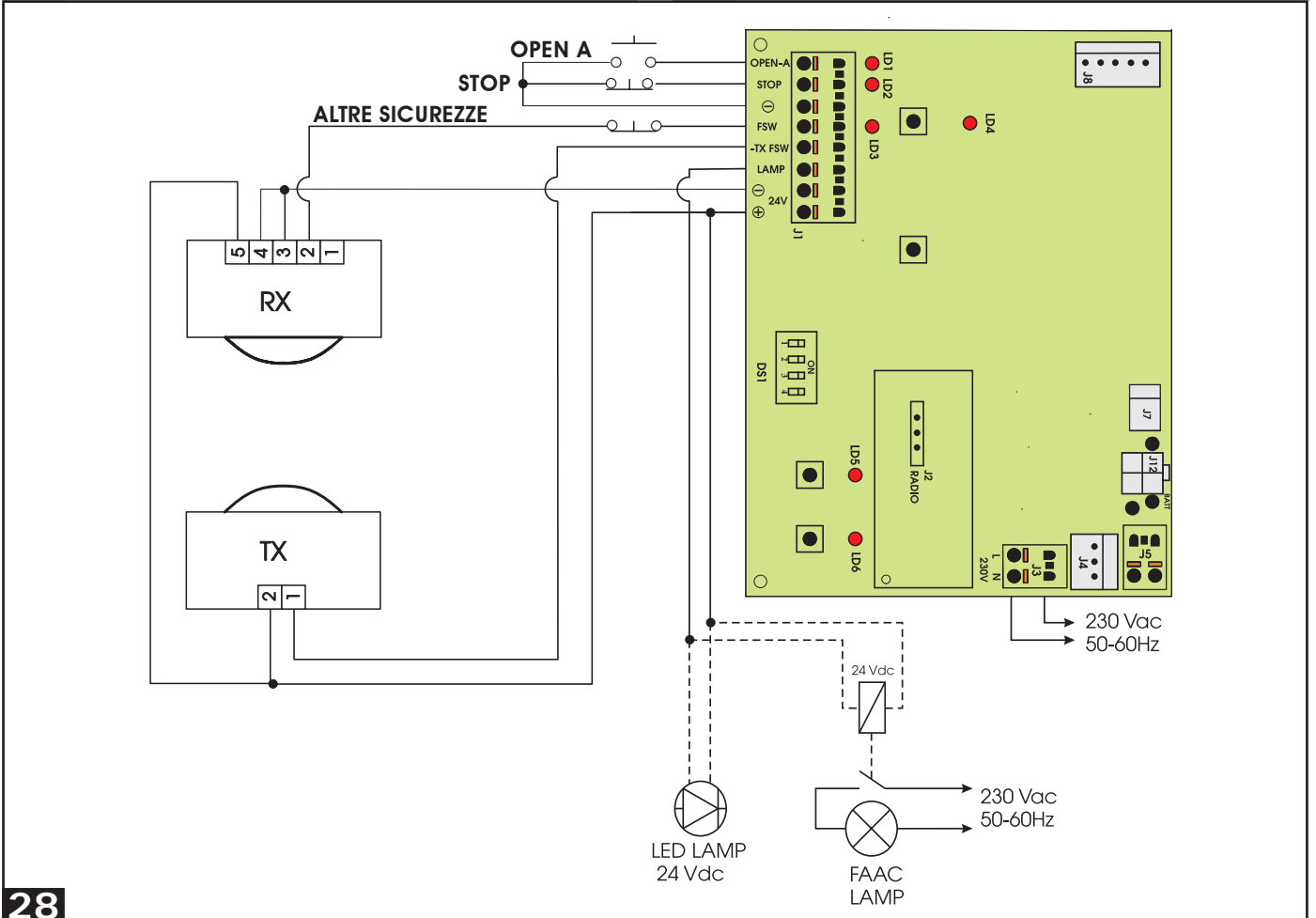
25



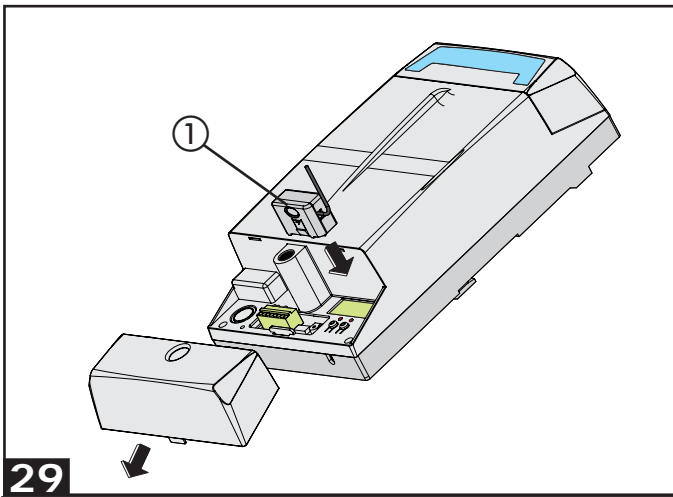
26



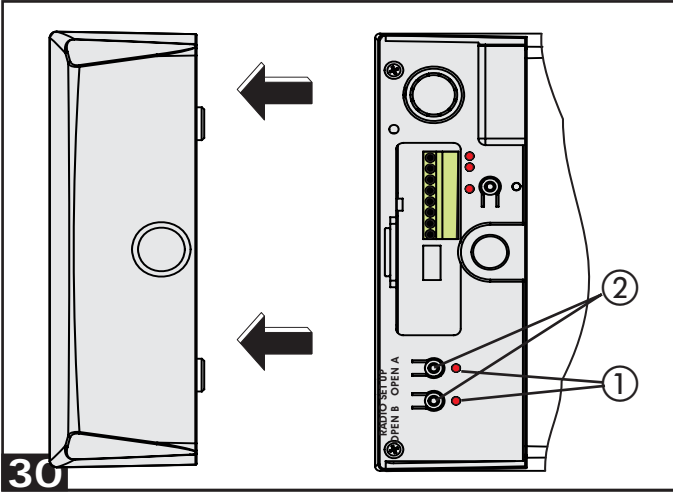
27



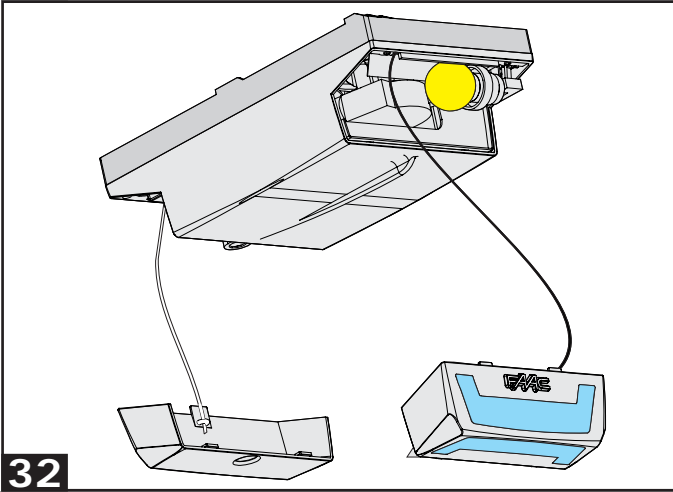
28



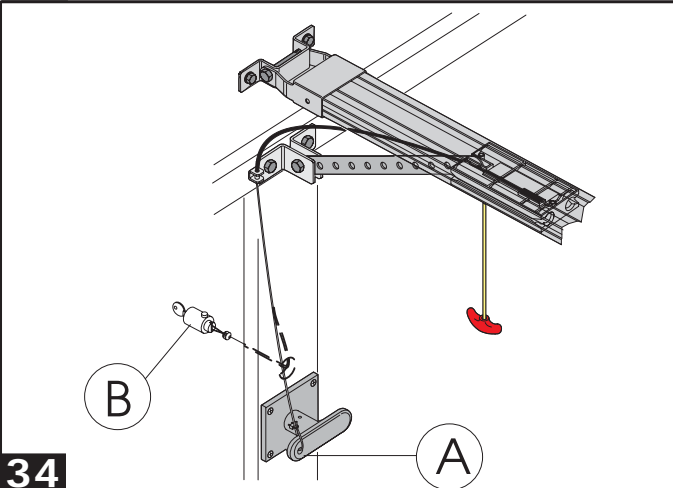
29



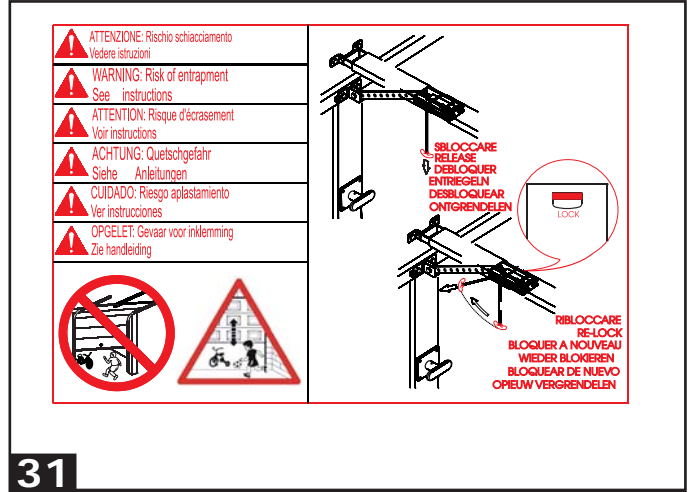
30



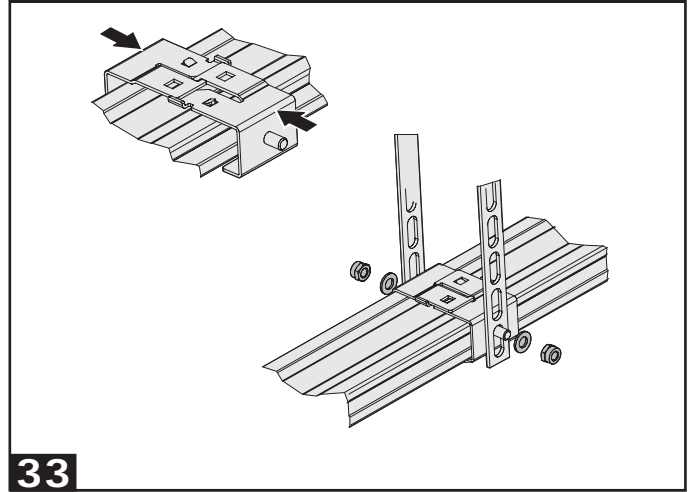
32



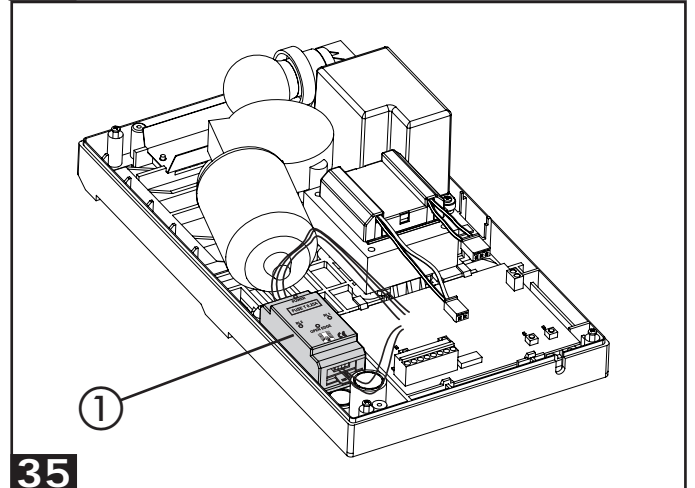
34



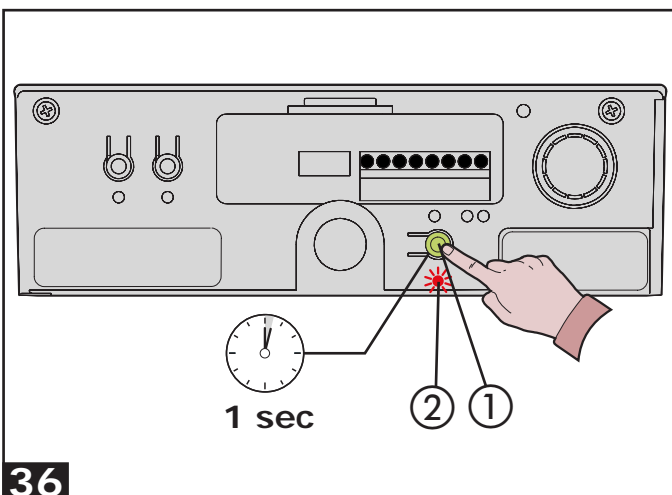
31



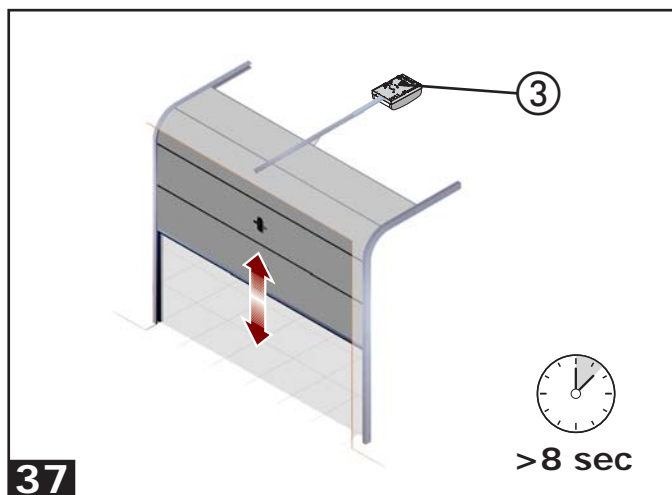
33



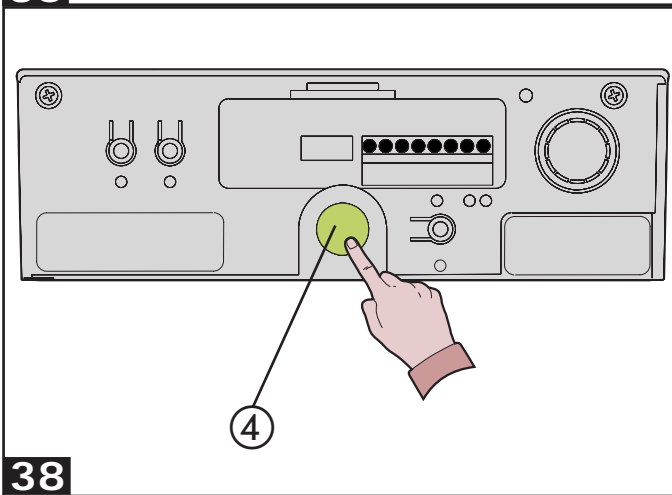
35



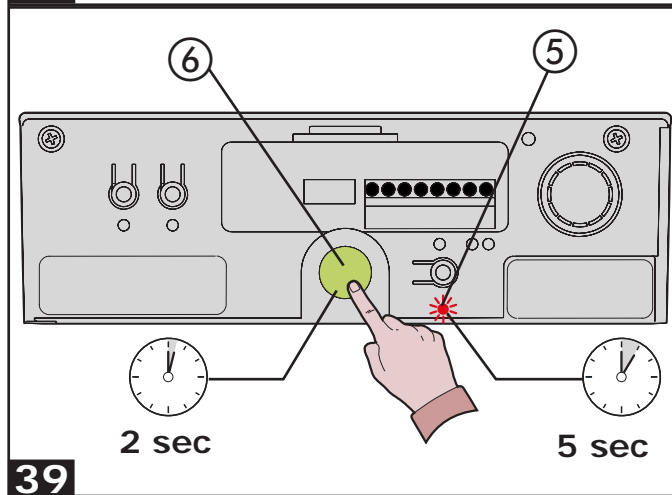
36



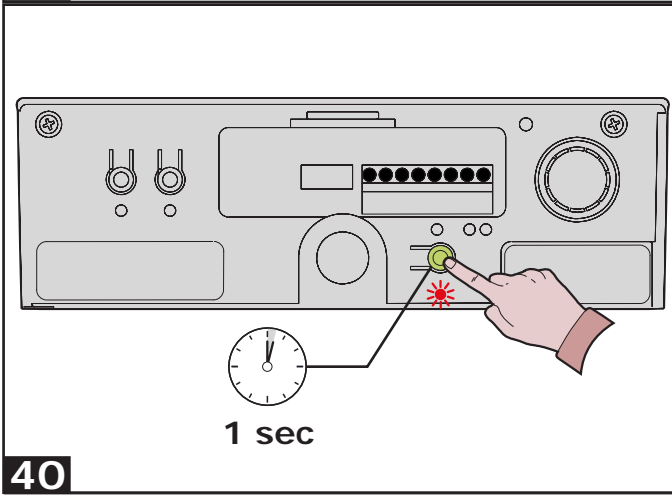
37



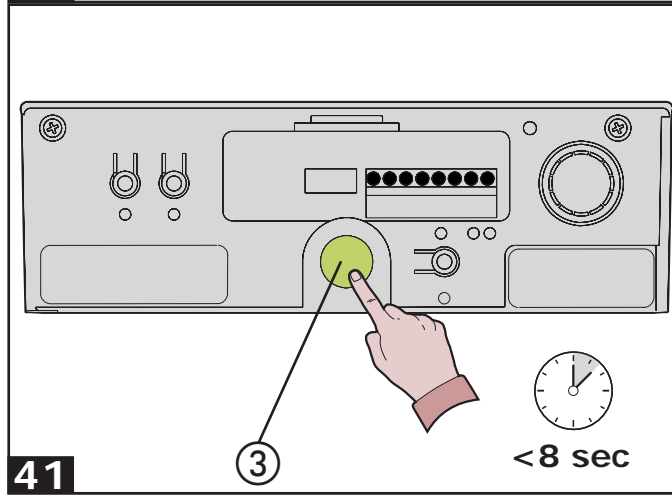
38



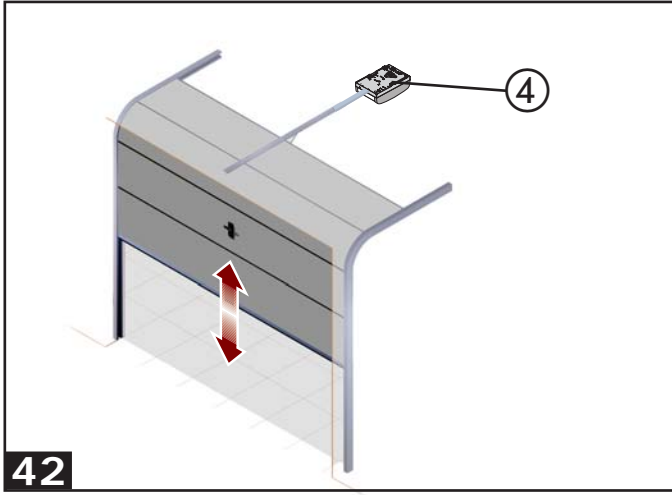
39



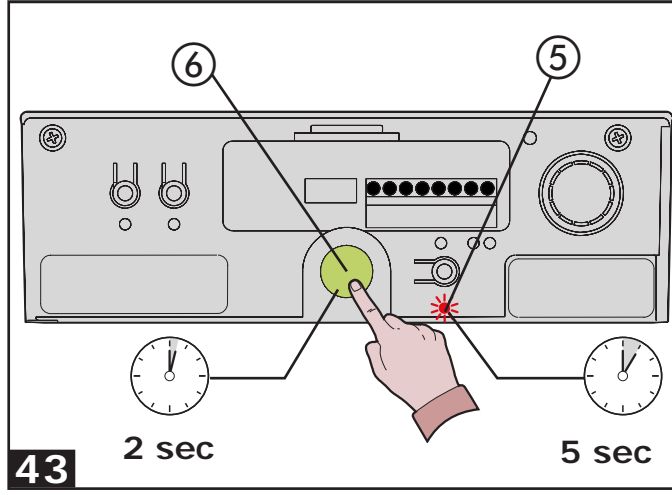
40



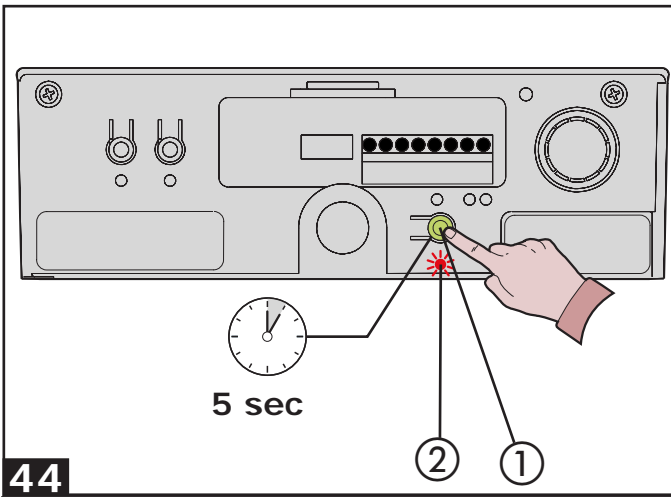
41



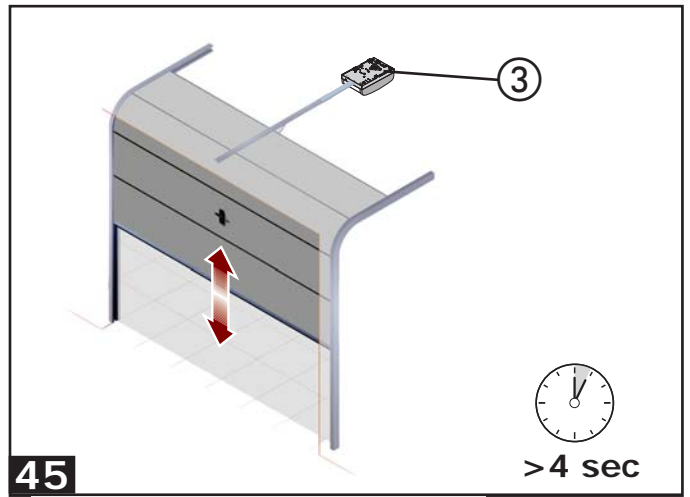
42



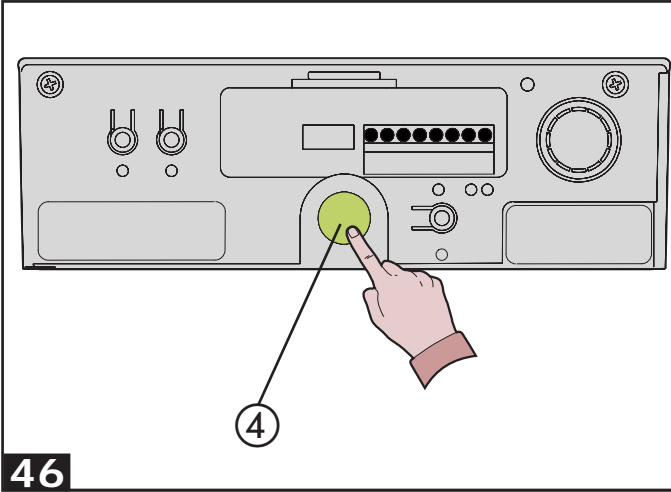
43



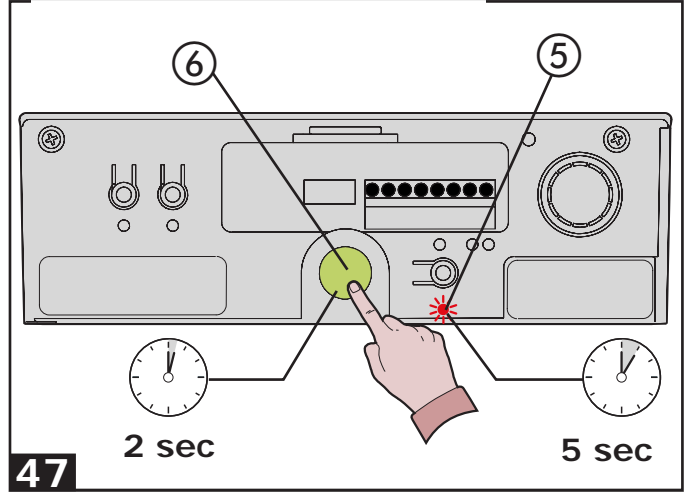
44



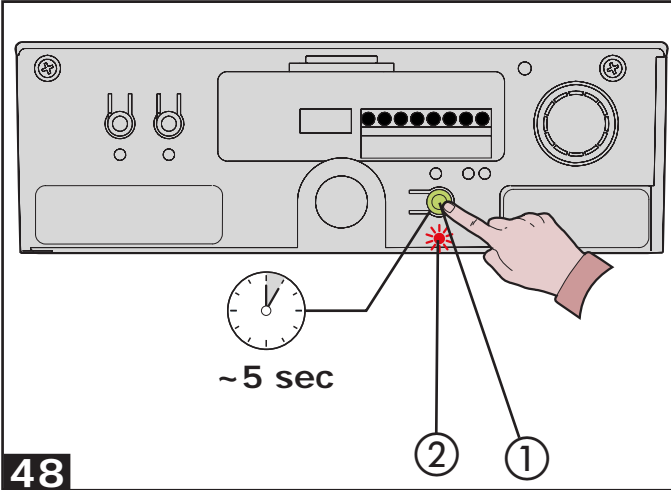
45



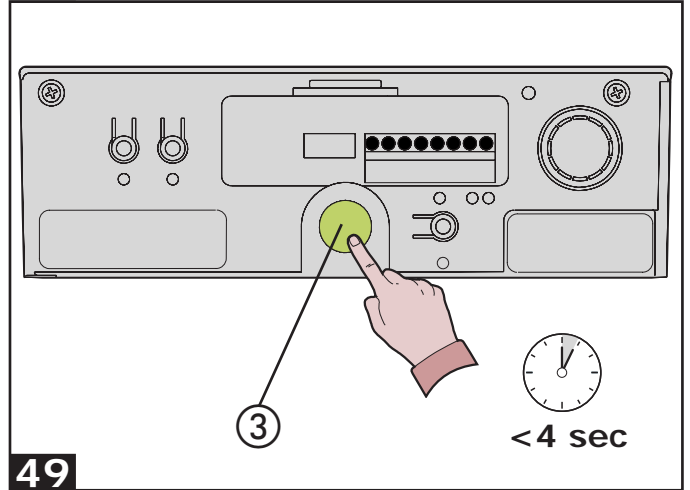
46



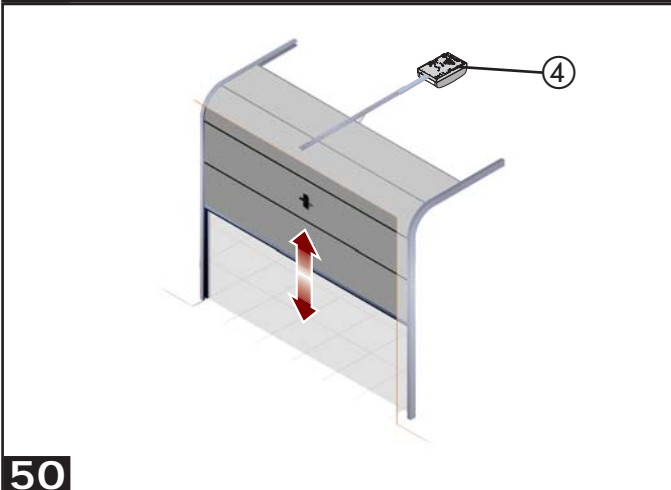
47



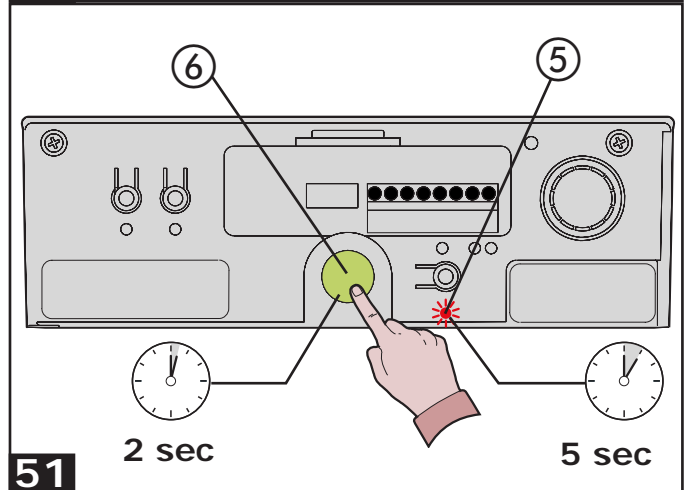
48



49



50



51

Inhoudsopgave

ALGEMENE VEILIGHEIDSVORSCHRIFTEN VOOR INSTALLATIE EN ONDERHOUD	p. 2
VERKLARING VAN OVEREENSTEMMING	p. 3
WAARSCHUWINGEN VOOR DE INSTALLATEUR	p. 3
1. AFMETINGEN	p. 4
2. TECHNISCHE EIGENSCHAPPEN	p. 4
3. GEREEDSCHAPPEN, MATERIALEN EN ELEKTRICITEITSAANSLUITINGEN	p. 4
4. BESCHRIJVING	p. 4
5. CONTROLES VOORAF	p. 5
6. ASSEMBLAGE	p. 5
6.1. Geleiderail	p. 5
6.2. Achterste bevestiging	p. 5
6.3. Externe ontgrendeling (optioneel)	p. 5
7. INSTALLATIE	p. 5
7.1. Geleiderail	p. 5
7.2. Bevestiging op de deur	p. 6
7.3. Aandrijving	p. 6
7.4. Ontgrendeling automatisch systeem	p. 6
7.5. Externe ontgrendeling	p. 6
8. ELEKTRONISCHE KAART E700HS	p. 6
8.1. Technische eigenschappen en onderdelen E700HS	p. 6
8.2. Klemmenborden en connectoren	p. 7
8.3. Dipschakelaars voor programmering DS1	p. 7
8.4. Bedrijfslogica's	p. 7
9. VERLICHTING	p. 8
10. AANSLUITINGEN	p. 8
11. PROGRAMMERING	p. 8
11.1. Instellingen van de kaart	p. 8
11.2. Zelflerende procedure (SET UP)	p. 8
11.3. Voorknipperfunctie	p. 9
12. GEHEUGENOPSLAG CODERING RADIOAFSTANDSBEDIENINGEN	p. 10
12.1. Geheugenopslag DS-radioafstandsbedieningen	p. 10
12.2. Geheugenopslag SLH-radioafstandsbedieningen	p. 10
12.3. Geheugenopslag RC-radioafstandsbedieningen (slechts voor een aantal markten)	p. 10
12.3.1. Geheugenopslag RC-radioafstandsbedieningen op afstand	p. 10
12.4. Procedure voor het wissen van de radioafstandsbedieningen	p. 11
13. INBEDRIJFSTELLING	p. 11
14. KABELS VALBEVEILIGING	p. 11
15. ONDERHOUD	p. 11
16. REPARATIES	p. 11
17. ACCESSOIRES	p. 11
17.1. Centrale steun	p. 11
17.2. Ontgrendeling met sleutel	p. 11
17.3. Veiligheidslijst CN60E	p. 11
18. . HULP BIJ HET OPLOSSEN VAN PROBLEMEN	p. 12

ALGEMENE VEILIGHEIDSVOORSCHRIFTEN VOOR INSTALLATIE EN ONDERHOUD

Volg de installatieprocedure en de gebruiksaanwijzing nauwkeurig; dit zijn de voorwaarden voor een goed en veilig werkende geautomatiseerde deur. Een verkeerde installatie en verkeerd gebruik kunnen ernstig persoonlijk letsel en zaakschade tot gevolg hebben.

Het wordt aanbevolen de gehele installatiehandleiding aandachtig door te lezen alvorens met het installeren te beginnen. Voer geen wijzigingen uit die niet in deze handleiding zijn vermeld. Installeer de aandrijving niet voor andere doeleinden dan die zijn aangegeven.

Gebruik voor het bevestigen de bijgeleverde accessoires, of in ieder geval bevestigingsmiddelen (schroeven, pluggen, enz.) die geschikt zijn voor het soort ondergrond en de mechanische druk die het automatisch systeem uitoefent.

Controleer of de sectionale deur conform de normen EN12604 en EN12605 is (deze informatie is te vinden in de documentatie van de deur zelf). In landen buiten de EEG dienen naast de hierboven vermelde regelgeving, ook de nationale voorschriften te worden opgevolgd om het juiste veiligheidsniveau te bereiken.

Controleer of de deur goed is uitgebalanceerd, goed werkt en is voorzien van mechanische aanslagen voor het openen.

Bij het installeren wordt aangeraden:

- zich de in de volgende paragraaf "Gereedschappen en materialen" aangeduide materialen en gereedschappen te verschaffen, en ze binnen handbereik te houden.
- een stabiele ondergrond te gebruiken bij handelingen die niet op de grond worden uitgevoerd.
- het gezicht en de handen goed te beschermen alvorens gaten te boren.
- kinderen niet toe te staan tijdens het installeren, het gebruik en het ontgrendelen van het automatisch systeem in de buurt te spelen.
- puin en voorwerpen die de beweging kunnen hinderen te verwijderen, alvorens het systeem elektrisch te bewegen.
- mechanische vergrendelingen van de deur te verwijderen, zodat hij door het automatisch systeem wordt vergrendeld wanneer hij gesloten is.
- de waarschuwingsstickers volgens de instructies in de gebruiksaanwijzing aan te brengen.
- de handmatige ontgrendeling op een hoogte van maximaal 180 cm te installeren.
- de externe bedieningspanelen op een hoogte van minstens 150 cm te installeren, uit de buurt van de bewegingszone van de deur, maar op een plek waar u er zicht op hebt.

Wanneer de installatie is voltooid wordt aangeraden:

- te controleren of de beknellingsbeveiliging in staat is een 50 mm hoog voorwerp op de grond te detecteren, en of als er een gewicht van 20 kg op de deur wordt aangebracht, de openingsbeweging wordt gestopt.
 - te controleren of de deur nergens in openbare ruimten komt, zoals de stoep en/of de straat.
 - Het automatisch systeem volgens de voorschriften in de "Gebruikersgids" te gebruiken.
 - Het onderhoudsregister in te vullen, te bewaren en bij te houden.
- Het automatisch systeem D700HS vereist geen periodieke vervanging van onderdelen.
• Controleer maandelijks de werking van de veiligheidsvoorzieningen en de beknellingsbeveiliging: een 50 mm hoog, vormvast voorwerp op de grond moet worden gedetecteerd.



LET OP! BEKNELLINGSGEVAAR.

De toepassing mag niet worden gebruikt door kinderen, mensen met motorische, sensorische of geestelijke beperkingen, of ondeskundigen, tenzij een ervaren persoon toezicht houdt.

Kinderen mogen niet aan het automatisch systeem komen, en ze moeten onder toezicht worden gehouden.

- Als de voedingskabel van de aandrijving D700HS beschadigd is, moet hij door gekwalificeerd personeel worden vervangen met een nieuwe kabel van hetzelfde type. Gebruik geen andere voedingskabels.



Lees deze instructiehandleiding aandachtig door alvorens met de installatie van het product te beginnen.

Met dit symbool zijn belangrijke opmerkingen voor de veiligheid van personen en de goede werking van het automatisch systeem aangegeven.



Dit symbool vestigt de aandacht op opmerkingen over de eigenschappen of de werking van het product.

CE-VERKLARING VAN OVEREENSTEMMING VOOR MACHINES (RICHTLIJN 2006/42/EG)

Fabrikant: FAAC S.p.A.

Adres: Via Calari, 10 - 40069 Zola Predosa BOLOGNA - ITALIË

Verklaart dat: De aandrijving mod. D700HS met apparatuur E700HS,

- is vervaardigd om te worden ingebouwd in een machine of om te worden geassembleerd met andere machines om een machine te vormen in de zin van Richtlijn 2006/42/EG;
- is in overeenstemming met de essentiële veiligheidsvoorschriften van de volgende EG-richtlijnen:
 - 2004/108/EG.
 - 2006/95/EG.

en verklaart daarnaast dat het niet is toegestaan het apparaat in bedrijf te stellen tot de machine waarin het wordt ingebouwd of waar het een onderdeel van zal worden, is geïdentificeerd, en conform de vereisten van Richtlijn 2006/42/EG en daaropvolgende wijzigingen, zoals overgenomen in de nationale wetgeving bij wetgevingsbesluit D.Lgs. n. 17 van 27 januari 2010, is verklaard.

Bologna, 01 februari 2010

De Algemeen Directeur
A. Marcellan



WAARSCHUWINGEN VOOR DE INSTALLATEUR ALGEMENE VEILIGHEIDSVOORSCHRIFTEN

- 1) LET OP! Het is belangrijk voor de veiligheid dat deze hele instructie zorgvuldig wordt opgevolgd. Een onjuiste installatie of foutief gebruik van het product kan ernstig persoonlijk letsel veroorzaken.**
- 2) Lees de instructies aandachtig door alvorens te beginnen met de installatie van het product.
- 3) De verpakkingsmaterialen (plastic, polystyreen, enz.) mogen niet binnen het bereik van kinderen worden bewaard, aangezien zij een mogelijke bron van gevaar vormen.
- 4) Bewaar de instructies voor raadpleging in de toekomst.
- 5) Dit product is uitsluitend ontworpen en vervaardigd voor het gebruik dat in deze documentatie wordt beschreven. Elk ander gebruik, dat niet uitdrukkelijk is vermeld, zou het product kunnen beschadigen en/of een bron van gevaar kunnen vormen.
- 6) FAAC aanvaardt geen enkele aansprakelijkheid voor schade die is ontstaan uit oneigenlijk gebruik of uit elk ander gebruik dan hetgeen waarvoor het automatische systeem is bedoeld.
- 7) Installeer het apparaat niet in een explosiegevaarlijke omgeving; de aanwezigheid van ontvlambare gassen of dampen vormt een ernstig gevaar voor de veiligheid.
- 8) De mechanische constructie-elementen moeten in overeenstemming zijn met de bepalingen van de normen EN 12604 en EN 12605.
In niet-EEG landen moeten, om een goed veiligheidsniveau te bereiken, behalve de nationale voorschriften ook de bovenstaande normen in acht worden genomen.
- 9) FAAC is niet aansprakelijk voor het niet in acht nemen van de gewoonteregels voor de technische constructie van het sluitwerk dat gemotoriseerd moet worden, noch voor vervormingen die zouden kunnen ontstaan bij het gebruik.
- 10) De installatie moet worden uitgevoerd in overeenstemming met de normen EN 12453 en EN 12445.
In niet-EEG landen moeten, om een goed veiligheidsniveau te bereiken, behalve de nationale voorschriften ook de bovenstaande normen in acht worden genomen.
- 11) Alvorens werkzaamheden aan het systeem uit te voeren, moet de voeding worden afgesloten.
- 12) Zorg op het voedingsnet van het automatische systeem voor een meerpollige schakelaar met een opening tussen de contacten van 3 mm of meer. Het is raadzaam een thermomagnetische schakelaar van 6A te gebruiken met meerpollige onderbreking.
- 13) Controleer of er bovenstrooms van het systeem een differentiaalschakelaar is geplaatst met een drempelspanning van 0,03 A.
- 14) Controleer of de aarding vakkundig is uitgevoerd en sluit de metalen delen van het sluiting erop aan.
- 15) De veiligheidsvoorzieningen (norm EN 12978) zorgen voor de bescherming van eventuele gevaarlijke gebieden tegen **Mechanische gevaren door beweging**, zoals bijvoorbeeld inklemming, meesleuring of amputatie.
- 16) Het is raadzaam om voor elk systeem ten minste een lichtsignaal te gebruiken (bijv. FAACLIGHT) alsmede een waarschuwingsbord dat goed op de constructie van het sluitwerk moet zijn bevestigd, en de voorzieningen die worden genoemd bij punt "15".
- 17) FAAC aanvaardt geen enkele aansprakelijkheid voor wat betreft de veiligheid en de goede werking van het automatische systeem, indien er in het systeem gebruik is gemaakt van componenten die niet door FAAC zijn geproduceerd.
- 18) Gebruik voor het onderhoud uitsluitend originele FAAC-onderdelen.
- 19) Breng geen wijzigingen aan op componenten die deel uitmaken van het automatische systeem.
- 20) De installateur dient alle informatie te verstrekken over de handmatige bediening van het systeem in noodgevallen en moet de gebruiker van het systeem het waarschuwingsboekje overhandigen dat wordt meegeleverd.
- 21) Kinderen of volwassenen mogen zich niet ophouden in de buurt van het product terwijl dit in werking is.
- 22) Houd radiobesturingen of andere impulsgevers buiten het bereik van kinderen, om te voorkomen dat het automatische systeem onbedoeld wordt ingeschakeld.
- 23) Men mag alleen passeren wanneer het automatische systeem helemaal stilstaat.
- 24) De gebruiker mag geen pogingen tot reparatie doen of directe handelingen uitvoeren, maar dient zich hiervoor uitsluitend te wenden tot gekwalificeerd personeel.
- 25) Onderhoud: de werking van het systeem dient minstens tweemaal per jaar te worden gecontroleerd. Hierbij dient bijzondere aandacht te worden besteed aan de veiligheidsvoorzieningen (inclusief, waar voorzien, de duwkracht van de aandrijving) en de ontgrendelmechanismen.
- 26) Alles wat niet uitdrukkelijk in deze instructies wordt aangegeven, is niet toegestaan**

AUTOMATISCH SYSTEEM D700HS

Deze instructies gelden voor het model **FAAC D700HS**.

Met de automatische systemen D700HS kunnen gebalanceerde sectionale garagedeuren voor residentieel gebruik worden geautomatiseerd. Ze bestaan uit een elektromechanische aandrijving, elektronische apparatuur en ingebouwde verlichting in één geheel dat, na aan het plafond te zijn aangebracht, door middel van een ketting- of riemtransmissie de deur kan openen.

Het onomkeerbare systeem garandeert een mechanische vergrendeling van de deur wanneer de motor niet in werking is, zodat er geen slot hoeft te worden geïnstalleerd; een handmatige interne en een (optionele) externe ontgrendeling zorgen ervoor dat de deur in geval van een black-out of een storing kan worden bewogen. De aandrijving is uitgerust met een elektronische voorziening die de aanwezigheid van eventuele obstakels die de beweging van de deur kunnen verhinderen detecteert, om te voorkomen dat het obstakel bekneld raakt of wordt opgetild. Deze instructies hebben betrekking op de aandrijving met kettingtractie, maar dezelfde procedures, instellingen en gebruiksbependingen gelden ook voor aandrijvingen met riemtractie.



De automatische systemen D700HS zijn ontworpen en gebouwd voor extern gebruik, en om de toegang van voertuigen te regelen. Vermijd ieder ander gebruik.

1. AFMETINGEN

Zie voor de afmetingen van de aandrijving **FAAC D700HS** Fig. 3 en Hst. 2: [Technische eigenschappen](#).

2. TECHNISCHE EIGENSCHAPPEN

Model	D700HS
Voeding (V~ / 50 Hz)	230
Elektrische motor (Vdc)	24
Maximaal opgenomen vermogen (W)	440
Duwkracht (N)	700
Rated Operating Time (R.O.T.)	18 min. at 55 °C
Benodigde ruimte vanaf het plafond (mm)	35 (Fig. 5)
Lampje verlichting (V~ / W)	230 / 40 max.
Timer verlichting (sec.)	120
Standaardsnelheid onbelaste geleideslede (m/min.)	12
Lage snelheid onbelaste geleideslede (m/min)	3,8
Snelheid geleideslede tijdens vertraging (m/min)	1,3
Geluidsniveau standaardsnelheid (dBA)	52
Afgelegde afstand tijdens vertraging	Afhankelijk van instelling
Intrinsieke veiligheidsvoorziening	Categorie 2
Maximale breedte sectionale deur (mm)	5000
Maximale hoogte sectionale deur (mm)	Zie effectieve lengte rail
Effectieve lengte geleiderail (mm)	2000 - 2600 - 3200 - 3800
Beschermingsgraad	Uitsluitend voor gebruik binnenshuis (IP20)
Omgevingstemperatuur (°C)	-20 / +55



Het geluidsniveau van de aandrijving D700HS op de werkplaats is 52 dB(A).

3. GEREEDSCHAPPEN, MATERIALEN EN ELEKTRICITEITSAANSLUITINGEN

De voor het installeren van de aandrijving D700HS benodigde gereedschappen zijn aangegeven in Fig. 1.

Het volgende materiaal is nodig voor het installeren van de aandrijving D700HS:

	TYPE	Ø (mm ²)	AANT.
1	Netvoeding	ø 1,5	2
2	Voeding aandrijving	ø 1,5	2
3	Waarschuwinglamp	ø 1	2
4	Fotocellen RX	ø 0,5	3
5	Fotocellen TX	ø 0,5	2
6	Sleutelschakelaar	ø 0,5	2
7	Laagspanningsleiding	-	-



De cijfers verwijzen naar Fig. 2.

- Gebruik kabels met een geschikte isolatiegraad.
- De elektrische installatie moet conform de aanwijzingen in het hoofdstuk "Waarschuwingen voor de installateur" zijn.
- De 230V~ voedingskabel moet door een vakkundig installateur worden aangelegd en aangesloten. Laat een stopcontact van het type 2P van 10A - 250 V~ in de buurt van de aandrijving aanleggen.
- Plaats de kabels in speciale leidingen, en zorg ervoor dat eventuele losse kabels niet met de bewegende delen van de aandrijving en van de deur in aanraking kunnen komen.
- Plaats de laagspanningskabels en de 230V~ voedingskabel in gescheiden leidingen.
- Leg de elektrische installatie aan volgens de aanwijzingen in het hoofdstuk "Waarschuwingen voor de installateur".
- Controleer wanneer de installatie is voltooid of de eventuele externe leidingen of kabels niet met bewegende delen in aanraking kunnen komen.
- Installeer de vaste bedieningspanelen op een hoogte van minstens 150 cm, uit de buurt van de bewegingszone van de deur, maar op een plek waar u er zicht op heeft.

4. BESCHRIJVING

De beschrijving van de aandrijving **FAAC D700HS** heeft betrekking op Fig. 4.

- ① Plafonnière
- ② Klep achterkant
- ③ Lampje verlichting
- ④ Kunststof behuizing aandrijving D700HS
- ⑤ Achterste bevestiging
- ⑥ Geleiderail
- ⑦ Geleideslede
- ⑧ Ontgrendelingsknop
- ⑨ Bevestigingsbeugel deur
- ⑩ Transmissiegroep
- ⑪ Voorste bevestiging en kettingspanner
- ⑫ Voorste bevestigingsbeugel

5. CONTROLES VOORAF

- De structuur van de deur moet geschikt zijn om te worden geautomatiseerd. Controleer met name of de afmetingen van de deur overeenkomen met die aangegeven bij de technische eigenschappen, en of hij stevig genoeg is.
- Controleer of de deur in overeenstemming is met de normen EN12604 en EN12605.
- De deur mag tijdens de beweging niet uitsteken in openbare ruimten bestemd voor de doorgang van voetgangers of voertuigen.
- Controleer of de lagers en de verbindingen van de deur goed werken.
- Controleer of de deur soepel loopt; reinig en smeer de geleiders eventueel met siliconenolie; gebruik geen vet, en volg in ieder geval de aanwijzingen van de fabrikant.
- Controleer of de deur goed is uitgebalanceerd en of de mechanische aanslagen voor het openen zijn gemonteerd.
- Verwijder de mechanische vergrendelingen van de deur, zodat hij bij het sluiten door het automatisch systeem wordt vergrendeld.
- Controleer of er minstens 35 mm ruimte zit tussen het plafond en het hoogste punt dat de deur tijdens de beweging bereikt (Fig. 5).
- Controleer of de bovenste geleiderrol van de sectionale deur zich, als de deur dicht is, in het horizontale deel van de geleiderail bevindt (fig. 6).

6. ASSEMBLAGE

6.1. Geleiderail

Als een geleiderail in twee delen wordt gebruikt, moet hij worden geassembleerd door te handelen zoals hieronder weergegeven. Als u over een reeds geassembleerde geleiderail beschikt, ga dan verder naar paragraaf 6.2.

- 1) Assembleer de twee delen van de geleiderail door ze in het centrale verbindingstuk te steken (Fig. 7 ref. A) tot aan de metalen profielen (Fig. 7 ref. B). Om de geleiderail makkelijker in het centrale verbindingstuk te krijgen, wordt aangeraden hem bij het insteken samen te drukken zoals aangegeven in Fig. 7 ref. C. Gebruik geen gereedschappen, de geleiderail of het verbindingstuk zou hierdoor vervormd kunnen raken.
- 2) Schuif de transmissie-eenheid over heel de geleiderail (Fig. 8 ref. A) tot vlakbij het uiteinde aan de voorkant, de kant tegenover de aandrieffkoppelingsgroep.
- 3) Assembleer de voorste bevestiging (Fig. 8 ref. B) met de transmissie-eenheid (Fig. 8 ref. A).
- 4) Span de ketting iets door de moer aan te draaien (Fig. 8 ref. C).
- 5) Leg de geleiderail op zijn zij (Fig. 9).
- 6) Duw de geleideslede naar de aandrieffkoppeling (Fig. 9 ref. C).
- 7) Stel de kettingspanner (Fig. 9 ref. A) zo af dat het centrale deel van de lus die wordt gevormd door het bovenste deel van de ketting, ongeveer samenvalt met het middelpunt van de rail (Fig. 9 ref. B).

Let op: als de ketting te strak wordt gespannen kunnen de transmissie-eenheid en de aandrieffkoppeling beschadigd raken.

6.2. Achterste bevestiging

Assembleer, alvorens de geleiderail aan het plafond te bevestigen, de achterste bevestiging, monteer hem in de speciale uitsparing in de aandrieffkoppelingsgroep en draai de schroeven vast zoals aangegeven in Fig. 10 ref. ①.

6.3. Externe ontgrendeling (optioneel)

Als de installatie met een externe ontgrendeling is uitgerust, moet het kabeltje op zijn plaats worden gezet alvorens met het installeren te beginnen:

- 1) Ontgrendel de geleideslede (zie par. 7.4 punt 3) en schuif hem op het gat in de bovenkant van de geleiderail.
- 2) Steek het uiteinde van het kabeltje in de speciale rode aansluiting (Fig. 11).
- 3) Schuif de geleideslede achteruit richting de aandrieffkoppeling tot het gat in de geleideslede met dit gat samenvalt, en steek het kabeltje er, zonder isolatie, in (Fig. 12).
- 4) Trek het kabeltje helemaal uit de onderkant van de geleideslede.
- 5) Wikkel het kabeltje op om te voorkomen dat hij in de weg zit bij het installeren van de geleiderail.

7. INSTALLATIE

- **Om in veiligheid te werken wordt aangeraden de aandrijving te installeren met de deur helemaal dicht.**
- **Gebruik alle voorziene bevestigingspunten.**
- **De bevestigingsystemen moeten geschikt zijn voor het soort steun, en stevig genoeg zijn.**
- **Bescherm uw gezicht en handen tijdens het gaten boren.**
- **Lees dit hele hoofdstuk door alvorens met installeren te beginnen.**

7.1. Geleiderail

Als alle assemblagehandelingen vooraf zijn verricht, kan met het installeren van de geleiderail worden begonnen door te handelen zoals hieronder beschreven:

- 1) Trek een streep op de latei ter hoogte van de verticale middellijn van de deur (Fig. 13).
- 2) Trek een horizontale streep op de latei op de maximale hoogte die de deur tijdens de beweging bereikt (zie Fig. 5).
- 3) Zet de bevestigingsbeugel van de voorste bevestiging met de onderste rand minstens 5 mm boven het kruispunt van de strepen en gecentreerd op de verticale streep (Fig. 13). Zie ook paragraaf 7.2 voor de correcte plaatsing van de beugel ten opzichte van het bevestigingspunt op de deur.
- 4) Markeer de twee bevestigingspunten.
- 5) Boor vervolgens de gaten en monteer de bevestigingspunten met behulp van de schroeven (ref. C Fig. 13) NIET bijgeleverd.
- 6) Leg de geleiderail op de grond, haaks op de deur.
- 7) Licht de rail op aan de voorste bevestiging en bevestig deze aan de bevestigingsbeugel met de schroef die er doorheen wordt gestoken, en de borgpen (Fig. 14).
- 8) Licht de rail op tot de achterste bevestiging op dezelfde hoogte is als de voorste, of tot de geleiderail dezelfde hoek heeft als de horizontale rail van de deur. Als de geleiderail rechtstreeks op het plafond wordt gemonteerd, ga dan verder naar punt 12.
- 9) Meet de afstand tussen het plafond en de hartafstand tussen de bevestigingsmoeren van de achterste bevestiging.
- 10) Buig de bijgeleverde beugels op maat (meet vanaf het midden van het eerste gat van de beugel).
- 11) Monteer de beugels op de achterste bevestiging en zet de geleiderail weer terug (Fig. 15).
- 12) Markeer de bevestigingspunten van de achterste bevestiging op het plafond en boor de gaten (zorg ervoor dat de geleiderail wordt beschermd). Voltooi de installatie van de geleiderail.
- 13) Als een rail in twee delen wordt gebruikt met een centraal verbindingstuk (Fig. 16 ref. A) of de centrale steun voor één enkele geleiderail (Fig. 16 ref. B - optioneel), bevestig de geleiderail dan aan het plafond met behulp van de speciale beugels door de stappen 9, 10 en 12 te volgen (Fig. 16).

7.2. Bevestiging op de deur

- 1) Assembleer de bevestiging met de stang van de geleideslede (Fig. 17). Zet de bevestiging zo op de deur dat het gat voor het ontgrendelingskabeltje naar de linkerkant van de deur is gericht (ref. ① Fig. 18).
- 2) Sluit de deur en schuif de geleideslede er vlak tegenaan.
- 3) Zet de bevestiging gecentreerd op de middellijn van de deur.
- 4) Controleer of de afstand tussen de middellijn van de bevestigingsgaten van de voorste bevestiging en die van de bevestiging op de deur niet groter is dan 20 cm (Fig. 18). Voor een correcte werking van het automatisch systeem wordt aangeraden te vermijden dat de hoek tussen de bovenste arm en de geleiderail groter is dan 30°. Als een (optionele) gebogen arm voor sectionale deuren wordt gebruikt, assembleer hem dan met de rechte arm van de geleideslede zoals aangeduid in Fig. 19. Voor een efficiëntere beknelingsbeveiliging wordt aangeraden de bevestiging zo laag mogelijk op de sectionale deur vast te zetten, maar niet meer dan 40 cm van de voorste bevestiging van de aandrijving. (Fig. 19)
- 5) Markeer de plaats van bevestiging, boor de gaten en zet de bevestiging op de deur vast met de schroeven (ref. C Fig. 18) **NIET** bijgeleverd.

7.3. Aandrijving

Zodra de achterste bevestiging met de rail is geassembleerd en de geleiderail zelf is geïnstalleerd, kan de aandrijving worden gemonteerd:

- 1) Steek, terwijl de aandrijving met een hoek van 15°/20° wordt gehouden (Fig. 21), het asje van de motorreductor in de achterste bevestiging van de geleiderail, en duw de pootjes (Fig. 20 ref. ①) naar de uitsparingen in de onderkant van de aandrijving (Fig. 20 ref. ②).
- 2) Draai de aandrijving in de richting aangegeven in Fig. 21 tot de positie aangegeven in Fig. 22 is bereikt, en steek de stekker in het gat van de achterste bevestiging (Fig. 22 ref. ①).

7.4. Ontgrendeling automatisch systeem

- 1) Bepaal de hoogte van de ontgrendelingsknop, maximaal 180 cm boven de grond, en snijd de rest van het koord eraf.
- 2) Leg een knoop in het uiteinde van het koord en zet de ontgrendelingsknop in elkaar (Fig. 23).
- 3) Trek de ontgrendelingsknop naar beneden en controleer of de deur met de hand kan worden bewogen (Fig. 23).
- 4) Trek, om de aandrijving weer te vergrendelen, de ontgrendelingsknop horizontaal richting de deur (Fig. 24). Controleer of, wanneer de knop wordt losgelaten, het LOCK-venstertje onder de geleideslede rood is. Beweeg de deur met de hand tot het punt waar de geleideslede aangrijpt.



Zorg dat er zich tijdens de ontgrendelingsmanoeuvre geen mensen, dieren of voorwerpen in de bewegingszone van de deur bevinden.

7.5. Externe ontgrendeling

Als het automatisch systeem is uitgerust met een externe ontgrendeling, stop dan met installeren (zie par. 6.3):

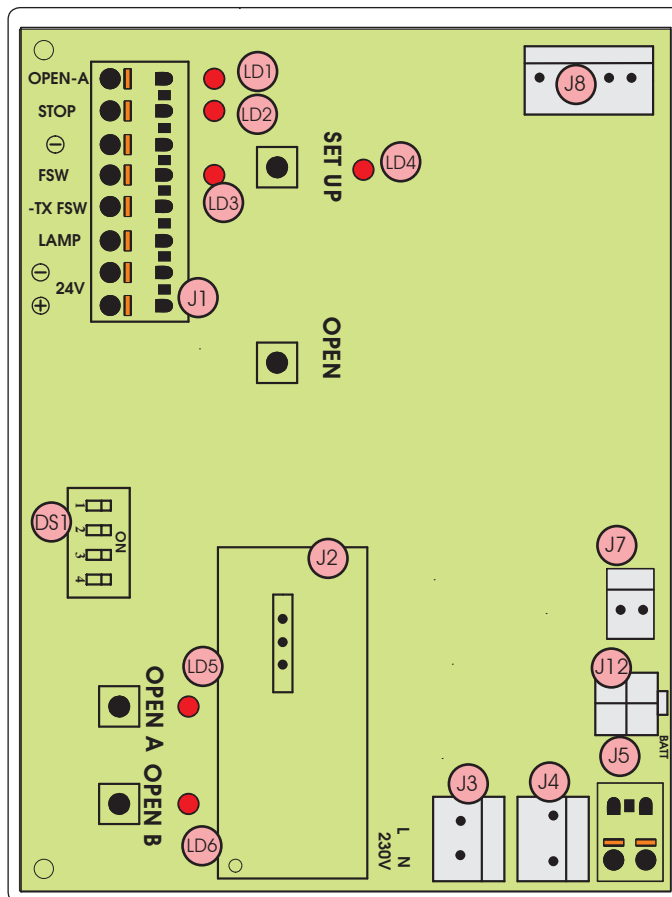
- 1) Snijd de isolatie van het kabeltje op maat (Fig. 25 ref. A).
- 2) Steek het kabeltje in de buis en haal hem door het speciale oogje van de bevestiging op de deur (Fig. 25 ref. B).
- 3) Knip het kabeltje op maat en bevestig hem aan de interne hendel van de ontgrendelingsknop (Fig. 25 ref. C).

8. ELEKTRONISCHE KAART E700HS

8.1. Technische eigenschappen en onderdelen

Voedingsspanning (V ~ / Hz.)	230 / 50
Voeding accessoires (Vdc.)	24
Max. belasting accessoires (mA.)	200
Omgevingstemperatuur (°C)	-20 / +55
Snelconnector	voor ontvangerkaarten XF433 / XF868 en batterijenmodule
Bedrijfslogica's	Automatisch/Halfautomatisch
Aansluitingen op klemmenbord	Open/Stop/Veiligheidsvoorzieningen/Fail safe/Waarschuwing-slamp 24 Vdc.
Duur verlichting (min)	2

J1	Klemmenbord laagspanning ingangen/accessoires
J2	Snelconnector ontvangers XF433 of XF868
J3	Klemmenbord ingang voeding 230V
J4	Connector primaire wikkeling transformator
J5	Klemmenbord lampje verlichting
J7	Connector secundaire wikkeling transformator
J8	Connector uitgang motor
J12	Connector batterijenmodule
OPEN A	Programmeerknop radiosignaal
OPEN B	Programmeerknop radiosignaal
OPEN	OPEN-knop
SETUP	SET-UP-knop
DS1	Dipschakelaar voor programmering
LD1	Signaleringsled ingang OPEN
LD2	Signaleringsled ingang STOP
LD3	Signaleringsled ingang FSW
LD4	Signaleringsled SET-UP-cyclus.
LD5	Signaleringsled opslag radiokanaal OPEN A
LD6	Signaleringsled opslag radiokanaal OPEN B



8.2. Klemmenborden en connectoren

Beschrijving	Aangesloten inrichting
OPEN A	Bedieningsinrichting met N.O.-contact (zie hst. BEDRIJFSLOGICA'S)
STOP	Inrichting met N.C.-contact die het automatisch systeem blokkeert
⊖	Minpool voor OPEN A en STOP
FSW	Veiligheidsvoorziening voor sluiting met N.C.-contact (zie hst. BEDRIJFSLOGICA'S)
LAMP	Uitgang OPEN COLLECTOR 24 Vdc 100 mA. voor waarschuwingslamp
-TX FSW	Minpool voeding veiligheidsaccessoires (functie FAIL-SAFE)
⊖	Minpool voeding accessoires
⊕	+24 Vdc voeding accessoires

8.3. Dipschakelaars voor programmering DS1

N° functie	OFF	ON
1 Fail Safe	Actief	Niet actief
2 Gevoeligheid beknellingsbeveiliging	Laag	Hoog
3 Snelheid Openen/Sluiten	Hetzelfde	Sluiten met lage snelheid
4 Snelheid geleideslede	Hoog	Laag

Fail Safe

Als deze functie actief is, wordt voorafgaand aan iedere beweging de werkingstest van de fotocellen uitgevoerd.

Gevoeligheid beknellingsbeveiliging

Als een deur onregelmatig beweegt, kan de gevoeligheid van de beknellingsbeveiliging worden verlaagd, om ongewenst ingrijpen te voorkomen.

8.4. Bedrijfslogica's

Logica A (automatisch)

Status	Open (impuls)	Stop	Fsw
GESLOTEN	Gaat open en sluit weer na de pauzetijd	Geen effect (2)	Geen effect
GAAT OPEN	Geen effect	Blokkeert (2)	Geen effect (1)
GEOPEND IN PAUZE	Pauzetijd begint opnieuw te lopen (1)	Blokkeert (1)	Pauzetijd begint opnieuw te lopen (1)
GAAT DICHT	Keert de beweging om	Blokkeert (2)	Keert de beweging om
GEBLOKKEERD	Gaat dicht	Geen effect (2)	Geen effect (1)

Logica E (halfautomatisch)

Status	Open (impuls)	Stop	Fsw
GESLOTEN	Gaat open	Geen effect (2)	Geen effect
GAAT OPEN	Blokkeert	Blokkeert (2)	Geen effect (1)
GEOPEND	Gaat dicht	Geen effect (2)	Geen effect (1)
GAAT DICHT	Keert de beweging om	Blokkeert (2)	Keert de beweging om
GEBLOKKEERD	Gaat dicht	Geen effect (2)	Geen effect (1)

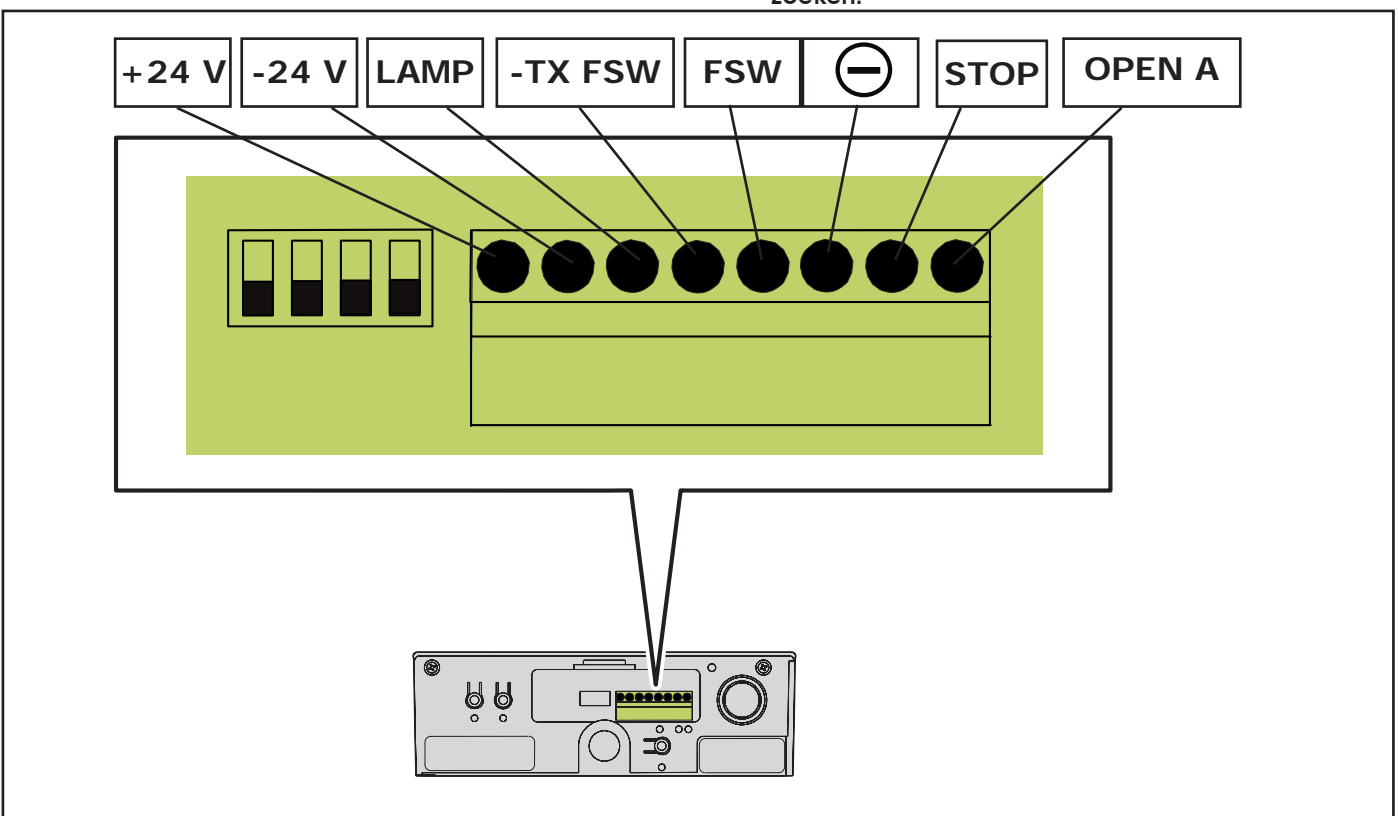
(1) Als de impuls aanhoudt wordt het sluiten verhinderd.

(2) Als de impuls aanhoudt wordt het sluiten en/of openen verhinderd.



Als tijdens de openingsmanoeuvre de beknellingsbeveiliging ingrijpt, wordt de beweging onmiddellijk gestopt. Als dit gebeurt tijdens de sluitingsmanoeuvre, wordt de deur weer geopend.

Als tijdens het sluiten drie keer achter elkaar een obstakel op dezelfde plaats wordt gedetecteerd, beschouwt het automatisch systeem dit als de nieuwe aanslag voor het sluiten, en gaat hij over op de gesloten stand. Om de juiste posities te herstellen moet het obstakel worden verwijderd en het commando voor een nieuwe cyclus worden gegeven: de volgende sluitingsmanoeuvre zal met lage snelheid plaatsvinden om de aanslag te zoeken.



9. VERLICHTING

- De verlichting blijft na het voltooien van de manoeuvre 2 minuten lang branden (kan niet worden gewijzigd).

10. AANSLUITINGEN

LET OP: Alvorens een willekeurige ingreep op de kaart uit te voeren (aansluitingen, onderhoud) moet altijd de stroomvoorziening worden losgekoppeld.

- Gebruik, om iedere elektrische storing te voorkomen, gescheiden beschermingsmantels voor de netvoeding, de signalen en de accessoires.
- De aandrijving D700HS heeft een kabel met een tweepolige stekker voor een 230 Vac voeding.
- Om externe bedieningsinstrumenten, veiligheidsvoorzieningen en signalen aan te sluiten moet het dekplaatje worden ingedrukt (Fig. 26 ref. ①).
- Om de veiligheidslijst aan te sluiten (zie par. 18.3), moet het dekplaatje worden ingedrukt (Fig. 26 26 ref. ②).
- Sluit de elektriciteitsverbindingen aan zoals aangegeven in Fig. 28.

-  Als de ingang **STOP** niet wordt gebruikt, moet deze worden doorverbonden met de klem \ominus .
Als geen fotocellen worden gebruikt, moet de ingang **FSW** worden aangesloten op de klem **-TX FSW**.

Leds status ingangen:

LD	Betekenis	Uit	Aan
1	Status ingang OPEN	Niet actief	Actief
2	Status ingang STOP	Actief	Niet actief
3	Status ingang FSW	Veiligheidsvoorzieningen bezet	Veiligheidsvoorzieningen vrij

-  Bij iedere ingang is de toestand dat het automatisch systeem stil en in de ruststand staat vetgedrukt aangegeven.

11. PROGRAMMERING


11.1. Instellingen van de kaart

Stel de apparatuur in met behulp van de dipschakelaar DS1, zie hoofdstuk 8.3 voor hoe gewenste werking wordt ingesteld.

-  Stel om de snelheid van het Openen/Sluiten te kiezen dipschakelaar 3 van DS1 in zoals aangegeven in hst. 8.3. Het wordt aangeraden dipschakelaar 3 op ON te zetten.

11.2. Zelflerende procedure (SET UP)

-  Tijdens de zelflerende procedure werkt de obstakeldetectie niet. De **STOP**-commando's en de veiligheidsvoorzieningen voor het sluiten (FSW) zijn daarentegen wel actief; als ze worden ingeschakeld wordt de zelflerende procedure onderbroken en wordt storing gesignaleerd.

-  De **SET-UP**-cyclus moet worden uitgevoerd met de kunststof behuizing gemonteerd. Het is voldoende de klep aan de achterkant te verwijderen (Fig. 27). Pak de klep aan de achterkant met twee handen vast en trek hem zachtjes naar beneden. Monteer de klep weer na de procedure in dit hoofdstuk te hebben beëindigd.

- Met de zelflerende cyclus kan het volgende worden bepaald:
- de kracht die nodig is om de deur te bewegen.
 - de vertragingpunten.
 - het punt waar bij het openen en sluiten moet worden gestopt.
 - de pauzetijd (bij automatische logica).

De zelflerende procedure moet worden gestart met de aandrijving vergrendeld, ongeacht de positie van de deur. De procedure bepaalt eveneens de bedrijfslogica.

In de logicatabellen is aangegeven hoe het automatisch systeem zich in de verschillende omstandigheden en na commando's of ingrijpen van veiligheidsvoorzieningen gedraagt.

De zelflerende procedure kan op automatische of handmatige wijze worden uitgevoerd; in het laatstgenoemde geval kunnen de vertragingpunten bij het openen en sluiten worden vastgesteld; met de automatische procedure bepaalt het apparaat daarentegen autonoom de bewegingsparameters.

Als de procedure niet correct wordt afgesloten (bijv. vanwege een te grote wrijving tijdens de beweging van de deur), signaleert de apparatuur een storing (de SET-UP-led knippert langzaam). In dit geval moet, zodra de oorzaak is verwijderd, de procedure worden herhaald.

AUTOMATISCHE ZELFLERENDE PROCEDURE MET LOGICA "E" (HALFAUTOMATISCH)



OPMERKING: het wordt aangeraden deze zelflerende procedure met een **LAGE** snelheid uit te voeren. (dipschakelaar **4 = ON**)

Druk de SET-UP-knop een seconde lang in. (Fig. 36 ref. ①). De SET-UP-led begint te knipperen zodra de toets wordt losgelaten. (Fig. 36 ref. ②)

- 1) Na 8 seconden start de aandrijving automatisch een sluitingsmanoeuvre tot een aanslag wordt gedetecteerd (Fig. 37 ref. ③).
- 2) De aandrijving start de openingsmanoeuvre. Wacht tot hij tegen de aanslag komt of geef een OPEN-commando (Fig. 38 ref. ④) wanneer de positie wordt bereikt waar u de beweging wilt stoppen.
- 3) De aandrijving sluit de deur weer.
- 4) Wacht tot de deur de aanslag bereikt, en de aandrijving stopt.

Als de zelflerende procedure met succes is afgesloten, stopt de SET-UP-led (Fig. 39 ref. ⑤) met knipperen en blijft hij 5 seconden branden.

Gedurende deze 5 seconden kunnen, om de belasting op het ontgrendelingsstelsel te verlichten, OPEN-impulsen worden gegeven (Fig. 39 ref. ⑥)

met tussenpozen van 2 seconden, om de geleideslede achteruit te laten gaan. Een impuls komt overeen met een verplaatsing van 5 millimeter.

NB: Het achteruitgaan van de geleideslede is alleen zichtbaar tijdens de normale werking van het automatisch systeem. De vertragingpunten zullen worden vastgesteld door de elektronische apparatuur.

HANDBEDIENDE ZELFLERENDE PROCEDURE MET LOGICA "E" (HALFAUTOMATISCH)

Druk de SET-UP-knop een seconde lang in. (Fig. 40 ref. ①). De SET-UP-led begint te knipperen zodra de toets wordt losgelaten. (Fig. 40 ref. ②)

Start de procedure binnen 8 seconden (als dat niet gebeurt, voert de aandrijving een automatische zelflerende procedure uit):

- 1) Geef het 1e OPEN-commando: de aandrijving voert een vertraagde sluitingsmanoeuvre uit tot de aanslag is bereikt, en stopt dan (Fig. 41 ref. ③ en Fig. 42 ref. ④)
- 2) Geef het 2e OPEN-commando: de aandrijving voert een openingsmanoeuvre uit. (Fig. 41 ref. ③ en Fig. 42 ref. ④).
- 3) Geef het 3e OPEN-commando om te bepalen waar de vertraging moet beginnen. (Fig. 41 ref. ③ en Fig. 42 ref. ④).
- 4) Geef het 4e OPEN-commando om vast te stellen waar de openingsmanoeuvre moet stoppen, of wacht tot het automatisch systeem de aanslag detecteert en zelf stopt. (Fig. 41 ref. ③ en Fig. 42 ref. ④).
- 5) Geef het 5e OPEN-commando: het automatisch systeem start de sluitingsmanoeuvre. (Fig. 41 ref. ③ en Fig. 42 ref. ④).
- 6) Geef het 6e OPEN-commando om te bepalen waar de vertraging moet beginnen. (Fig. 41 ref. ③ en Fig. 42 ref. ④).
- 7) Wacht tot de deur de aanslag bereikt, en de aandrijving stopt. (Fig. 42 ref. ④).

Als de zelflerende procedure met succes is afgesloten, stopt de SET-UP-led (Fig. 43 ref. ⑤) met knipperen en blijft hij 5 seconden branden.

Gedurende deze 5 seconden kunnen, om de belasting op het ontgrendelingssysteem te verlichten, OPEN-impulsen worden gegeven (Fig. 43 ref. ⑥) met tussenpozen van 2 seconden om de geleideslede achteruit te laten gaan. Een impuls komt overeen met een verplaatsing van 5 millimeter.

N.B.: Het achteruitgaan van de geleideslede is alleen zichtbaar tijdens de normale werking van het automatisch systeem.

AUTOMATISCHE ZELFLERENDE PROCEDURE MET LOGICA "A" (AUTOMATISCH)



OPMERKING: het wordt aangeraden deze zelflerende procedure met een **LAGE** snelheid uit te voeren. (dipschakelaar **4 = ON**)

Houd de SET-UP-knop ingedrukt tot de SET-UP-led gaat branden (ongeveer 5 seconden). (Fig. 44 ref. ①). De SET-UP-led begint te knipperen zodra de toets wordt losgelaten. (Fig. 44 ref. ②)

- 1) Na 4 seconden begint de aandrijving automatisch een vertraagde sluitingsmanoeuvre tot de aanslag wordt gedetecteerd. (Fig. 45 ref. ③).
- 2) De aandrijving opent de deur. Wacht tot hij tegen de aanslag komt of geef een OPEN-commando (Fig. 46 ref. ④) wanneer de positie wordt bereikt waar u de beweging wilt stoppen.
- 3) De aandrijving sluit de deur weer.
- 4) Wacht tot de deur de aanslag bereikt, en de aandrijving stopt.

Als de zelflerende procedure met succes is afgesloten, stopt de SET-UP-led (Fig. 47 ref. C) met knipperen en blijft hij 5 seconden branden.

Gedurende deze 5 seconden kunnen, om de belasting op het ontgrendelingssysteem te verlichten, OPEN-impulsen worden gegeven (Fig. 47 ref. ⑤) met tussenpozen van 2 seconden om de geleideslede achteruit te laten gaan. Een impuls komt overeen met een verplaatsing van 5 millimeter.

NB: Het achteruitgaan van de geleideslede is alleen zichtbaar tijdens de normale werking van het automatisch systeem.

De vertragingpunten zullen worden vastgesteld door de elektronische apparatuur.

De pauzetijd staat vast en duurt 3 minuten.

HANDBEDIENDE ZELFLERENDE PROCEDURE MET LOGICA "A" (AUTOMATISCH)

Houd de SET-UP-knop ingedrukt tot de SET-UP-led gaat branden (ongeveer 5 seconden). (Fig. 48 ref. ①). De SET-UP-led begint te knipperen zodra de toets wordt losgelaten. (Fig. 48 ref. ②).

Start de procedure binnen 4 seconden (als dat niet gebeurt voert de aandrijving een automatische SET-UP uit).

- 1) Geef het 1e OPEN-commando: de aandrijving voert een vertraagde sluitingsmanoeuvre uit tot de aanslag is gedetecteerd. (Fig. 49 ref. ③ en Fig. 50 ref. ④).
- 2) Geef het 2e OPEN-commando: de aandrijving voert een openingsmanoeuvre uit. (Fig. 49 ref. ③ en Fig. 50 ref. ④).
- 3) Geef het 3e OPEN-commando om te bepalen waar de vertraging moet beginnen. (Fig. 49 ref. ③ en Fig. 50 ref. ④).
- 4) Geef het 4e OPEN-commando om vast te stellen waar de openingsmanoeuvre moet stoppen, of wacht tot het automatisch systeem de aanslag detecteert. Nadat de deur is gestopt begint de tijd te lopen dat het automatisch systeem open wordt gelaten. Dit zal de pauzetijd zijn die bij normale werking in acht zal worden genomen (maximaal 3 minuten). (Fig. 49 ref. ③ en Fig. 50 ref. ④).
- 5) Geef het 5e OPEN-commando: het aftellen van de pauzetijd wordt gestopt en de sluitingsmanoeuvre begint. (Fig. 49 ref. ③ en Fig. 50 ref. ④).
- 6) Geef het 6e OPEN-commando om te bepalen waar de vertraging moet beginnen. (Fig. 49 ref. ③ en Fig. 50 ref. ④).

7) Wacht tot de deur de aanslag bereikt, en de aandrijving stopt. (Fig. 50 ref. ④)

Als de zelflerende procedure met succes is afgesloten, stopt de SET-UP-led (Fig. 51 ref. ⑤) met knipperen en blijft hij 5 seconden branden.

Gedurende deze 5 seconden kunnen, om de belasting op het ontgrendelingssysteem te verlichten, OPEN-impulsen worden gegeven (Fig. 51 ref. ⑥) met tussenpozen van 2 seconden om de geleideslede achteruit te laten gaan. Een impuls komt overeen met een verplaatsing van 5 millimeter.

NB: Het achteruitgaan van de geleideslede is alleen zichtbaar tijdens de normale werking van het automatisch systeem.

HANDBEDIENDE INSTELLING VAN DE AANSLAG OP DE GROND (zelflerend)

Tijdens de zelflerende fase zoekt de aandrijving de aanslag op de grond met de grootste haalbare kracht. Om een te grote belasting te vermijden is het ook mogelijk het stoppunt handmatig te bepalen: **geef, wanneer het automatisch systeem de sluitingsmanoeuvre uitvoert, een OPEN-commando wanneer de aanslag is bereikt.** Als de stopcommando's bij de eerste en de tweede keer sluiten niet overeenkomen, signaleert het automatisch systeem een storing en moet de zelflerende procedure worden herhaald.

Ook tijdens de normale werking zoekt het automatisch systeem de aanslag, maar slechts met de kracht uit die nodig is om de deur te bewegen.



De gevoeligheid van de beknellingsbeveiliging hangt af van de programmering (gevoeligheid beknellingsbeveiliging, handmatig kracht instellen), en van de mechanische eigenschappen van de deur. Voer, wanneer het installeren en programmeren zijn beëindigd, altijd een visuele controle uit zoals aangegeven in de regelgeving die in het hoofdstuk "WAARSCHUWINGEN VOOR DE INSTALLATEUR" van deze handleiding is genoemd.



Laat het automatisch systeem aan het eind van de zelflerende procedure een hele cyclus uitvoeren om het correcte stoppunt bij het sluiten te kunnen vaststellen. Als aan het einde van deze cyclus het automatisch systeem de deur weer opent, geef dan een sluitcommando.

11.3 Voorknipperfunctie


De voorknipperfunctie (na een OPEN-commando activeert de apparatuur de waarschuwingslamp 5 seconden alvorens de beweging te starten) kan worden geactiveerd en gedeactiveerd door als volgt te handelen:

- 1) Druk de SET-UP-toets in en houd hem ingedrukt.
- 2) Druk na ongeveer 3 seconden ook de OPEN-toets in. Als de SET-UP-led gaat branden is de voorknipperfunctie geactiveerd, als hij echter gedoofd blijft is de functie gedeactiveerd.
- 3) Laat beide knoppen los.

12. GEHEUGENOPSLAG CODERING RADIOAFSTANDSBEDIENINGEN

De apparatuur is voorzien van een geïntegreerd decoderingsysteem (DS, SLH, LC) met twee kanalen, OMNIDEC genaamd.

Met dit systeem kan, door middel van een aanvullende ontvangstmodule (Fig. 29 ref. ①) en radioafstandsbedieningen met dezelfde frequentie, zowel de volledige opening (OPEN A) als de gedeeltelijke opening (OPEN B) van het automatisch systeem in het geheugen worden opgeslagen.

 **De 3 types radiocodering (DS, SLH, LC) kunnen niet naast elkaar bestaan.**

Er kan slechts één radiocodering per keer worden gebruikt.

Om van één codering naar een andere over te gaan, moet de bestaande worden gewist (zie paragraaf over het wissen), en de opslagprocedure worden herhaald.

12.1. Geheugenopslag DS-radioafstandsbedieningen


 **Er kunnen max. 2 codes worden opgeslagen. Eén op kanaal OPEN A en één op kanaal OPEN B**

- 1) Kies op de DS-radioafstandsbediening de gewenste combinatie ON - OFF van de 12 dipschakelaars.
- 2) Druk 1 seconde lang de knop OPEN A of OPEN B in (Fig. 31 30 ref. ②), om respectievelijk de volledige of de gedeeltelijke opening in het geheugen op te slaan.
- 3) De bijbehorende led (Fig. 30 ref. ①) begint langzaam te knipperen gedurende 5 sec.
- 4) Druk binnen deze 5 sec. op de gewenste knop op de radioafstandsbediening.
- 5) De bijbehorende led blijft 1 seconde lang branden om vervolgens te doven, waarmee wordt aangegeven dat geheugenopslag heeft plaatsgevonden.
- 6) Om andere radioafstandsbedieningen in het geheugen op te slaan, moet dezelfde combinatie ON - OFF worden ingesteld als bij punt 1).

12.2. Geheugenopslag SLH-radioafstandsbedieningen

 **Er kunnen max. 250 codes in het geheugen worden opgeslagen, verdeeld over OPEN A en OPEN B.**

- 1) Druk op de SLH-radioafstandsbediening de knoppen P1 en P2 in en houd ze tegelijkertijd ingedrukt.
- 2) De led van de radioafstandsbediening begint snel te knipperen.
- 3) Laat beide knoppen los.
- 4) Druk 1 seconde lang de knop OPEN A of OPEN B in (Fig. 30 ref. ②), om respectievelijk de volledige of de gedeeltelijke opening in het geheugen op te slaan.
- 5) De bijbehorende led begint langzaam te knipperen gedurende 5 sec. (Fig. 30 ref. ①).
- 6) Druk binnen deze 5 sec. terwijl de led van de radioafstandsbediening nog knippert, op de gewenste knop op de radioafstandsbediening, en houd hem ingedrukt (de led van de radioafstandsbediening blijft branden).
- 7) De led op de kaart blijft 1 seconde lang branden om vervolgens te doven, waarmee wordt aangegeven dat geheugenopslag heeft plaatsgevonden.
- 8) Laat de knop van de radioafstandsbediening los.
- 9) Druk de knop van de radioafstandsbediening die in het geheugen is opgeslagen 2 keer kort achter elkaar in.

 **Het automatisch systeem zal de deur openen. Zorg ervoor dat het automatisch systeem niet wordt gehinderd door personen of voorwerpen.**

- 10) Om verdere radioafstandsbedieningen toe te voegen, moet de code van de knop van de in het geheugen opgeslagen radioafstandsbediening worden overgezet op de toe te

voegen radioafstandsbedieningen, volgens de volgende procedure:

- Druk op de in het geheugen opgeslagen radioafstandsbediening de knoppen P1 en P2 in en houd ze tegelijkertijd ingedrukt.
- De led van de radioafstandsbediening begint snel te knipperen.
- Laat beide knoppen los.
- Druk op de in het geheugen opgeslagen knop en houd hem ingedrukt (de led van de radioafstandsbediening blijft branden).
- Houd de radioafstandsbedieningen vlak bij elkaar, druk op de bijbehorende knop van de toe te voegen radioafstandsbediening, en laat hem pas los nadat de led van de radioafstandsbediening twee keer heeft geknipperd, waarmee wordt aangegeven dat geheugenopslag heeft plaatsgevonden.
- Druk de knop van de nieuwe in het geheugen opgeslagen radioafstandsbediening 2 keer kort achter elkaar in.



Het automatisch systeem zal de deur openen. Zorg ervoor dat het automatisch systeem niet wordt gehinderd door personen of voorwerpen.

12.3 Geheugenopslag RC-radioafstandsbedieningen



Er kunnen max. 250 codes in het geheugen worden opgeslagen, verdeeld over OPEN A en OPEN B.

- 1) Gebruik de RC-afstandsbedieningen uitsluitend met de 433MHz-ontvangstmodule.
- 2) Druk de knop OPEN A of OPEN B 1 seconde lang in (Fig. 30 ref. C), om respectievelijk de volledige of de gedeeltelijke opening in het geheugen op te slaan.
- 3) De bijbehorende led begint langzaam te knipperen gedurende 5 sec. (Fig. 30 ref. C).
- 4) Druk binnen deze 5 sec. op de gewenste knop op de RC-afstandsbediening.
- 5) De led blijft 1 seconde lang branden, waarmee wordt aangegeven dat de radioafstandsbediening in het geheugen is opgeslagen, om vervolgens 5 sec. lang te knipperen, gedurende welke periode nog een radioafstandsbediening in het geheugen kan worden opgeslagen (punt 4).
- 6) Na deze 5 sec. dooft de led, waarmee wordt aangegeven dat de procedure beëindigd is.
- 7) Om andere radioafstandsbedieningen toe te voegen moet de handeling vanaf punt 1) worden herhaald).

12.3.1 Geheugenopslag RC-radioafstandsbedieningen op afstand

Alleen bij RC-radioafstandsbedieningen kunnen andere radioafstandsbedieningen op afstand in het geheugen worden opgeslagen, d.w.z. zonder op de knoppen RADIO SETUP te drukken, maar door een eerder opgeslagen radioafstandsbediening te gebruiken.

- 1) Neem een radioafstandsbediening die al op een van de 2 kanalen (OPEN A of OPEN B) is opgeslagen.
- 2) Druk de knoppen P1 en P2 tegelijkertijd in en houd ze ingedrukt tot beide leds op de kaart beginnen te knipperen.
- 3) Beide leds zullen 5 seconden lang langzaam knipperen.
- 4) Druk binnen 5 sec. op de eerder in het geheugen opgeslagen knop van de radioafstandsbediening om de zelflerende procedure op het gekozen kanaal te activeren (OPEN A of OPEN B).
- 5) De led op de kaart die bij het kanaal in de zelflerende fase hoort knippert gedurende 5 sec., binnen welk tijdsbestek de code van een andere afstandsbediening moet worden verzonden.
- 6) De led blijft 2 seconde lang branden, waarmee wordt aangegeven dat geheugenopslag heeft plaatsgevonden, om vervolgens 5 sec. lang te knipperen, gedurende welk tijdsbestek verdere radioafstandsbedieningen in het geheugen kunnen worden opgeslagen, zoals aangegeven bij punt 5, om tot slot te doven.

12.4. Procedure voor het wissen van de radioafstandsbedieningen

- 1) Om **ALLE** codes van de ingevoerde radioafstandsbedieningen te wissen hoeft enkel de knop OPEN A of OPEN B 10 sec. lang ingedrukt te worden gehouden.
- 2) De led die bij de ingedrukte knop hoort knippert gedurende 5 sec., om vervolgens de volgende 5 sec. sneller te knipperen.
- 3) Beide leds blijven 2 sec. lang branden om vervolgens te doven.
- 4) Laat de ingedrukte knop los op het moment dat beide leds blijven branden.



Deze handeling kan **NIET** ongedaan worden gemaakt.



Alle codes van de radioafstandsbedieningen die als **OPEN A** en als **OPEN B** in het geheugen zijn opgeslagen zullen worden gewist.

13. INBEDRIJFSTELLING



Controleer, nadat de installatie is beëindigd, of de deur nergens in openbare ruimten komt zoals de stoep en/of de straat.

Controleer de status van de ingangen van de apparatuur, en controleer of alle veiligheidsvoorzieningen correct zijn aangesloten (de bijbehorende leds moeten blijven branden). Voer een aantal volledige cycli uit om te controleren of het automatisch systeem en de daarop aangesloten accessoires goed werken, en kijk daarbij met name naar de veiligheidsvoorzieningen en de beknellingsbeveiliging van de aandrijving. Controleer of het automatisch systeem in staat is een 50 mm hoog obstakel op de grond te detecteren.

Breng de stickers met daarop de ontgrendelingsmanoeuvre aan in de buurt van het automatisch systeem, en breng de sticker met het gevaarsignaal goed zichtbaar vlakbij de deur of de bedieningsinrichting aan (Fig. 31).

Geef de klant de pagina "Gebruikersgids" en toon hoe het automatisch systeem werkt en hoe de aandrijving moet worden ontgrendeld en vergrendeld, zoals aangegeven in deze gids.

14. KABELS VALBEVEILIGING

Sluit de kabels van de valbeveiliging aan op de klep aan de achterkant en op de plafonnière (Fig. 32).

15. ONDERHOUD

Controleer minstens ieder half jaar of de installatie goed werkt, en kijk daarbij met name of de veiligheidsvoorzieningen en de ontgrendeling goed werken.

Controleer iedere maand of de beknellingsbeveiliging goed werkt en of hij in staat is een 50 mm hoog obstakel op de grond te detecteren.

16. REPARATIES

Wend u voor eventuele reparaties tot door FAAC erkende servicecentra.

17. ACCESSOIRES

17.1. Centrale steun

De centrale steun (Fig. 33) biedt een centraal bevestigingspunt, ook voor de geleiderail uit één stuk.

17.2. Ontgrendeling met sleutel

De externe ontgrendeling kan worden geïnstalleerd met een hefmechanisme (Fig. 34 ref. A) of een sleutelmechanisme (Fig. 35 ref. B). Zie de instructies in par. 6.3 en in par. 7.5.

17.3. Veiligheidslijst CN60E

Het gebruik van de veiligheidslijst met een geleidend element wordt vereenvoudigd door de mogelijkheid de bijbehorende besturingseenheid in de aandrijving te plaatsen (Fig. 35 ref. ① van de Gebruikersgids).

Handel als volgt:

- Pak de klep aan de achterkant met beide handen vast.
- Trek er zachtjes aan om hem van de plastic behuizing los te halen.
- Pak de plafonnière met een hand vast.
- Trek er zachtjes aan om hem van de plastic behuizing los te halen.
- Draai de 4 schroeven in de 4 hoeken van de plastic behuizing los.
- Haal hem los van de basis.
- Plaats de bedieningseenheid erin zoals aangegeven in Fig. 35.
- Haak eerst de twee bevestigingsclips aan de aansluiting op de basis.
- Druk er vervolgens zachtjes op tot u hem hoort vastklikken.
- Raadpleeg voor de aansluitingen de specifieke instructies van de veiligheidslijst CN60E en Fig. 35.

18. HULP BIJ HET OPLOSSEN VAN PROBLEMEN

Storing	Mogelijke oorzaken	Oplossing
Bij het starten van de zelflerende procedure knippert de SET-UP-led, maar het automatisch systeem voert geen enkele beweging uit.	Ook tijdens de zelflerende fase zijn de veiligheidsinrichtingen STOP en FSW actief. Als ze niet of verkeerd zijn aangesloten wordt de werking van de aandrijving verhinderd.	Controleer de status van de leds met behulp van de aanwijzingen in de tabel "Leds status ingangen" op pag. 8. Controleer de aansluitingen weergegeven in fig. 28
Het automatisch systeem voert geen enkele beweging uit.	Het STOP-commando is actief. De functie Fail-safe is actief, maar het N.C.-contact van de op de FSW-ingang aangesloten inrichtingen gaat niet open tijdens de test die de apparatuur uitvoert alvorens de beweging te starten.	
Het automatisch systeem opent de deur, maar sluit hem vervolgens niet.	De FSW-veiligheidsvoorzieningen blijken te zijn ingeschakeld.	
De zelflerende procedure wordt niet correct beëindigd en de led van de SET-UP signaleert een storing.	<ul style="list-style-type: none"> - Het automatisch systeem merkt dat de deur met grote moeite wordt bewogen - Als de kracht handmatig is ingesteld, kan het zijn dat de ingestelde kracht niet toereikend is. 	Controleer of de deur is uitgebalanceerd en of hij zonder te veel wrijving beweegt. Beweeg de deur met de hand met behulp van de greep op de deurstang, en controleer of de beweging gelijkmatig is en geen te grote duw- of trekkracht vereist. Balanceer het systeem zodanig dat als de deur ontgrendeld is, hij niet beweegt. Voer een nieuwe zelflerende procedure uit.
Het automatisch systeem draait de beweging tijdens het openen en/of sluiten vaak om.		
Als de deur gesloten is, is het automatisch systeem moeilijk te ontgrendelen.	De ontgrendeling wordt als de deur gesloten is te zwaar belast.	Voer een nieuwe zelflerende procedure uit, en stel na afloop daarvan een minder grote duwkracht voor het sluiten af door de geleideslede het commando te geven naar achteren te gaan, zoals beschreven in paragraaf 11.2.
De SET-UP-led knippert, waarmee een storing wordt gesignaleerd.	De zelflerende procedure is niet goed afgesloten.	Voer een nieuwe zelflerende procedure uit.
	Er nooit een zelflerende procedure uitgevoerd.	

Le descrizioni e le illustrazioni del presente manuale non sono impegnative. La FAAC si riserva il diritto, lasciando inalterate le caratteristiche essenziali dell'apparecchiatura, di apportare in qualunque momento e senza impegnarsi ad aggiornare la presente pubblicazione, le modifiche che essa ritiene convenienti per miglioramenti tecnici o per qualsiasi altra esigenza di carattere costruttivo o commerciale.

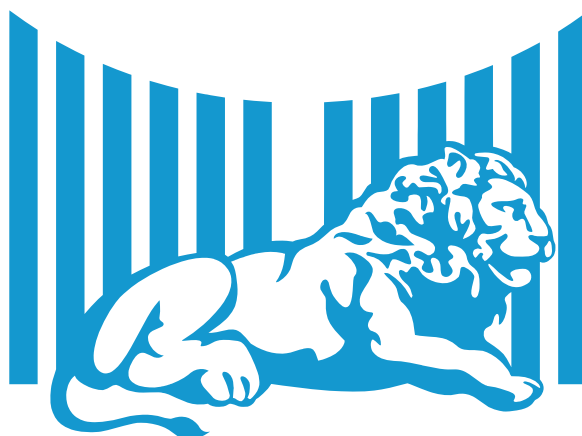
The descriptions and illustrations contained in the present manual are not binding. FAAC reserves the right, whilst leaving the main features of the equipments unaltered, to undertake any modifications it holds necessary for either technical or commercial reasons, at any time and without revising the present publication.

Les descriptions et les illustrations du présent manuel sont fournies à titre indicatif. FAAC se réserve le droit d'apporter à tout moment les modifications qu'elle jugera utiles sur ce produit tout en conservant les caractéristiques essentielles, sans devoir pour autant mettre à jour cette publication.

Die Beschreibungen und Abbildungen in vorliegendem Handbuch sind unverbindlich. FAAC behält sich das Recht vor, ohne die wesentlichen Eigenschaften dieses Gerätes zu verändern und ohne Verbindlichkeiten in Bezug auf die Neufassung der vorliegenden Anleitungen, technisch bzw. konstruktiv/kommerziell bedingte Verbesserungen vorzunehmen.

Las descripciones y las ilustraciones de este manual no comportan compromiso alguno. FAAC se reserva el derecho, dejando inmutadas las características esenciales de los aparatos, de aportar, en cualquier momento y sin comprometerse a poner al día la presente publicación, todas las modificaciones que considere oportunas para el perfeccionamiento técnico o para cualquier otro tipo de exigencia de carácter constructivo o comercial.

De beschrijvingen in deze handleiding zijn niet bindend. FAAC behoudt zich het recht voor op elk willekeurig moment de veranderingen aan te brengen die het bedrijf nuttig acht met het oog op technische verbeteringen of alle mogelijke andere productie- of commerciële eisen, waarbij de fundamentele eigenschappen van de apparaat gehandhaafd blijven, zonder zich daardoor te verplichten deze publicatie bij te werken.



FAAC

FAAC S.p.A.
Via Calari, 10
40069 Zola Predosa (BO) - ITALIA
Tel. 0039.051.61724 - Fax. 0039.051.758518
www.faac.it
www.faacgroup.com

