

EI450

RadioLink afstandsbediening voor CO- en branddetectors



1	OVERZICHT .....	3
2	INSTALLATIE .....	3
3	HUISCODEREN - DRAADLOOS NETWERK .....	4
4	GEBRUIK .....	6
5	PROBLEMEN OPLOSSEN MET DRAADLOZE VERBINDING .....	7
6	GARANTIE .....	8
7	TERUGSTUREN VAN HET ALARM .....	8
8	TECHNISCHE SPECIFICATIES .....	8

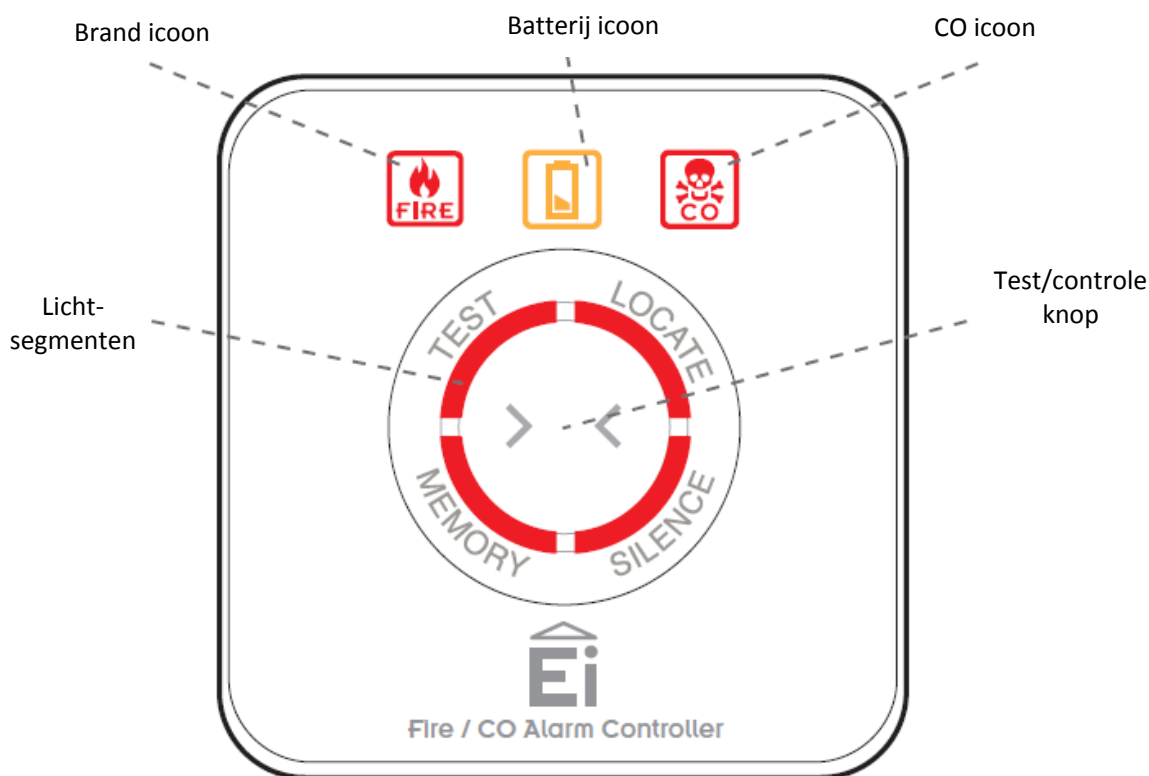
# 1 OVERZICHT

Gefeliciteerd met uw aankoop van de EI450 afstandsbediening voor Radiolink koolstofmonoxide- en brandalarmen. Deze bediening test en controleert netwerken van Radiolink brandmelders, Radiolink CO-melders en netwerken met beide types.

Deze bediening werkt samen met de rookmelders van de EI605 reeks, de hittemelders van EI603 reeks, en de EI208W CO-melder voor zover er een correcte RF-module in deze melders geklikt is.

Functies van de afstandsbediening

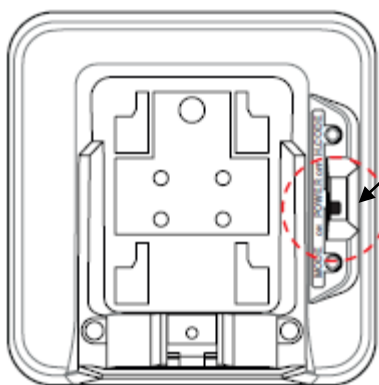
Functie	Beschrijving
Test	Alle melders worden getest vanaf een centrale plaats.
Locate	Dit stopt alle sirenes, behalve deze van de melder die brand of CO detecteert.
Silence	Dit stopt de sirene van het de melder bij de alarmbron.
Brandicoon	Duidt aan dat een melder brand detecteert.
CO icoon	Duidt aan dat een melder CO detecteert.
Batterij icoon	Duidt aan dat de batterij van de afstandbediening leeg is.
Memory	Duidt aan dat een brand- of CO melder voorheen alarm heeft geslagen.



# 2 INSTALLATIE

Bevestig de montageplaat van de afstandbediening op een centrale, toegankelijke plaats ongeveer 1,4 m boven de vloer zodat hij makkelijk te bedienen is. Pas de hoogte aan indien er rolstoelgebruikers de woning bewonen.

Kies de plaats dusdanig dat de bediening niet per ongeluk ingedrukt wordt.



Schakel bediening in door de schakelaar in de on positie te zetten en controleer of de opstart verloopt volgens de fases hierna beschreven.

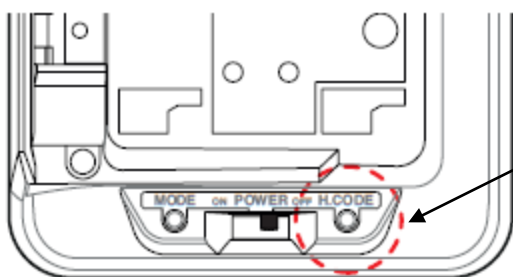
1. De brand, batterij en CO iconen lichten op.
2. Elk individueel lichtsegment licht rood op.
3. Elk individueel lichtsegment licht blauw op.
4. Elk individueel lichtsegment licht groen op.

Na de opstartfase gaan alle lichtjes uit wat de stand-by toestand aanduidt.



### 3 HUISCODEREN - DRAADLOOS NETWERK

In fabrieksinstelling communiceren alle RadioLink producten. Om wisselwerking met andere RadioLink alarmen en draadloze producten te voorkomen, raden wij heel sterk aan om de producten een huiscode mee te geven. Zonder huiscodering kan het systeem slecht werken.



Om de bediening EI450 in huiscode te brengen, gaat u als volgt te werk.

Druk op de huiscodeknop (H code) op de achterzijde van de afstandsbediening en houd hem ingedrukt tot alle segmenten blauw worden. De lichtsegmenten zullen kort knipperen als het systeem in huiscodering gaat.

Zet vervolgens alle melders en accessoires van het systeem ook in huiscode modus. Raadpleeg de handleiding van het product om na te gaan hoe dit in zijn werk gaat. Voor de melders bij voorbeeld gebeurt dit door de huiscodeknop op de RF module in te drukken.

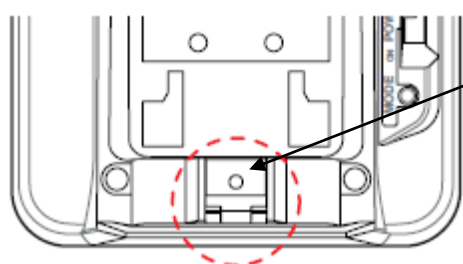
Ga terug naar de afstandsbediening en ga na of alle segmenten (ring) blauw knipperen. Het aantal keren dat de ring oplicht moet overeenstemmen met het aantal RadioLink toestellen in the systeem. Een systeem met 3 rookmelders, 1 CO-melder en 1 bediening moet 5 keer knipperen. Het kan tot 10 minuten duren voor alle toestellen gevonden zijn. Dit knipperpatroon herhaalt zich om de 5 tot 10 seconden zolang de bediening in huiscodering modus blijft. Stemt het aantal keer knipperen niet overeen met het aantal toestellen, raadpleeg dan het hoofdstuk "problemen oplossen" in deze handleiding.

Wandel nu door het gebouw en controleer op alle melders en Radiolink toestellen het juiste aantal keer oplichten. Als een van de toestellen van het systeem niet het juiste aantal keer oplicht, raadpleeg dan het hoofdstuk “problemen oplossen” in deze handleiding.

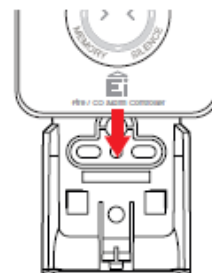
Om de indienststelling af te ronden, moet het systeem de huiscode modus verlaten. De toestellen verlaten de huiscode automatisch na 30 minuten. Eens gecodeerd zal het systeem niet langer communiceren met Radiolink alarmen en toestellen die geen deel uitmaken van het huisgecodeerd systeem.

Om de huiscode manueel te verlaten, druk op de huiscodeknop (H code) op de achterzijde van de afstandbediening. Laat de knop los zodra alle segmenten van de ring blauw oplichten. De afstandsbediening stuurt nu een “verlaat huiscode” signaal naar alle andere Radiolink melders en toestellen om de huiscode modus te verlaten.

Na korte tijd gaat het blauwe licht uit en keert het systeem terug naar normale (stand-by) modus. Afhankelijk van het aantal Radiolink producten in het systeem gebeurt dit na 5 tot 20 seconden.



Het alarm kan beveiligd worden tegen diefstal door het plastic cilindertje af te breken, zie de afbeelding hiernaast. Er is nu een schroevendraaier nodig om de bediening van de montageplaat te nemen. Doe dit niet voor het huiscoderen afgerond is!



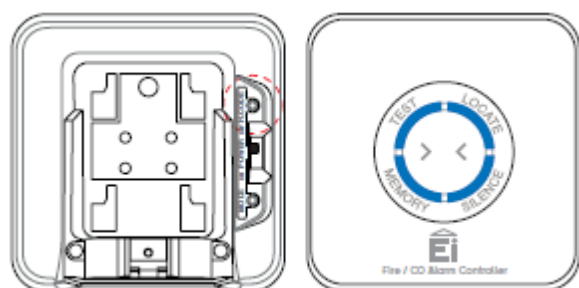
Schuif de afstandbediening op de montageplaat.

Controleer of het Radiolink systeem correct werkt door op de knop van de afstandbediening te drukken tot het TEST segment blauw oplicht. Dit duidt aan dat het Radiolink testsignaal uitgestuurd wordt. Alle alarmen in het systeem zullen kort loeien en dan stoppen.

Lukt de test niet, raadpleeg dan het hoofdstuk “problemen oplossen” in deze handleiding.

Het draadloze netwerk wordt best beperkt tot één enkele woning. Als het netwerk over meerdere wooneenheden werkt, kunnen er te veel valse alarmen zijn. Niet iedereen zal bij voorbeeld doorhebben dat het slechts om een test gaat. Om dezelfde reden wordt een maximum van 12 toestellen aanbevolen. Technisch kunnen probleemloos 20 toestellen in een netwerk geplaatst worden, maar in grote netwerken is het moeilijk om de bron van het alarm op te sporen en het netwerk wordt trager.

## Huiscodes wissen



Om een RF communicatie probleem op te lossen is het soms nodig om de huiscodes te wissen en alle toestellen van het systeem opnieuw een huiscode te geven.

Om de huiscodes in de afstandbediening te wissen, druk op de huiscodeknop en blijf drukken. Alle segmenten zullen kort blauw oplichten en erna blijven branden. Na ongeveer 5 seconden gaan de segmenten blauw knipperen. Laat op dit moment de huiscodeknop los. De huiscodes zijn gewist en de afstandsbediening is gereset.

Om de huiscode in de melders en andere toestellen van het systeem te wissen, raadpleeg hun handleiding.

## 4 GEBRUIK

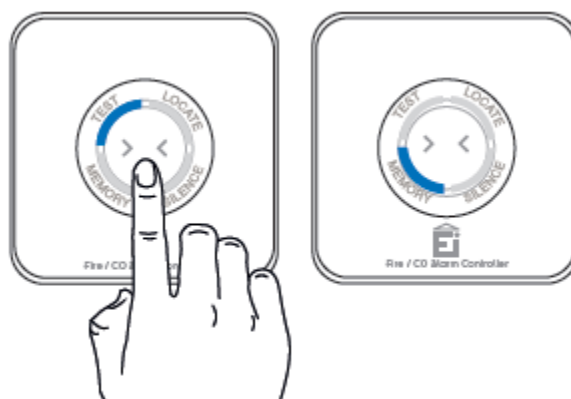
Het wordt aanbevolen om het alarm regelmatig te testen om zeker te zijn van de correcte en veilige werking van het systeem. Dit help ook om het geluid van het alarm te leren kennen en te herkennen. Praktische wordt het systeem best getest:

- na installatie (wacht minstens 15 seconden na het inschakelen van de batterijen)
- erna wekelijks
- na een langere afwezigheid, bijvoorbeeld na vakantie
- na onderhoud van één van de elementen van het systeem en na elektrische werken in de woning

### Het alarmsysteem testen

Druk op de knop van de afstandbediening tot het TEST segment blauw oplicht. Als alle alarmen in het systeem loeien, laat dan de knop los. Na enige tijd zullen de alarmen niet langer loeien en knippert het TEST segment blauw om aan te duiden dat de test afgerond is.

Als het MEMORY segment oplicht in plaats van het TEST segment dan betekent dit dat een brandmelder of CO-melder voorheen in alarm was. Volg de richtlijnen onder CO geheugen of brand geheugen verder in dit hoofdstuk.



### Wandeltest (optioneel)

Verwijder de afstandsbediening van de montageplaat, eventueel met een schroevendraaier als hij beveiligd is tegen diefstal. Wandel rond met de afstandbediening terwijl je de knop ingedrukt houdt en controleer of de sirene van elk alarm loeit. Als de test klaar is, laat de knop los en plaats de afstandbediening terug op de montageplaat.

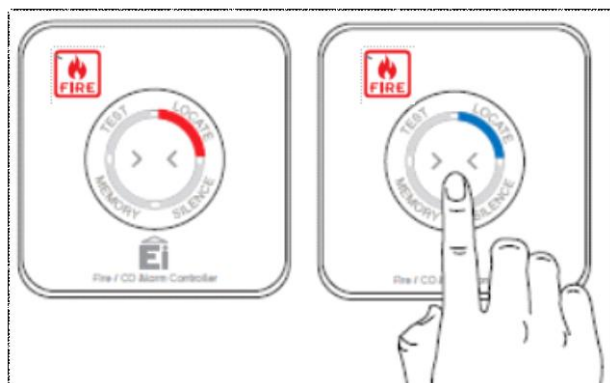
### Als het alarm afgaat

Als er brand is, ontruim het gebouw onmiddellijk, sluit deuren en ramen en verwittig de brandweer.

Is de oorzaak van het alarm onduidelijk, ga naar de afstandbediening en kijk welk icoon oplicht: brand of CO.

Knippert de CO icoon, open dan deuren en ramen terwijl u het gebouw verlaat. Verwittig de hulpdiensten.

### Lokaliseer de bron van het alarm



Als het brandicoon oplicht en er is geen duidelijke brandhaard, druk op de knop. Het LOCATE segment zal van rood naar blauw gaan. Na 10 tot 40 seconden stoppen de alarmen met loeien behalve de melder die detecteerde.

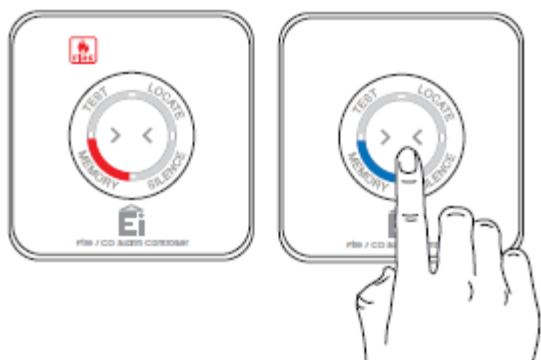
Ben je na controle zeker dat er geen brand is, maar de rookmelder blijft loeien, dan kan je de sirene nu stil zetten. Dit kan niet met een hittemelder.

Wacht tot het SILENCE segment rood knippert en druk dan op de knop. Het SILENCE segment zal blauw worden en na enige vertraging zal het alarm stoppen met loeien en lichten alle segmenten van de ring

groen op om aan te duiden dat de afstandsbediening terug in rusttoestand is. De sirenes zijn nu 10 minuten uitgeschakeld.

Merk op: een CO-melder geeft nooit vals alarm, verlaat het gebouw onmiddellijk.

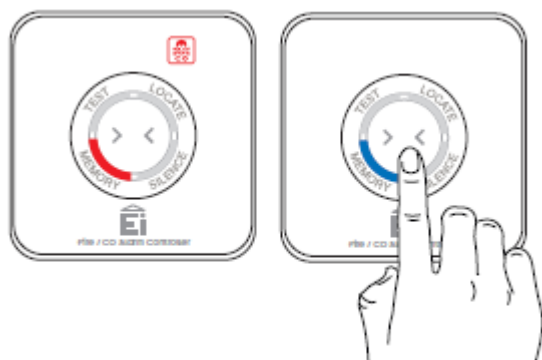
### Geheugen voor brandalarm



Het brandgeheugen helpt om een brandmelder te identificeren die voorheen geactiveerd was, bij voorbeeld een vals alarm wanneer niemand thuis was.

1. Als de brandmelder terugkeert naar rust, zal het brandicoon afwisselend knipperen met het (rode) MEMORY segment gedurende 2 minuten en dan stoppen.
2. Om het geheugen te controleren, druk op de knop, het MEMORY segment zal blauw worden en het bronalarm zal kort loeien.
3. Om het geheugen opnieuw te controleren, druk op de knop en houd hem vast terwijl het brandicoon nog knippert. Dit kan herhaald worden zolang het brandicoon knippert. Als er niet binnen de 10 seconden op de knop gedrukt wordt, stopt het brandicoon met knipperen, de sirene van het bronalarm stopt en het geheugen wordt gewist.

### Geheugen voor CO-alarm



Het CO-geheugen helpt om een CO-melder te identificeren die voorheen geactiveerd was, bij voorbeeld wanneer niemand thuis was.

1. Als de CO-melder terugkeert naar rust, zal het CO-icoon afwisselend knipperen met het MEMORY segment (rood) gedurende 2 minuten en dan stoppen. De volgende 24 uur zullen ze om de minuut na elkaar oplichten.
2. Om het geheugen te controleren, druk op de knop, het MEMORY segment zal blauw worden en het bronalarm zal kort loeien.
3. Om het geheugen opnieuw te controleren, druk op de knop en houd hem vast terwijl het CO-icoon knippert. Dit kan herhaald worden zolang het CO-icoon knippert. Als er niet binnen de 10 seconden op de knop gedrukt wordt, stopt het CO-icoon met knipperen, de sirene van het bronalarm stopt en het geheugen wordt gewist.

## 5 PROBLEMEN OPlossen MET DRAADLOZE VERBINDING

Als, wanneer het netwerk getest wordt, sommige alarmen niet reageren op de afstandsbediening, dan:

- a) Ga na of de afstandsbediening correct ingeschakeld werd. Controleer of de opstartfases verlopen zoals beschreven in hoofdstuk 2, installatie.
- b) Herhaal de huiscoderingsprocedure zoals beschreven in hoofdstuk 3.
- c) Verplaats de afstandsbediening en/of draai/verplaats de toestellen. Er kunnen meerdere oorzaken zijn die de communicatie verstoren. Probeer het probleem op te lossen door de detectoren te draaien of te verplaatsen. Houd ze ver van metalen voorwerpen en kabels, want die kunnen de signaalontvangst sterk beïnvloeden.

Door de detectoren te draaien en te verplaatsen, is het mogelijk dat de RF-signalen van andere detectoren niet meer tot bij het toestel raken, ook al werden de huiscodes voordien succesvol uitgewisseld.

Het is daarom belangrijk om te controleren dat alle alarmen met elkaar communiceren op hun definitieve plaats. Als alarmen gedraaid of verplaatst worden, raden we aan om alle toestellen terug naar

fabrieksinstelling te brengen en opnieuw te huiscoderen. Het netwerk moet dan opnieuw gecontroleerd worden.

## 6 GARANTIE

---

EI Electronics geeft 5 jaar garantie vanaf aankoopdatum voor elk defect dat het gevolg is van gebrekkige materialen of slecht vakmanschap. Deze garantie is enkel van toepassing bij normaal gebruik en onderhoud en sluit schade uit door ongevallen, misbruik, ongeoorloofd openen van het toestel of vervuiling. Deze garantie sluit de kosten voor het verwijderen en herinstalleren van de detectoren uit.

Als het toestel defect gaat tijdens de garantieperiode, moet het goed verpakt teruggestuurd worden met het aankoopbewijs en de foutomschrijving. Het toestel zal hersteld of vervangen worden.

## 7 TERUGSTUREN VAN HET ALARM

---

Als de afstandsbediening niet werkt of nog steeds een foutmelding geeft nadat u alle mogelijke oorzaken in deze handleiding heeft overlopen, kunt u het toestel terugbezorgen aan uw verkoper voor vervanging of reparatie met beschrijving van het probleem. Schakel de batterij uit voor u het toestel terugzendt.

## 8 TECHNISCHE SPECIFICATIES

---

Voeding	Lithium batterij 1600 mAh
Frequentie van signaal	868,499MHz +/- 20 kHz RF conform EN 300 220 ; EMC conform EN301 489
Bereik	Minstens 150 m in open veld
Protocol	RadioLink
Massa	131 g
Afmetingen	90 x 90 x 30 mm

Uw installateur: